



# 2025 PERFORMANS PROGRAMI

STRATEJİ GELİŞTİRME DAİRE BAŞKANLIĞI



**İSTANBUL TEKNİK ÜNİVERSİTESİ**

**PERFORMANS PROGRAMI**

**2025**



# SUNUŞ



250 yılı aşkın köklü geçmişiyle, ülkemizin imar ve inşasında birçok ilke imza atmış olan İstanbul Teknik Üniversitesi; bilim ve araştırma kültürünü, birlikte öğrenme ve birlikte başarıma anlayışıyla gelecek nesillere taşımaya devam ediyor. Üniversitemiz, akademik ve idari kadrosuyla ve coğrafyamızın dört bir yanından gelen parlak zihinli öğrencileriyle bilim temelleri üzerine inşa edilmiş bir gelecek adına inovasyonun, dijitalleşmenin, Ar-Ge odaklı çalışmaların ve sürdürülebilirliğin merkezinde hem evrensel bilime katkı sağlamak hem de ülkemize katma değer kazandırmak adına

çalışmalarını sürdürüyor. Aynı zamanda dünyanın en köklü teknik üniversiteleri arasında yer alan İTÜ, Türkiye Cumhuriyeti'nin 101. yılında da ülkemizin inşa ve ihyasında oynadığı tarihi rolün büyük sorumluluğunu bilincince olarak tüm insanlığa bilimsel ve teknik anlamda katkı sunmak için dünyanın önde gelen diğer seçkin üniversiteleriyle bir yarış içerisinde.

İlklerin ve enlerin üniversitesi İTÜ, dünyanın her köşesine yayılmış nitelikli İTÜ'lülerin düşündüğü, ürettiği ve inşa ettikleriyle bu yarıştaki iddiasını her gen yıl güçlendirmektedir. İTÜ'nün öğrencilerine sunduğu nitelikli akademisyen kadrosu, dünya çapında uluslararası akredite programları, gelişkin araştırma ve altyapı imkânları, yeşil, sürdürülebilir ve güvenli kampüslerindeki sosyal olanakları ile birlikte İTÜ mezunları parmakla gösterilen işlere imza atmışlardır. Son yıllarda uluslararası kapsayıcı vizyonuyla İTÜ, akademik derecelendirme sonuçlarında dünyada genel sıralamalarında dikkat çeken bir yükseliş ivmesi yakalamıştır.

Üniversitemiz yalnızca ülkemizdeki en yetenekli gençlerin değil ülkemize komşu olan yakın coğrafya başta olmak üzere dünyanın her yerinden ve kendi ülkelerinin en iyileri arasından seçilerek gelen çok sayıda uluslararası öğrenciye ev sahipliği yapmaktadır. Üniversitemiz, güçlü bağlara sahip İTÜ Ailesi'nin bir ferdi olma bilinci kazandırdığı herkese gittikleri her yerde liderlik becerileri gelişmiş, girişimci, dünyanın sorunlarına duyarlı birey kazandırmaktadır. Aynı zamanda ülkemize bilim temelli düşünmeyi ilke edinmiş nitelikli insan kaynağı yetiştirmektedir.

Öğrencilerimizle birlikte araştırma faaliyetlerinin yürütülmesi, aktif öğrenme kapsamında büyük bir öneme haizdir. Araştırma üniversitelerinin üst düzey araştırma performansı gösteren A1 grubunda yer alan İTÜ, lisans düzeyinden doktora sonrasına dek her öğrencisini araştırma projelerine daha fazla katmak için onları teşvik etmektedir. Üniversite-sanayi işbirliğini, birlikte iş yapma modelini iyi örneklerle güçlendirmeyi, bilimsel ve teknik araştırmalara öğrencilerimizin katkısını çok daha ileriye taşımayı amaçlıyoruz.

İTÜ, 2024 yılında birinci yıldönümünü geride bıraktığımız Kahramanmaraş Depremleri'nin yaşattığı olumsuzluklar ve acıların ülkemizin başka yerlerinde tekrar yaşanmasını engellemek gibi çok önemli toplumsal katkı içeren meselelerde yine bilimin ışığını rehber alarak üniversite-sanayi işbirliği açısından örnek projelerle öncü bir rol oynamayı sürdürdü. Ayrıca kampüslerimizde depreme karşı binaların taranması, güçlendirilmesi ve gerektiğinde yeniden yapılması gibi konularda somut adımlar attık. Öğrencilerimizin barınma ihtiyaçlarının hızla giderilmesi için çok çalıştık ve sorunlarına kulak vererek öğrenci memnuniyetini önceleyen bir yaklaşım benimsedik. Mezunlarımız başta olmak üzere İTÜ'ye gönül bağıyla bağlılık hisseden kıymetli başlıkların

*katkılarıyla altyapımızı ve üstyapımızı güçlendirmek adına kampüslerimizde modern yurtlar, fakülte binaları ve laboratuvarlar yapımı için çalışmalarımızı sürdürdük. Öğrencilerimizin deprem güçlendirme çalışmaları sebebiyle yaşadıkları problemleri ise kısa bir zaman diliminde öğrencilerimizin görüş ve önerileriyle çözüme ulaştırdık.*

*2024, İTÜ'lü öğrencilerin kurdukları proje takımlarıyla yurtdışındaki yarışmalarda ve TEKNOFEST'te büyük başarılarla imza attığı bir yıl oldu. İstanbul Teknik Üniversitesi'nin 251. yılında yurtiçi ve yurtdışında elde edilen akademik başarılar ve alınan ödüller, üniversitemizin zengin mirasına ekleyebileceği yeni başarılarla ilham kaynağı olacaktır.*

*"2025 Performans Programı" başlıklı bu raporumuz İTÜ'nün kurumsal olarak 2024 yılı boyunca yaptıklarını önümüzdeki yıla dair hedeflerini göz önüne seriyor. Bu rapor üniversitemizin temel stratejilerini vurguluyor aynı zamanda önümüzdeki yıla dair öngörülerini de içeriyor. Bir yol haritası olmasıyla bu belge başarılarımızın yanında ihtiyaçlarımızın daha iyi tespit edilmesini ve gelecek dönemde olması muhtemel yeni durumlarda kurumsal hareket alanımızı daha iyi analiz etmede ve stratejilerimizi belirlemede bize yardımcı olacak ve yol gösterecektir.*

*İTÜ Ailesi, Cumhuriyetimizin 101. yaşına girdiği 2024 yılında da "Tam Bağımsız Türkiye" hedefiyle ve Birlikte Geliştirme ve Birlikte Başarma anlayışla geceli gündüzlü çalışmaya devam edecektir. İşte bu raporumuzda, bu özveri ideali somutlaşmaktadır. Raporumuzun hazırlanmasına katkı sunan tüm çalışma arkadaşlarıma yürekten teşekkür ediyorum.*

*Sevgi ve saygılarımla...*

**Prof. Dr. Hasan MANDAL**  
**Rektör**

# İÇİNDEKİLER

<b>I-GENEL BİLGİLER .....</b>	
A. YETKİ, GÖREV VE SORUMLULUKLAR .....	7
B. TEŞKİLAT YAPISI .....	14
C. FİZİKSEL KAYNAKLAR .....	17
D. İNSAN KAYNAKLARI .....	23
<b>II-PERFORMANS BİLGİLERİ .....</b>	
A. TEMEL POLİTİKA VE ÖNCELİKLER .....	26
B. AMAÇ VE HEDEFLER .....	29
C. İDARİ PERFORMANS BİLGİSİ .....	32
D. İDARENİN TOPLAM KAYNAK İHTİYACI .....	68
<b>III.EKLER .....</b>	
Ek-1 FAALİYETLERDEN SORUMLU HARCAMA BİRİMLERİ	
Ek-2 PERFORMANS GÖSTERGELERİNİN İZLENMESİNDEN SORUMLU BİRİMLER	

## ŞEKİLLER

ŞEKİL 1: İDARİ TEŞKİLAT .....	15
ŞEKİL 2: AKADEMİK TEŞKİLAT .....	16

## TABLolar

Tablo 1	ALT PROGRAM HEDEFLERİ VE STRATEJİK PLAN İLİŞKİSİ
Tablo 2	İSTANBUL TEKNİK ÜNİVERSİTESİ PERFORMANS BİLGİLERİ
Tablo 3	FAALİYET MALİYETLERİ TABLOSU
Tablo 4	FAALİYETLER DÜZEYİNDE İSTANBUL TEKNİK ÜNİVERSİTESİ PERFORMANS PROGRAMI MALİYETİ
Tablo 5	EKONOMİK SINIFLANDIRMA DÜZEYİNDE İSTANBUL TEKNİK ÜNİVERSİTESİ PERFORMANS PROGRAMI MALİYETİ



## I-GENEL BİLGİLER

### A.YETKİ, GÖREV VE SORUMLULUKLAR

Anayasanın 130 uncu maddesinde; yükseköğretim kurumları, çağdaş eğitim öğretim esaslarına dayanan bir düzen içinde milletin ve ülkenin ihtiyaçlarına uygun insan gücü yetiştirmek amacı ile orta öğretime dayalı çeşitli düzeylerde eğitim öğretim, bilimsel araştırma, yayın ve danışmanlık yapmak, ülkeye ve insanlığa hizmet etmek üzere çeşitli birimlerden oluşan kamu tüzel kişiliğine ve bilimsel özerkliğe sahip kurumlar olarak tanımlanmıştır.

Yükseköğretimde amaç ve ilkeleri belirleyen ve bütün yükseköğretim kurumlarının ve üst kuruluşlarının teşkilatlanma, işleyiş, görev, yetki ve sorumlulukları ile eğitim-öğretim, araştırma, yayım, öğretim elemanları, öğrenciler ve diğer personel ile ilgili esasları düzenleyen 2547 sayılı Yükseköğretim Kanununda üniversitelerin ve üst yöneticinin görevleri ile 5018 sayılı Kamu Mali Yönetim ve Kontrol Kanunu kapsamında üst yönetici sıfatı ile Rektöre verilen temel görev ve sorumluluklar aşağıda belirtilmiştir.

## YETKİ VE GÖREVLER

### ÜNİVERSİTE

Çağdaş uygarlık ve eğitim-öğretim esaslarına dayanan bir düzen içinde, toplumun ihtiyaçları ve kalkınma planları ilke ve hedeflerine uygun ve ortaöğretime dayalı çeşitli düzeylerde eğitim-öğretim, bilimsel araştırma, yayım ve danışmanlık yapmak,

Kendi ihtisas gücü maddi kaynaklarını rasyonel, verimli ve ekonomik şekilde kullanarak, milli eğitim politikası ve kalkınma planları ilke ve hedefleri ile Yükseköğretim Kurulu tarafından yapılan plan ve programlar doğrultusunda, ülkenin ihtiyacı olan dallarda ve sayıda insan gücü yetiştirmek,

Türk toplumunun yaşam düzeyini yükseltici ve kamuoyunu aydınlatıcı bilim verilerini söz, yazı ve diğer araçlarla yaymak,

Örgün, yaygın, sürekli ve açık eğitim yoluyla toplumun özellikle sanayileşme ve tarımda modernleşme alanlarında eğitilmesini sağlamak,

Ülkenin bilimsel, kültürel, sosyal ve ekonomik yönlerde ilerlemesini ve gelişmesini ilgilendiren sorunlarını, diğer kuruluşlarla işbirliği yaparak, kamu kuruluşlarına önerilerde bulunmak suretiyle öğretim ve araştırma konusu yapmak, sonuçlarını toplumun yararına sunmak ve kamu kuruluşlarınca istenecek inceleme ve araştırmaları sonuçlandırarak düşüncelerini ve önerilerini bildirmek,



Eđitim-öđretim seferberliđi için de örgün, yaygın, sürekli ve açık eğitim hizmetini üstlenen kurumlara katkıda bulunacak önlemleri almak,

Yörelerindeki tarım ve sanayinin gelişmesine ve ihtiyaçlarına uygun meslek elemanlarının yetişmesine ve bilgilerinin gelişmesine katkıda bulunmak, sanayi, tarım ve sağlık hizmetleri ile diğer hizmetleri ile hizmetlerde modernleşmeyi, üretimde artışı sağlayacak çalışma ve programlar yapmak, uygulamak ve yapılanlara katılmak, bununla ilgili kurumlara işbirliği yapmak ve çevre sorunlarına çözüm getirici önerilerde bulunmak,

Eđitim teknolojilerini üretmek, geliştirmek, kullanmak, yaygınlaştırmak,

Yükseköđretimin uygulamalı yapılmasına ait eğitim-öđretim esaslarını geliştirmek, döner sermaye işletmelerini kurmak, verimli çalıştırmak ve bu faaliyetlerin geliştirilmesine ilişkin gerekli düzenlemeleri yapmaktır.

2547 Sayılı Kanununun 13 üncü maddesine göre rektör, çalışmalarında kendisine yardımcı olmak üzere üniversitesinin aylıklı profesörleri arasında en çok üç kişiyi rektör yardımcısı seçebilmektedir.

## **REKTÖR (ÜST YÖNETİCİ)**

Üniversite kurullarına başkanlık etmek, yükseköđretim üst kuruluşlarının kararlarını uygulamak, üniversite kurullarının önerilerini inceleyerek karara bağlamak ve üniversiteye bağlı kuruluşlar arasında düzenli çalışmayı sağlamak,

Her eğitim-öđretim yılı sonunda ve gerektiğinde üniversitesinin eğitim-öđretim, bilimsel araştırma ve yayım faaliyetleri hakkında Üniversitelerarası Kurula bilgi vermek,

Üniversitenin birimleri ve her düzeydeki personeli üzerinde genel gözetim ve denetim görevini yapmak,

Gerekli gördüđü hallerde üniversiteyi oluşturan kuruluş ve birimlerde görevli öđretim elemanlarının ve diğer personelin görev yerlerini değiştirmek veya bunlara yeni görevler vermek,

İdarelerinin stratejik planlarının ve bütçelerinin kalkınma planına, yıllık programlara, stratejik plan ve performans hedefleri ile hizmet gereklerine uygun olarak hazırlanmasını ve uygulanmasını sağlamak,

Kaynakların etkili, ekonomik ve verimli şekilde elde edilmesi ile kullanımını sağlamak,

Stratejik planları onaylamak, (Kamu İdarelerinde Stratejik Planlamaya İlişkin Usul ve Esaslar Hakkında Yönetmelik)

Bütçe tekliflerini ve idare performans programlarını bağlı, ilgili veya ilişkili bulunan Bakan ile birlikte imzalamak, (Strateji Geliştirme Birimlerinin Çalışma Usul ve Esasları Hakkında Yönetmelik)

Kaynakların kayıp ve kötüye kullanımının önlenmesi, mali yönetim ve kontrol sisteminin işleyişinin gözetilmesi ve izlenmesi ile 5018 sayılı Kanunda belirtilen görev ve sorumlulukları yerine getirmek, (5018/md:11)

Strateji Geliştirme Birimleri tarafından hazırlanan ayrıntılı harcama ve finansman programlarını onaylamak, (Strateji Geliştirme Birimlerinin Çalışma Usul ve Esasları Hakkında Yönetmelik)

5018 sayılı Kamu Mali Yönetim ve Kontrol Kanunu ve Merkezi Yönetim Bütçe Kanunu uyarınca bütçeleri içinde yapacakları aktarmaları onaylamak, (İç Kontrol ve Ön Mali Kontrole İlişkin Usul ve Esaslar)

Ertesi yıla geçen yüklenmelere girişilmesine onay vermek, (5018/ md:27)

Gelecek yıllara yaygın yüklenmeye girişmeye onay vermek, (5018/md:28)

Harcama birimlerinin harcama yetkisini kısmen veya tamamen, merkezi yönetim kapsamındaki kamu idarelerinde Hazine ve Maliye Bakanlığı'nın uygun görüşü üzerine bir üst yönetim kademesinde birleştirmek, (1 Seri No'lu Harcama Yetkilileri Hakkında Genel Tebliğ)

Genel bütçe kapsamı dışındaki kamu idarelerinde açılmış akreditiflere ilişkin ertesi yıla devredilen kredi artıklarının karşılığını bütçenin ilgili tertibine ödenek kaydetmek, (5018/md:35)

Özel bütçe kapsamındaki kamu idarelerinde Ön Ödeme Usul ve Esasları Hakkında Yönetmelikte belirlenen oranın üzerinde avans verilmesini zorunlu kılan durumlarda, aşan kısım için TC Merkez Bankasının kısa vadeli avanslara uyguladığı oranda faiz uygulanmak ve yüklenme tutarının yüzde 30'unu aşmamak şartıyla belirlenecek oranda bütçe dışı avans verilmesine karar vermek, (Ön Ödeme Usul ve Esasları Hakkında Yönetmelik)

Kamu yararına kullanılmak üzere kamu idarelerine yapılan şartlı bağış ve yardımların -dış finansman kaynağından sağlananlarda 4749 sayılı Kanun hükümleri saklı kalmak kaydıyla- bütçede açılacak bir tertibe gelir ve şart kılındığı amaca harcanmak üzere açılacak bir tertibe ödenek kaydedilmesini uygun bulmak, (5018/md:40)

Genel bütçe kapsamı dışındaki kamu idarelerinde, şartlı bağış ve yardımlar karşılığı kaydedilmiş ödeneklerden tahsis amacı gerçekleştirilmiş olanlardan kalan tutarlar, tahsis amacının gerçekleştirilmesi bakımından yetersiz olanlar ile yılı bütçesinde belirlenen tutarı aşmayan ve iki yıl devrettiği halde harcanmayan ödenekleri iptal etmek, (5018/md:40)

İdare faaliyet raporunu düzenlemek ve kamuoyuna açıklamak. (5018 /md:41)

Kamu idarelerinin yönetim ve hesap verme sorumluluklarının Türkiye Büyük Millet Meclisinde görüşülmesine, ilgili Bakanla birlikte katılmak veya görevlendireceği yardımcısının katılmasını sağlamak, (5018/md:41)

İdaresinin bütçe kesin hesabını bağlı, ilgili veya ilişkili bulunan bakan ile birlikte onaylamak, (Strateji Geliştirme Birimlerinin Çalışma Usul ve Esasları Hakkında Yönetmelik)

Mali istatistiklerin hazırlanmasında uygun kurumsal çevrenin oluşturulması için gerekli önlemleri almak, (5018/md:52)

Yeterli ve etkili bir kontrol sisteminin oluşturulabilmesi için; mesleki değerlere ve dürüst yönetim anlayışına sahip olunması, mali yetki ve sorumlulukların bilgili ve yeterli yöneticilerle personele verilmesi, belirlenmiş standartlara uyulmasının sağlanması, mevzuata aykırı faaliyetlerin önlenmesi ve kapsamlı bir yönetim anlayışı ile uygun bir çalışma ortamının ve saydamlığın sağlanması bakımından görev, yetki ve sorumlulukları göz önünde bulundurarak gerekli önlemleri almak, (5018 /md:57)

İş ve işlemlerin, amaçlara, iyi mali yönetim ilkelerine, kontrol düzenlemelerine ve mevzuata uygun bir şekilde gerçekleştirildiğini içeren iç kontrol güvence beyanını her yıl düzenlemek ve idare faaliyet raporuna eklemek, (İç Kontrol ve Ön Mali Kontrole İlişkin Usul ve Esaslar)

İç Kontrol ve Ön Mali Kontrole İlişkin Usul ve Esaslarda belirlenen mali karar ve işlemlerin dışında kalan mali karar ve işlemlerin de mali hizmetler birimince ön mali kontrole tabi tutulmasına yönelik olarak yapılacak düzenlemeleri onaylamak,(İç Kontrol ve Ön Mali Kontrole İlişkin Usul ve Esaslar, Strateji Geliştirme Birimlerinin Çalışma Usul ve Esasları Hakkında Yönetmelik)

5018 sayılı Kanuna ve Hazine ve Maliye Bakanlığınca belirlenen standartlara aykırı olmamak şartıyla strateji geliştirme birimi tarafından her türlü yöntem, süreç ve özellikli işlemlere ilişkin olarak hazırlanan standartları onaylamak, (Strateji Geliştirme Birimlerinin Çalışma Usul ve Esasları Hakkında Yönetmelik)

Harcama yetkililerinin talebi üzerine harcama birimlerinin bazı mali işlemlerinin destek hizmetlerini yürüten birim tarafından yerine getirilmesine onay vermek, (2 Seri No'lu Harcama Yetkilileri Hakkında Genel Tebliğ)

İç denetçiler tarafından sunulan denetim raporlarını değerlendirmek suretiyle gereği için ilgili birimler ile mali hizmetler birimine vermek, iç denetim raporları ile bunlar üzerine yapılan işlemleri en geç iki ay içinde İç Denetim Koordinasyon Kuruluna göndermek, (5018/md:64)

İç denetçiler tarafından hazırlanan yıllık iç denetim programını onaylamak, (5018/md:64)

Sertifikalı adaylar arasından iç denetçi atamak, (5018/md:65)

İdaresindeki iç denetçi sayısının beşten fazla olması halinde, iç denetçiler arasından birini koordinasyonu sağlamakla görevlendirmek, (İç Denetçilerin Çalışma Usul ve Esasları Hakkında Yönetmelik)

İç denetim birimi tarafından İç Denetçilerin Çalışma Usul ve Esasları Hakkında Yönetmelik dikkate alınarak hazırlanan yönerge ve değişikliklerini onaylamaktır. (İç Denetçilerin Çalışma Usul ve Esasları Hakkında Yönetmelik)

## **SORUMLULUKLAR**

Üniversitenin ve bağlı birimlerin öğretim kapasitesinin rasyonel bir şekilde kullanılmasında ve geliştirilmesinde, öğrencilere gerekli sosyal hizmetlerin sağlanmasında, gerektiği zaman güvenlik önlemlerinin alınmasında, eğitim-öğretim, bilimsel araştırma ve yayım faaliyetlerinin devlet kalkınma plan, ilke ve hedefleri doğrultusunda planlanıp yürütülmesinde, bilimsel ve idari gözetim ve denetimin yapılmasında ve bu görevlerin alt birimlere aktarılmasında, takip ve kontrol edilmesinde ve sonuçlarının alınmasında birinci derecede yetkili ve sorumludur

5018 sayılı Kanunda öngörülen mali yönetim ve kontrol sisteminin kurulması, işletilmesi ve gözetilmesinden sorumludur.

Stratejik planlarının ve bütçelerinin kalkınma planına, yıllık programlara, kurumun stratejik plan ve performans hedefleri ile hizmet gereklerine uygun olarak hazırlanması ve uygulanmasından, sorumlulukları altındaki kaynakların etkili, ekonomik ve verimli şekilde elde edilmesi ve kullanımını sağlamaktan, kaynakların kötüye kullanımının önlenmesinden, malî yönetim ve kontrol sisteminin işleyişinin gözetilmesinden, izlenmesinden ve bu Kanunda belirtilen görev ve sorumlulukların yerine getirilmesinden sorumludur.

Merkezi uyumlaştırma birimi tarafından belirlenen iç kontrol standartlarının idarede uygulanmasının sağlanmasından sorumludur.

## SENATO

Rektörün başkanlığında, rektör yardımcıları, dekanlar ve her fakülteden fakülte kurullarınca üç yıl için seçilecek birer öğretim üyesi ile rektörlüğe bağlı enstitü ve yüksekokul müdürlerinden oluşur.

YETKİ	GÖREV
Bir sınava bağlı olmayan fahri akademik ünvanları vermek ve fakülte kurumlarının bu konudaki önerilerini karara bağlamak Fakülte kurulları ile rektörlüğe bağlı enstitü ve yüksekokul kurullarının kararlarına yapılacak itirazları inceleyerek karara bağlamak Üniversite yönetim kuruluna üye seçmek	Üniversitenin eğitim-öğretim, bilimsel araştırma ve yayım faaliyetlerinin esasları hakkında karar almak. Üniversitenin bütününe ilgilendiren kanun ve yönetmelik taslaklarını hazırlamak veya görüş bildirmek Rektörün onayından sonra Resmi Gazetede yayımlanarak yürürlüğe girecek olan üniversite veya üniversitenin birimleri ile ilgili yönetmelikleri hazırlamak Üniversitenin yıllık eğitim-öğretim programını ve takvimini inceleyerek karara bağlamak 2547 Sayılı kanun ile kendisine verilen diğer görevleri yapmak

## YÖNETİM KURULU

Rektörün başkanlığında dekanlardan, üniversiteye bağlı değişik öğretim birim ve alanlarını temsil edecek şekilde senatoca dört yıl için seçilecek üç profesörden oluşur.

YETKİ	GÖREV
Üniversite yönetimi ile ilgili Rektörün getireceği konularda karar almak Fakülte, enstitü ve yüksekokul yönetim kurullarının kararlarına yapılacak itirazları inceleyerek kesin karara bağlamak	Yükseköğretim üst kuruluşları ile senato kararlarının uygulanmasında belirlenen plan ve programlar doğrultusunda rektöre yardım etmek. Faaliyet plan ve programlarının uygulanmasını sağlamak, üniversiteye bağlı birimlerin önerilerini dikkate alarak yatırım programını, bütçe tasarısı taslağını incelemek ve kendi önerileri ile birlikte rektörlüğe sunmak 2547 Sayılı kanun ile kendisine verilen diğer görevleri yapmak.

## STRATEJİ GELİŞTİRME DAİRE BAŞKANI

### YETKİ, GÖREV VE SORUMLULUKLARI

İdarenin görev alanına giren konularda performans ve kalite ölçütleri geliştirmek ve bu kapsamda verilecek diğer görevleri yerine getirmek
İdarenin yönetimi ile hizmetlerin geliştirilmesi ve performansla ilgili bilgi ve verileri toplamak, analiz etmek ve yorumlamak
İdarenin görev alanına giren konularda, hizmetleri etkileyecek dış faktörleri incelemek, kurum içi kapasite araştırması yapmak, hizmetlerin etkililiğini ve tatmin düzeyini analiz etmek ve genel araştırmalar yapmak
Yönetim bilgi sistemlerine ilişkin hizmetleri yerine getirmek
İdarede kurulmuşsa Strateji Geliştirme Kurulunun sekretarya hizmetlerini yürütmek
İdarenin stratejik plan ve performans programının hazırlanmasını koordine etmek ve sonuçlarının konsolide edilmesi çalışmalarını yürütmek
İzleyen iki yılın bütçe tahminlerini de içeren idare bütçesini, stratejik plan ve yıllık performans programına uygun olarak hazırlamak ve idare faaliyetlerinin bunlara uygunluğunu izlemek ve değerlendirmek
Mevzuatı uyarınca belirlenecek bütçe ilke ve esasları çerçevesinde, ayrıntılı harcama programı hazırlamak ve hizmet gereksinimleri dikkate alınarak ödeneğin ilgili birimlere gönderilmesini sağlamak
Bütçe kayıtlarını tutmak, bütçe uygulama sonuçlarına ilişkin verileri toplamak, değerlendirmek ve bütçe kesin hesabı ile malî istatistikleri hazırlamak
İlgili mevzuatı çerçevesinde idare gelirlerini tahakkuk ettirmek, gelir ve alacaklarının takip ve tahsil işlemlerini yürütmek
Muhasebe hizmetlerini yürütmek
Harcama birimleri tarafından hazırlanan birim faaliyet raporlarını da esas alarak idarenin faaliyet raporunu hazırlamak
İdarenin mülkiyetinde veya kullanımında bulunan taşınır ve taşınmazlara ilişkin icmal cetvellerini düzenlemek
İdarenin yatırım programının hazırlanmasını koordine etmek, uygulama sonuçlarını izlemek ve yıllık yatırım değerlendirme raporunu hazırlamak
İdarenin, diğer idareler nezdinde takibi gereken malî iş ve işlemlerini yürütmek ve sonuçlandırmak
Malî kanunlarla ilgili diğer mevzuatın uygulanması konusunda üst yöneticiye ve harcama yetkililerine gerekli bilgileri sağlamak ve danışmanlık yapmak
Ön mali kontrol faaliyetini yürütmek
İç kontrol sisteminin kurulması, standartlarının uygulanması ve geliştirilmesi konularında çalışmalar yapmak, üst yönetimin iç denetime yönelik işlevinin etkililiğini ve verimliliğini artırmak için gerekli hazırlıkları yapmak
Üst yönetici tarafından verilecek diğer görevleri yapmak şeklinde sayılmıştır

## **B.TEŞKİLAT YAPISI**

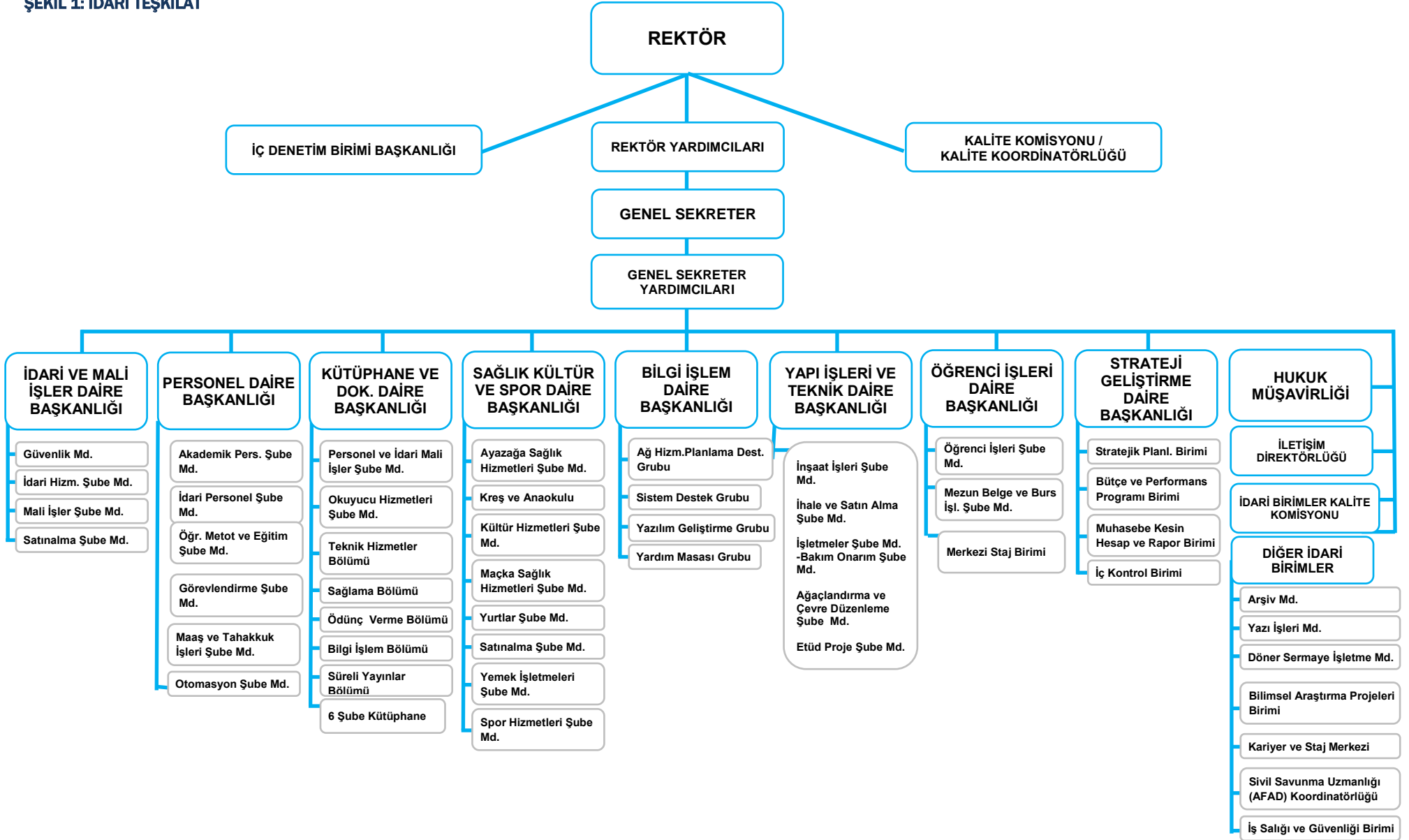
İstanbul Teknik Üniversitesinin teşkilat yapısı Yükseköğretim Kanunu ve Yükseköğretim Kurumları Teşkilat Kanunu'nun, Üniversiteleri akademik ve idari örgütlenmesine ilişkin maddeleri ve ilgili yönetmelikler doğrultusunda Fakülte, Enstitü, Yüksekokul, Konservatuar, Araştırma ve Uygulama Merkezi, Araştırma Merkezi ile Rektörlüğe bağlı bölümlerden oluşmuştur. Akademik ve İdari birimlerin yönetimi ile yöneticilerin yetki ve sorumlulukları da aynı kanun çerçevesinde belirlenmiştir.

İstanbul Teknik Üniversitesi 1982 yılında kabul edilen 2809 Sayılı Yükseköğretim Kurumları Teşkilatı Kanunu kapsamında 13 Fakülte, 6 Enstitü, 1 Yabancı Diller Yüksekokulu, 1 Konservatuar, 1 Meslek Yüksekokulu ayrıca Uygulama ve Araştırma Merkezleri ile faaliyetlerini sürdürmektedir.

İstanbul Teknik Üniversitesi örgütlenmesinde; eğitim- öğretim, bilimsel araştırma ve topluma hizmet alanlarında ulusal ve uluslararası gelişmelere bağlı olarak, yenilikçi çalışmalarla, dünya standartlarını da kendisine referans alarak, akademik ve idari örgütlenme yapısını geliştirmektedir.

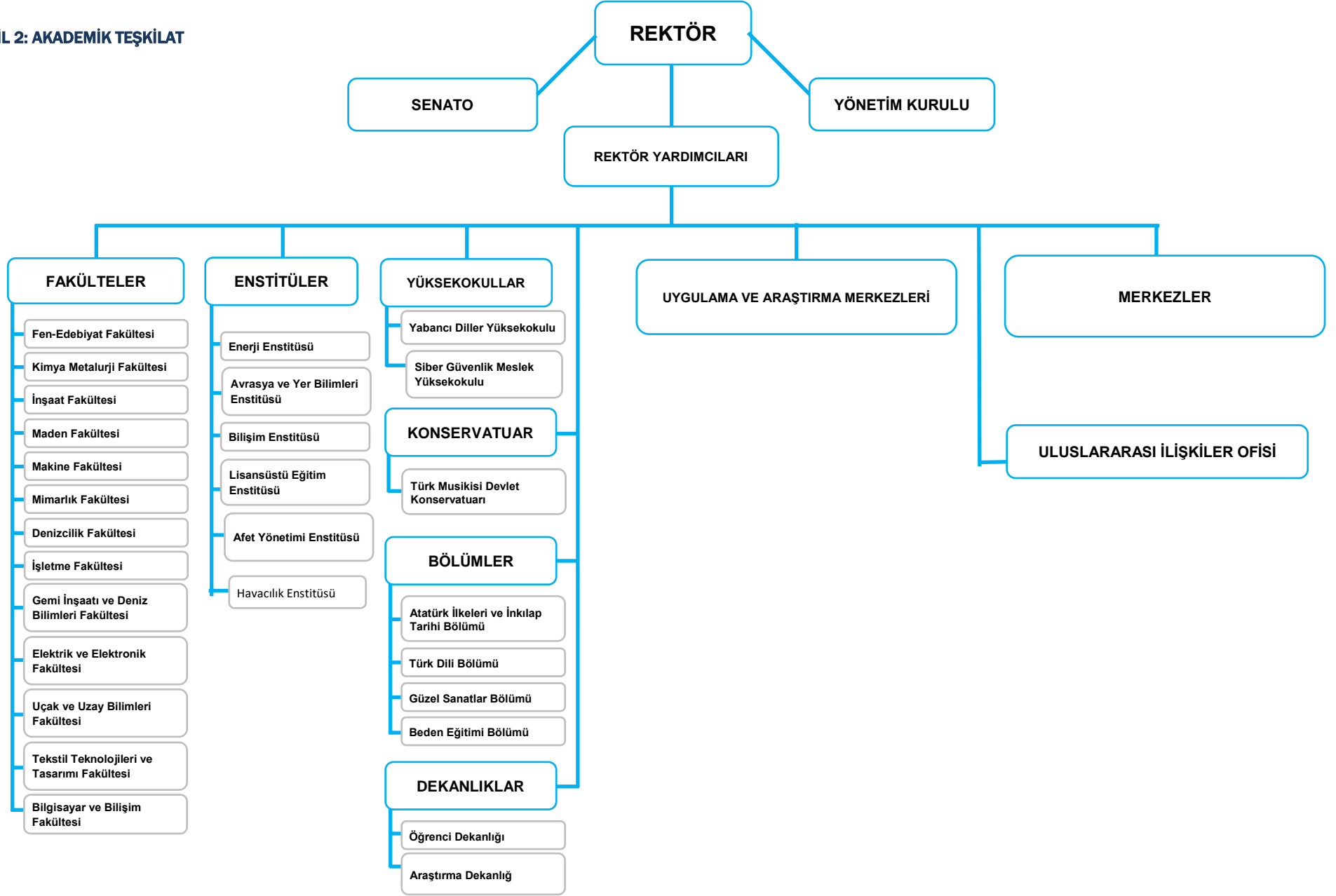
# Teşkilat Yapısı

ŞEKİL 1: İDARİ TEŞKİLAT





ŞEKİL 2: AKADEMİK TEŞKİLAT



## **C.FİZİKSEL KAYNAKLAR**

### **Yerleşkeler**

İstanbul Teknik Üniversitesinin eğitim binaları beş yerleşkede bulunmaktadır. Ana yerleşim birimi olan Ayazağa Yerleşkesi, İstanbul'un yeni finans merkezi konumuna gelen Maslak bölgesindedir. Rektörlük ve yönetim birimleri bu yerleşkede bulunmaktadır.

Ayazağa Yerleşkesinde lisans eğitimi veren; İnşaat, Elektrik-Elektronik, Kimya-Metalurji, Maden, Fen-Edebiyat, Uçak ve Uzay Bilimleri, Gemi İnşaatı ve Deniz Bilimleri, Bilgisayar ve Bilişim Fakülteleri bulunmaktadır. Yüksek Lisans ve Doktora eğitimlerinin yürütüldüğü enstitüler; Lisansüstü Eğitim, Enerji, Avrasya Yer Bilimleri, Bilişim, Afet Yönetim, Havacılık Enstitüleri ile Türk Dili, Beden Eğitimi ile Atatürk İlke ve İnkılap Tarihi bölümleri Ayazağa Yerleşkesinde faaliyet göstermektedir. Bu yerleşkede bulunan Mustafa İnan Kütüphanesi, bilgisayar laboratuvarları ve 75. Yıl Öğrenci Sosyal Merkezi, yoğun yaşam alanlarıdır.

Kent merkezinde bulunan üç yerleşim birimi Gümüşsuyu, Taşkışla ve Maçka yerleşkeleridir. Gümüşsuyu ve Taşkışla Yerleşkeleri 19. Yüzyıl İstanbul'unda en önemli ticaret ve kültür merkezi olan ve bugün de aynı işlevleri sürdüren Taksim bölgesindedir. Gümüşsuyu Yerleşkesinde Makina, Tekstil Teknolojileri ve Tasarımı Fakülteleri ile öğrencilere hizmet veren Spor Salonu ve açık spor alanları bulunmaktadır.

Taşkışla Yerleşkesinde Mimarlık Fakültesi, Güzel Sanatlar Bölümü, Sürekli Eğitim Merkezi bulunmaktadır. Maçka Yerleşkesinde Yabancı Diller Yüksekokulu, Türk Musikisi ve Devlet Konservatuvarı faaliyet göstermektedir. Tuzla Yerleşkesinde modern ekipmanlarla donatılmış eğitim havuzu ile Denizcilik Fakültesi bulunmaktadır. İstanbul Teknik Üniversitesi'nin "Sismik1 Gemisi" Tuzla Yerleşkesinde bulunmaktadır.

İstanbul'da, beş ayrı yerleşkede eğitim ve öğretim faaliyetini sürdüren İstanbul Teknik Üniversitesinin, İstanbul içi ve dışındaki alanları 2024 yılı itibariyle aşağıdaki tablolarda gösterilmektedir.

<b>İTÜ YERLEŞKELERİ</b>		<b>YÜZÖLÇÜMÜ (bin m<sup>2</sup>)</b>
<b>YER</b>		
Ayazağa Yerleşkesi(Akademik Alan) (Gecekondulaşmış Bölge)		1.651
Gökçeada		626
Gümüşsuyu Yerleşkesi		0,70
Maçka Yerleşkesi		58
Taşkışla Yerleşkesi		63
Tuzla Yerleşkesi		52
Florya Yerleşkesi		117
Aydın Çine Sismoloji Laboratuvarı		106
Elazığ Rızaiye Sismoloji Laboratuvarı		0,60
Kastamonu Saraçlar Sismoloji Laboratuvarı		2,10
<b>TOPLAM</b>		<b>2.677</b>

<b>İTÜ KAPALI ALANLARI</b>		<b>YÜZÖLÇÜMÜ (bin m<sup>2</sup>)</b>
<b>YER</b>		
Ayazağa		630,26
Gümüşsuyu		57,65
Maçka		75,73
Taşkışla		45,50
Tuzla		33,13
Florya		3,78
Aydın Çine		0,20
Gökçeada		0,70
Elazığ Rızaiye		0,29
Kastamonu Saraçlar		0,29
<b>TOPLAM</b>		<b>847,53</b>

Teknokent alanı: 91,3 ve Okul alanları: 31,12 toplama dahil edilmiştir.  
(2024 Yılı içinde açılan öğrenci yurdu dahil edilmiştir.)

<b>EĞİTİM ALANLARI</b>		<b>ALAN (bin m<sup>2</sup>)</b>	
<b>Yerleşkesi</b>	<b>Derslik</b>	<b>Laboratuvar</b>	<b>Toplam</b>
Ayazağa Yerleşkesi	76,10	113,29	189,39
Maçka Yerleşkesi	19,16	11,49	30,65
Taşkışla Yerleşkesi	11,80	8,00	19,80
Gümüşsuyu Yerleşkesi	11,40	13,10	24,50
Tuzla Yerleşkesi	3,68	7,04	10,72
<b>TOPLAM</b>	<b>122,14</b>	<b>152,92</b>	<b>275,06</b>

SOSYAL ALANLAR					
Yerleşkesi	Kafeteryalar		Yemekhaneler		Toplam
	Sayı	Alan	Sayı	Alan	
Ayazağa Yerleşkesi	23	11.806	2	14.000	25.806
Maçka Yerleşkesi	5	2.000	2	2.700	4.700
Taşkışla Yerleşkesi	4	450	2	564	1.014
Gümüşsuyu Yerleşkesi	1	120	2	1.850	1.970
Tuzla Yerleşkesi	1	395	1	635	1.030
<b>TOPLAM</b>	<b>34</b>	<b>14.771</b>	<b>9</b>	<b>19.749</b>	<b>34.520</b>

ÖĞRENCİ YURTLARI				
YURT ADI	Kapalı Alan m <sup>2</sup>	Kapasitesi / Kişi		
		Kız	Erkek	Toplam
Altan Edige Kız Öğrenci Yurtları	9.200	324	0	324
Arioğlu Öğrenci Yurdu	1.450	58	0	58
Ayazağa Öğrenci Yurdu	6.510	144	0	144
Ayşe Birkan Öğrenci Yurdu	920	60	0	60
Ferhunde Birkan Öğrenci Yurdu	3.890	360	0	360
Geçici Konukevi	1.530	60	0	60
Gölet Öğrenci Erkek Yurtları (12 Blok)	17.280	114	550	664
Gök Öğrenci Yurdu	1.450	0	60	60
Gümüşsuyu Öğrenci Yurdu (Kız)	1.280	44	0	44
Gümüşsuyu Öğrenci Yurdu (Karma)	8.120	124	118	242
Mezunlar Yurdu	2.750	0	104	104
Prof. Dr. Ali İhsan Aldoğan Yurtları	9.200	305	19	324
Tuzla Binali Yıldırım Öğrenci Yurdu	8.400	42	610	652
Verda Üründül Öğrenci Yurdu	1.650	111	0	111
Vadi Öğrenci Yurtları	24.930	0	1.537	1537
Yılmaz Akdoruk Öğrenci Evi	3.650	32	26	58
Zeynep Birkan Öğrenci Yurdu	920	70	0	70
Haşim Gürdamar*	8.004	0	277	277
<b>TOPLAM</b>	<b>111.134</b>	<b>1.848</b>	<b>3.301</b>	<b>5.149</b>

(\*2024 Yılı içinde açılan öğrenci yurdu dahil edilmiştir.)

LOJMAN ALANLARI			
	Lojman Tipi	Lojman Sayısı	Alan(m <sup>2</sup> )
Ayazağa Yerleşkesi	Apartman	681	42.481
Kavak Yerleşkesi	Müstakil	8	-
Florya Yerleşkesi	Müstakil	3	350
<b>TOPLAM</b>		<b>692</b>	<b>42.831</b>

Not:

- Kurumumuza ait Fıstıklı Bağlar Mevkiinde 8 adet Kavak Müstakil Konutları adı altında gecekondusu bulunmaktadır.
- Bu konutlardan 7 personelimiz hizmet tahsisli olarak faydalanmakla birlikte konutlara ait metraj ve envanter bilgisi bulunmamaktadır.

<b>SPOR ALANLARI</b>						
<b>Spor Tesisleri</b>	<b>Kapalı</b>		<b>Açık</b>		<b>Toplam</b>	
	<b>Sayı</b>	<b>Alan(m<sup>2</sup>)</b>	<b>Sayı</b>	<b>Alan(m<sup>2</sup>)</b>	<b>Sayı</b>	<b>Alan(m<sup>2</sup>)</b>
Ayazağa Yerleşkesi	4	28.130	3	37.620	7	65.750
Gümüşsuyu Yerleşkesi	1	3.360	1	2.750	2	6.110
Tuzla Yerleşkesi	2	8.150	-	-	2	8.150
Taşkılla Yerleşkesi	-	-	1	1.200	1	1.200
Maçka Yerleşkesi	-	-	1	1.030	1	1.030
<b>TOPLAM</b>	<b>7</b>	<b>39.640</b>	<b>6</b>	<b>42.600</b>	<b>13</b>	<b>82.240</b>

<b>TOPLANTI VE KONFERANS SALONLARI</b>						
<b>Salonlar</b>	<b>Toplantı</b>		<b>Konferans</b>		<b>Toplam</b>	
	<b>Sayı</b>	<b>Alan(m<sup>2</sup>)</b>	<b>Sayı</b>	<b>Alan(m<sup>2</sup>)</b>	<b>Sayı</b>	<b>Alan(m<sup>2</sup>)</b>
Ayazağa Yerleşkesi	2	675	7	15.000	9	15.675
Maçka Yerleşkesi	1	370	2	1.870	3	2.240
Taşkılla Yerleşkesi	1	250	2	1.200	3	1.450
Gümüşsuyu Yerleşkesi	1	100	1	290	2	390
Tuzla Yerleşkesi	1	50			1	50
<b>TOPLAM</b>	<b>6</b>	<b>1.445</b>	<b>12</b>	<b>18.360</b>	<b>18</b>	<b>19.805</b>

#### **Okul Öncesi ve İlköğretim Okulu Alanları**

<b>OKUL ÖNCESİ, İLKÖĞRETİM OKULU VE LİSE ALANLARI</b>						
<b>Okullar</b>	<b>Anaokulu</b>	<b>İlköğretim</b>	<b>Orta Öğretim</b>	<b>Lise</b>	<b>Toplam</b>	
	<b>Sayı</b>	<b>Sayı</b>	<b>Sayı</b>		<b>Sayı</b>	<b>Alan(m<sup>2</sup>)</b>
Ayazağa Yerleşkesi	2	1	1	1	5	38.883
Maçka Yerleşkesi	1	-	-	-	1	998
<b>TOPLAM</b>	<b>3</b>	<b>1</b>	<b>1</b>	<b>1</b>	<b>6</b>	<b>39.881</b>

## **Bilgi ve Teknolojik Kaynaklar**

İstanbul Teknik Üniversitesi, bilişim ve iletişim teknolojilerinin güncel olarak izlenmesi doğrultusunda tüm öğrencilerine ve akademik birimlerine, yaratıcı ve ortak çalışmalarda kullanılacak optimum bilişim altyapısını sağlamayı ve idari personellerin yürüttükleri çalışmalarda bilgi teknolojilerinin kullanılmasının en üst düzeye çıkartılmasını amaçlamaktadır.

Bilgi Teknolojileri altyapısı yazılım ve donanım olarak yeterli ve güncel olmakla beraber, altyapı üzerindeki geliştirme çalışmaları devam etmektedir. Bu bağlamda en önem verilen konu öğrenci, akademik ve idari personelinin bu altyapının doğru ve etkin biçimde kullanabilmesi için gerekli olan bilişim kültürüne ve bilgi birikimine sahip olmasıdır. Tüm bu çalışmalar geleceğin esnek ve dinamik yapıdaki bilişim profesyonellerini yetiştirmeye ve onları bilgilerini güncelleyebilen bir düşünce yapısı ile donatma idealini taşımaktadır.

İTÜ, Ulusal Akademik Ağ (ULAKNET) üzerinden 10 Gbps yurtdışı-yurtiçi internet bağlantısına sahiptir. Aynı zamanda ULAKNET'in İstanbul'da bulunan ve diğer üniversitelerin ulusal ağa bağlanmasını sağlayan POP noktası olarak hizmet vermektedir. İTÜ-NET, omurga üzerinde 1- 10 Gbps; kampüs genelindeki uç noktalarda ise 100Mbps-1Gbps'lik ağ bağlantılarına sahiptir. Kampüs genelinde IEEE'nin Cat-5e, Cat-6 ve Cat7 standartlarına uygun olarak data kabloları yapılmıştır. İTÜNET genelinde yaklaşık 35.000 anlık aktif uç sayılmaktadır. İstanbul'daki beş farklı yerdeki yerleşkemizde ve İTÜ KKTC'de farklı alanlarında kurulan 900'den fazla erişim noktası ile kablosuz internet hizmeti sunulmaktadır. TIER-3 Standardında 200 m2 beyaz alana sahip Veri Merkezi ile tüm üniversiteye hizmet verilmektedir.

İTÜ olarak akademik ve idari personel ile birlikte tüm öğrencilerimize ve etkinlik ya da çalışma gruplarına e-posta hizmeti sunarak toplamda 90.000'den fazla hesaba bu hizmet verilmektedir. Tüm İTÜ kullanıcılarının verilerine her yerden erişmelerini sağlayan KOVAN isminde bulut depolama hizmeti de verilmektedir. Merkezi sisteme bağlı öğrenci laboratuvarlarında VDI teknolojisi ile çalışan 1200'den fazla PC hizmet vermektedir. VDI alt yapısı üstünde şu anda 80'den fazla lisanslı, ücretsiz ya da açık kaynak yazılım öğrencilerin kullanımına sunulmaktadır. Bunlara ek olarak birimlerde hizmet veren 500 PC bulunmaktadır. İTÜ mensupları kendilerine özel WEB alanlarından kişisel web sayfalarını yayınlatabilmektedir. İTÜ içerisinde uzaktan eğitimle dersini anlatmak isteyen öğretim üyelerimiz için de NİNOVA - İTÜ E-Öğrenim Merkezi hizmetimiz sunulmaktadır.

2021 yılında "ISO 27001:2013 Bilgi Güvenliđi Yönetim Sistemi" yenilenmiş ve "ISO 20000-1:2018 Bilgi Teknolojileri Hizmet Yönetimi Sistemi" sertifikası alınmıştır. İTÜ bilgi sistemleri bir intranet olarak geliştirilmektedir. Uygun veri tabanı ve WEB teknolojilerinin bir 22 karışımı ile gerektiğinde bilginin güvenliğine ve gizliliğine saygılı, şeffaf bir yönetime imkan verecek şekilde, yönetim bilgi sistemleri 1998 yılından beri hizmet vermektedir. İTÜ`de bilgi sistemleri ile ilgili merkezlerimiz yardım ve destek anlamında 365 gün 24 saat çalışma ilkesiyle hizmet sunmaktadırlar.

## D. İNSAN KAYNAKLARI

Üniversitemiz idari ve akademik personeline ait sayısal bilgiler aşağıdaki tablolarda verilmektedir.

İDARİ PERSONEL SAYILARI	
Kadrolu personel sayısı	1041
Sözleşmeli personel sayısı	115
Geçici işçi sayısı (Adam/Ay-Kişi)	7
Sürekli İşçi sayısı	736
<b>TOPLAM</b>	<b>1899</b>

AKADEMİK PERSONEL SAYILARI	
Profesör	596
Doçent	265
Dr.Öğr.Üyesi	341
Öğretim Görevlisi	416
Araştırma Görevlisi	782
<b>TOPLAM</b>	<b>2400</b>



## E. DİĞER HUSUSLAR

Çağdaş yönetim ilkelerinin gerektirdiği, insan kaynakları ile ilgili politikaların belirlenmesi, kadro ve nitelik planlarının hazırlanması, işgücünün temini, seçilmesi ve yerleştirilmesi, kurumla bütünleşmesi amacıyla oryantasyonu ve sosyalizasyonu, görevleri ile ilgili olarak eğitilmesi, yetiştirilmesi ve geliştirilmesi, birikimlerinin çabalarının ve performanslarının değerlendirilerek iyileştirilmesi, kariyerlerinin planlanması ve yönetilmesi gibi süreçlerin oluşturulması gerekmektedir.

Üniversitemizin organizasyon yapısı ile personelin görev, yetki ve sorumluluklarını açık bir şekilde belirlemeye yönelik Süreç Yönetim Projesi çerçevesinde İş Akış Süreçleri oluşturulmuştur.

## Eğitim Hizmetleri

Aşağıda yer alan tablolarda, 2024-2025 Öğretim Yılı program sayıları verilmektedir.

LİSANS PROGRAM SAYILARI		
Birimi	Program Sayısı	Uluslararası Ortak Lisans Programları
Bilgisayar ve Bilişim Fak.	4	1
Denizcilik Fak.	3	2
Elektrik-Elektronik Fak.	8	3
Fen-Edebiyat Fak.	8	0
Gemi İnş. ve Deniz Bil Fak.	4	1
İTÜ-KKTC	10	0
İnşaat Fak.	7	2
İşletme Fak.	6	4
Kimya-Metalurji Fak.	5	1
Konservatuar	10	0
Maden Fak.	10	0
Makina Fak.	3	1
Mimarlık Fak.	10	1
Tekstil Tekn. ve Tas. Fak.	2	2
Uçak ve Uzay Bilimleri Fak.	6	0
<b>TOPLAM</b>	<b>96</b>	<b>18</b>

LİSANSÜSTÜ PROGRAM SAYILARI		
Enstitüler	Yüksek Lisans Program Sayısı	Doktora Program Sayısı
Lisansüstü Eğitim Enstitüsü*	119	73

\*Üniversite Senatosunun 17.09.2020 tarih, 747 sayılı kararı ile tüm enstitülere bağlı program ve öğrenciler Lisansüstü Eğitim Enstitüsüne devredilmiştir.

## Öğrenci sayıları

BİRİMİ	ÖĞRENCİ SAYILARI						
	ÖRGÜN				II. ÖĞRETİM		
	LİSANS	ÖN LİSANS	YÜKSEK LİSANS	DOKTORA	LİSANS	YÜKSEK LİSANS	TOPLAM
FEN-EDEBİYAT FAKÜLTESİ	1762						1762
KİMYA METALURJİ FAKÜLTESİ	1739						1739
GEMİ İNŞAATI VE DENİZ BİLİMLERİ FAKÜLTESİ	857						857
İNŞAAT FAKÜLTESİ	3112						3112
ELEKTRİK-ELEKTRONİK FAKÜLTESİ	2951						2951
MADEN FAKÜLTESİ	1768						1768
MAKİNE FAKÜLTESİ	1365						1365
MİMARLIK FAKÜLTESİ	3042						3042
UÇAK VE UZAY BİLİMLERİ FAKÜLTESİ	1355						1355
DENİZCİLİK FAKÜLTESİ	987						987
TEKSTİL TEKNOLOJİ VE TASARIMI FAKÜLTESİ	629						629
BİLGİSAYAR VE BİLİŞİM BİLİMLERİ FAKÜLTESİ	1201						1201
İŞLETME FAKÜLTESİ	2364						2364
LİSANSÜSTÜ EĞİTİM ENSTİTÜSÜ	0		7.130	3339		773	11.242
SİBER GÜVENLİK MESLEK YÜKSEKOKULU	0	27					27
TÜRK MUSİKİSİ DEVLET KONSERVATUVARI	567						567
<b>GENEL TOPLAM</b>	<b>23.699</b>	<b>27</b>	<b>7.130</b>	<b>3339</b>	<b>0</b>	<b>773</b>	<b>34.968</b>

## II-PERFORMANS BİLGİLERİ

### A. TEMEL POLİTİKA VE ÖNCELİKLER

Üniversitemizin Temel Politikaları; Kalkınma Planları, Cumhurbaşkanlığı Yıllık Programı, Orta Vadeli Program ve Mali Planda yer alan yükseköğretimle ilgili amaç, hedef, politika öncelik, tedbir ve eylemleri ile birlikte Üniversitemiz Stratejik Planında yer alan öncelik ve hedeflere göre belirlenmekte ve uygulanmaktadır.

Üniversite üst yönetiminin tercihleri, tarihsel bağlamda yaptıkları ve YÖK tarafından "Araştırma Üniversitesi" olarak seçilmiş olmasından dolayı İTÜ, "Araştırma Odaklı" bir üniversitedir.

### İSTANBUL TEKNİK ÜNİVERSİTESİ TEMEL POLİTİKALARI

#### İTÜ Eğitim Politikası

İstanbul Teknik Üniversitesi varlık nedeni gereği, temel bilimler, mühendislik, mimarlık, sosyal bilimler ve sanat alanlarında Dünya standartlarında eğitim-öğretim hizmeti vermeyi hedefler. Bu doğrultuda Üniversitemizin eğitim politikası;

- Eğitim müfredatını ve öğrenim kazanımlarını çağın şartları ve geleceğin ihtiyaçlarına göre paydaşlarının katılımı ile sürekli güncelleyerek kalitesini iyileştiren
- Eğitim-öğretim programlarının uluslararası akreditasyonunu sürdüren ve yaygınlaştıran, program çeşitliliğini ve çok-disiplinli programlarını artıran ve uluslararası işbirliklerini sürekli genişleten
- Öğrencilerine sağladığı yaratıcı, yenilikçi, etkileşimli ve ilham verici eğitim-öğrenme-araştırma deneyimleriyle güçlü mesleki eğitim yanı sıra sürekli güncellenen yöntemlerle bilgi edinme, analiz etme ve uygulama becerisi kazandırarak geleceğin liderlerini yetiştiren bir eğitim sistemi oluşturmak, uygulamak ve sürekliliğini sağlamaktır.

## **İTÜ Araştırma Politikası**

Araştırma üniversitesi olan İTÜ’de Araştırma, Ar-Ge ve İnovasyonu kapsayan, bir “bilgi üretim” faaliyeti olarak eğitim ile bütünleşik tanımlanmaktadır. Bu eğitim ve araştırma evreni içinde tüm akademik faaliyetlerle birlikte, araştırma faaliyetinin temel amacı;

Öğrencilerimizi bilim, teknoloji, mühendislik, mimarlık, sosyal bilimler ve sanatta bilgi ve değer üretecek nitelikte yetiştirerek topluma kazandırmak, üniversitemizin toplumsal gelişmede öncü rolünü geliştirerek devam ettirmektir.

Bu çerçevede araştırma politikası;

- Bilim, teknoloji, mühendislik, mimarlık, sosyal bilimler ve sanatta bilgi ve değer üreten bireyler yetiştiren,
- Ulusal ve uluslararası alanda nitelikli araştırma çıktılarını artıran ve ekonomiye kazandıran,
- Üniversite-iş dünyası-kamu işbirliğini ve girişimciliği geliştiren,
- Bu alandaki faaliyetlerinin küresel düzeyde yayılımını sağlayan bir sistem ve bileşenlerini kurup sürekliliğini sağlamaktır.

## **İTÜ Yönetim Politikası**

İstanbul Teknik Üniversitesi'nin varlık nedeni; bilim, teknoloji ve sanatta bilginin sınırlarını genişletmek ve uygulamaları ile toplumun ihtiyaçlarına cevap vermektir. Bilim, teknoloji ve sanatta, uzmanlığı ve yaratıcılığı ile uluslararası, lider bir üniversite olmayı hedefleyen üniversitemizin bu doğrultuda yönetim sistemi politikası;

- İnsan odaklı ve farklılıklara açık
- Özgürlükçü ve eleştirel
- Girişimci ve rekabetçi
- Özgün ve yenilikçi
- Katılımcı ve şeffaf bir yönetim sistemi oluşturmak, uygulamak ve sürekliliğini sağlamaktır.

## **İTÜ Toplumsal Katkı Politikası**

İstanbul Teknik Üniversitesi varlık nedeni gereği, eğitim, araştırma –geliştirme, girişimcilik ve sanatsal faaliyetlerinde toplumsal gelişime katkıyı hedefler.

Bu doğrultuda Üniversitemizin toplumsal katkı politikası;

- Kültürel ve ekolojik mirasa saygı, çevreye duyarlılık gözeterek, toplumsal alanlarda çağdaş gelişme hedeflerine yönelik evrensel bilgi ve özgün değer üreten ve paylaşan,
- Yerel, bölgesel, ulusal ve evrensel düzeyde sürdürülebilir toplumsal gelişmeye katkıda bulunacak nitelikli insan kaynaklarını yetiştiren,
- Faaliyetlerinde toplumsal gelişmeye katkıyı sürdürülebilirlik için sosyal inovasyon doğrultusunda teşvik eden yapıları oluşturup sürekliliğini sağlamaktır.

## **İTÜ Uluslararasılaşma Politikası**

İstanbul Teknik Üniversitesi varlık nedeni gereği, eğitim, araştırma –geliştirme, girişimcilik ve sanatsal faaliyetlerinde küresel topluma erişimi ve hizmeti hedefler.

Bu doğrultuda üniversitemizin uluslararasılaşma politikası;

- Eğitim, araştırma ve topluma hizmet alanlarındaki çalışmaların uluslararası odaklı ilişkilerle yürütülmesine olanak sağlayan,
- Öğrencilerinin ve çalışanlarının uluslararası uyumunu ve yönelimini her seviyede teşvik eden,
- Evrensel bilgi ve özgün değer üretimini uluslararası bağlama yerleştiren, ortaklıklar kuran, yayan ve izleyen, uluslararasılaşma sistemi oluşturmak, uygulamak ve sürekliliğini sağlamaktır.

## **B. AMAÇ VE HEDEFLER**

İstanbul Teknik Üniversitesi misyon ve vizyonu, Üniversite Senatosunun 06.02.2014 günlü, 592. toplantısında belirlenmiştir.

### **Misyon**

İstanbul Teknik Üniversitesi'nin varlık nedeni bilim, teknoloji ve sanatta bilginin sınırlarını genişletmek ve uygulamaları ile toplumun ihtiyaçlarına cevap vermektir.

### **Vizyon**

Bilim, teknoloji ve sanatta, uzmanlığı ve yaratıcılığı ile uluslararası, lider bir üniversite olmak.

## **İTÜ 2022-2026 Stratejik Planı Amaç ve Hedefler**

### **AMAÇ 1 Eğitim ve öğretimi yenilikçi ve dinamik yaklaşımlarla güçlendirmek**

Hedef 1.1 Eğitim ve öğretim için fiziksel altyapıyı güçlendirmek

Hedef 1.2 Çok disiplinli ve disiplinler arası eğitim ve öğretimi güçlendirmek

Hedef 1.3 Eğitimde uluslararası standartlarda rekabet edebilecek nitelikte ve sayıda Öğretim Elemanına sahip olmak

Hedef 1.4 Üniversitemizi nitelikli lisans ve lisansüstü öğrencilerinin tercih ettiği bir eğitim ve öğretim merkezi haline getirmek

Hedef 1.5 Lisans ve lisansüstü eğitim programlarının sürekli iyileştirilmesini temin etmek

### **AMAÇ 2 Nitelikli araştırmalar yoluyla bilimsel ve teknolojik gelişmelere katkıda bulunarak ülkemiz için değer yaratmak**

Hedef 2.1 Nitelikli bilimsel araştırmaların sayısını ve etkinliğini arttırmak

Hedef 2.2 Lisansüstü programların akademik etkinliklerini arttırmak ve çıktı performanslarını düzenli olarak izlemek

Hedef 2.3 Kamu, sanayi ve sivil toplum kuruluşlarıyla iş birliğini arttırarak yeni teknolojiler ve ürünler geliştirmek

Hedef 2.4 Araştırma ve geliştirme için gerekli insan kaynağı ve altyapıyı güçlendirmek

Hedef 2.5 İTÜ öğrenci ve mezunlarının girişimcilik potansiyellerini arttırmak

**AMAÇ 3 Sosyal, kültürel, bilimsel ve teknolojik alanlarda toplumu bilgilendirecek ve bilinçlendirecek şekilde etkin rol almak**

Hedef 3.1 İTÜ sürekli eğitim merkezini yeniden yapılandırmak ve güçlendirmek

Hedef 3.2 Mezunlarla İlişkiler Ofisi'ni güçlendirmek

Hedef 3.3 Toplumdaki İTÜ algısını güçlendirmek

H3.4 İTÜ yerleşkelerinde sosyal yaşamı ve iletişimi güçlendirmek

**AMAÇ 4 Sürekli iyileşmeyi benimseyen kurumsal yapı geliştirmek ve dijital dönüşümü sağlamak**

Hedef 4.1 Sürekli iyileştirmeyi temel alan kalite yönetim sistemleri kurmak

Hedef 4.2 İTÜ'de dijital dönüşümü tamamlamak

Hedef 4.3 Yerleşkelerin olanaklarını artırarak bütün paydaşlar için yaşanabilirliği iyileştirmek

**AMAÇ 5 Üniversitemizi uluslararası alanda etkin rol oynayan ve tercih edilen bir kurum haline getirmek**

Hedef 5.1 Uluslararası alanda eğitim ve araştırmada tanınan ve tercih edilen bir kurum olmak

Hedef 5.2 Bilimsel araştırmalarıyla, geliştirdiği ürün ve teknolojilerle uluslararası düzeyde tanınan ve tercih edilen bir kurum olmak

Hedef 5.3 Uluslararasılaşma faaliyetlerini derinleştirerek üniversitemizin görünürlüğünü geliştirmek

## ALT PROGRAM HEDEFLERİ VE STRATEJİK PLAN İLİŞKİSİ

Kurum: İSTANBUL TEKNİK ÜNİVERSİTESİ

Yıl: 2025

Tablo 1

PROGRAM ADI	ALT PROGRAM ADI	ALT PROGRAM HEDEFLERİ	İLİŞKİLİ OLDUĞU STRATEJİK AMAÇ
ARAŞTIRMA, GELİŞTİRME VE YENİLİK	ARAŞTIRMA ALTYAPILARI	Ülkemizin bilgi birikiminin artırılmasına ve teknolojik gelişimine katkıda bulunmak üzere yükseköğretim kurumlarında araştırma altyapılarının kurulması ve kapasitelerinin güçlendirilmesi	Nitelikli araştırmalar yoluyla bilimsel ve teknolojik gelişmelere katkıda bulunarak ülkemiz için değer yaratmak
	YÜKSEKÖĞRETİMDE BİLİMSEL ARAŞTIRMA VE GELİŞTİRME	Yükseköğretim kurumlarında inovasyon amaçlı bilimsel çalışmaların artırılması	Nitelikli araştırmalar yoluyla bilimsel ve teknolojik gelişmelere katkıda bulunarak ülkemiz için değer yaratmak Sürekli iyileşmeyi benimseyen kurumsal yapı geliştirmek ve dijital dönüşümü sağlamak
HAYAT BOYU ÖĞRENME	YÜKSEKÖĞRETİM KURUMLARI SÜREKLİ EĞİTİM FAALİYETLERİ	Toplumun tüm kesimlerine ihtiyaç duyduğu alanlarda eğitimler verilmesi, kamu kurum ve kuruluşları, özel sektör ve uluslararası kuruluşlarla işbirliğinin gelişmesine katkıda bulunulması	Eğitim ve öğretimi yenilikçi ve dinamik yaklaşımlarla güçlendirmek Sosyal, kültürel, bilimsel ve teknolojik alanlarda toplumu bilgilendirecek ve bilinçlendirecek şekilde etkin rol almak Sürekli iyileşmeyi benimseyen kurumsal yapı geliştirmek ve dijital dönüşümü sağlamak
TEDAVİ EDİCİ SAĞLIK	TEDAVİ HİZMETLERİ	Tedavi edici sağlık hizmetinin erişilebilir ve etkili olarak sunulmasının sağlanması	
YÜKSEKÖĞRETİM	ÖĞRETİM ELEMANLARINA SAĞLANAN BURS VE DESTEKLER	Alanında yetkin, araştırmacı, bilgi üreten ve aktaran akademisyenler yetiştirilmesi	Nitelikli araştırmalar yoluyla bilimsel ve teknolojik gelişmelere katkıda bulunarak ülkemiz için değer yaratmak Üniversitemizi uluslararası alanda etkin rol oynayan ve tercih edilen bir kurum haline getirmek
	ÖN LİSANS EĞİTİMİ, LİSANS EĞİTİMİ VE LİSANSÜSTÜ EĞİTİM	Mesleki yeterlilik sahibi ve gelişime açık mezunlar yetiştirilmesi	Eğitim ve öğretimi yenilikçi ve dinamik yaklaşımlarla güçlendirmek
	YÜKSEKÖĞRETİMDE ÖĞRENCİ YAŞAMI	Yükseköğretim öğrencilerine sunulan beslenme ve barınma hizmetlerinin kalitesinin artırılması; öğrencilerin kişisel ve sosyal gelişimi desteklenerek yaşam kalitesinin yükseltilmesi	Sosyal, kültürel, bilimsel ve teknolojik alanlarda toplumu bilgilendirecek ve bilinçlendirecek şekilde etkin rol almak Sürekli iyileşmeyi benimseyen kurumsal yapı geliştirmek ve dijital dönüşümü sağlamak



## C. İDARİ PERFORMANS BİLGİSİ

Tablo 2

### İSTANBUL TEKNİK ÜNİVERSİTESİ PERFORMANS BİLGİSİ

**Bütçe Yılı:** 2025  
**İdare Adı:** İSTANBUL TEKNİK ÜNİVERSİTESİ

**Program Adı:** HAYAT BOYU ÖĞRENME  
**Alt Program Adı:** YÜKSEKÖĞRETİM KURUMLARI SÜREKLİ EĞİTİM FAALİYETLERİ

#### Gerekçe ve Açıklamalar

Ülkemizin için büyük önem taşıyan konulardan biri şüphesiz bilim ve teknoloji alanındaki ilerlemelerdir. Ortaya çıkan yeni teknolojileri, yeni bilgileri sürekli olarak sanayi kuruluşlarına ve geniş anlamda topluma yayan eğitim merkezleri bu gelişmenin vazgeçilmez tamamlayıcısıdır. İstanbul Teknik Üniversitesi Sürekli Eğitim Merkezi (İTÜSEM), 1997 yılından beri üniversitemizin örgün lisans ve lisansüstü öğretim programları dışında eğitim programları düzenleyerek, üniversitenin kamu, özel sektör ve uluslararası kuruluşlar ile olan işbirliğinin gelişmesine katkıda bulunmaktadır.

#### Alt Programın Hedefi

Toplumun tüm kesimlerine ihtiyaç duyduğu alanlarda eğitimler verilmesi, kamu kurum ve kuruluşları, özel sektör ve uluslararası kuruluşlarla işbirliğinin gelişmesine katkıda bulunulması

#### Alt Program Performans Göstergeleri

Performans Göstergesi	Ölçü Birimi	2023 Gerçekleşme	2024 Planlanan	2024 YS Gerç. Tah.	2025 Hedef	2026 Tahmin	2027 Tahmin
1- Dezavantajlı gruplara yönelik sosyal entegrasyon ve kapsayıcılığa ilişkin yapılan faaliyet sayısı	Sayı	44	15	8	18	22	25
2- Eğitim programlarına başvuran kişi sayısı	Sayı	4.302	8.000	6.000	6.500	7.000	8.000
3- Mezunlara yönelik gerçekleştirilen faaliyet sayısı	Sayı	16.967	0	15	16	17	18
4- Sürekli Eğitim Merkezi (SEM) ve Dil Merkezi (DİLMER) tarafından mesleki eğitime yönelik verilen sertifika sayısı	Sayı	4.160	5.200	5.400	5.500	5.600	5.700
5- Tamamlanan sosyal sorumluluk projeleri sayısı	Sayı	19	0	46	48	50	52
6- Üniversitenin çevrecilik alanlarında aldığı ödül sayısı	Sayı	3	5	5	6	6	7

**Program Adı:** ARAŞTIRMA, GELİŞTİRME VE YENİLİK  
**Alt Program Adı:** YÜKSEKÖĞRETİMDE BİLİMSEL ARAŞTIRMA VE GELİŞTİRME

#### Gerekçe ve Açıklamalar

Eğitim verdiği alanlardaki bölgesel ve küresel ölçekte çözüm bekleyen sorunların üzerine giderek, yeni fikirler üretmek, bakış açıları geliştirmek ve yeni değerler ortaya koymaktır. Yetiştirdiği genç araştırmacı ihtiyacını karşılamanın yanı sıra birçok alanda araştırmalara öncülük etmekte, prototip haline getirmekte ve üretimi için gerekli koşulları hazırlayarak Ar-Ge birimleri altyapılarını kullanarak üniversite sanayi işbirliğinin geliştirilmesi sağlanacaktır.

**Alt Programın Hedefi**

Yükseköğretim kurumlarında inovasyon amaçlı bilimsel çalışmaların artırılması

**Alt Program Performans Göstergeleri**

Performans Göstergesi	Ölçü Birimi	2023 Gerçekleşme	2024 Planlanan	2024 YS Gerç. Tah.	2025 Hedef	2026 Tahmin	2027 Tahmin
1- Ar-ge'ye harcanan bütçenin toplam bütçeye oranı	Oran	0,07	16	0,06	0,1	0,2	0,3
2- Ar-ge sonucu ortaya çıkan ürünlere ilişkin alınan patent sayısı	Sayı	0	1	1	1	2	2
3- Ar-ge sonucu ticarileştirilen ürün sayısı	Sayı	1	1	1	1	2	2
4- Araştırma merkezleri gelir miktarı	TL	636.521,14	8.000.000	8.000.000	10.000.000	12.000.000	14.000.000
5- Araştırma merkezlerinin sanayi ile yaptığı proje sayısı	Sayı	0	0	0	0	0	0
6- BAP kapsamında desteklenen araştırma projeleri sayısı	Sayı	469	550	550	560	570	580
7- Öğretim elemanı başına düşen ar-ge proje sayısı	Sayı	0,58	0,71	0,71	0,73	0,75	0,8
8- Patent, faydalı model ve endüstriyel tasarım başvuru sayısı	Sayı	124	63	63	67	74	76
9- Ulusal ve uluslararası kuruluşlar tarafından desteklenen ar-ge projesi sayısı	Sayı	672	320	320	340	360	370
10- Uluslararası endekslerde yer alan bilimsel yayın sayısı	Sayı	6.026	2.800	2.800	2.900	3.000	3.100

**Yükseköğretim Kurumlarının Bilimsel Araştırma Projeleri**

Yükseköğretim Kurumları Bilimsel Araştırma Projeleri; YÖK ilgili Yönetmeliği, Uygulama Yönergesi ve Bilimsel Araştırma Projeleri için Tefrik Edilen Ödeneklerin Özel Hesaba Aktarılarak Kullanımına İlişkin Usul ve Esaslar Çerçevesinde Yürütülecektir.

**Program Adı:** ARAŞTIRMA, GELİŞTİRME VE YENİLİK  
**Alt Program Adı:** ARAŞTIRMA ALTYAPILARI

**Gereke ve Açıklamalar**

İstanbul Teknik Üniversitesinin öğretim üyeleri ile doktora ya da sanatta yeterlik eğitimini tamamlamış araştırmacıları tarafından yürütülen, bilimsel araştırma projesi tekliflerinin değerlendirilmesi, kabulü, desteklenmesi, bunlara ilişkin hizmetlerin yürütülmesi, izlenmesi ve sonuçlarının değerlendirilmesi ile araştırmacılara patent ve lisans desteği sağlanarak gelir getirci laboratuvarlar ve sanayi ile işbirliğini geliştirmek için ar-ge çalışmaları arttırılacaktır.

**Alt Programın Hedefi**

Ülkemizin bilgi birikiminin arttırılmasına ve teknolojik gelişimine katkıda bulunmak üzere yükseköğretim kurumlarında araştırma altyapılarının kurulması ve kapasitelerinin güçlendirilmesi

**Alt Program Performans Göstergeleri**

Performans Göstergesi	Ölçü Birimi	2023 Gerçekleşme	2024 Planlanan	2024 YS Gerç. Tah.	2025 Hedef	2026 Tahmin	2027 Tahmin
1- Araştırma altyapısı projesi tamamlanma oranı	Oran	80	80	80	90	95	100

**Yükseköğretim Kurumları Araştırma Altyapısı Kurulması ve Geliştirilmesi**

2547 Sayılı Kanun ve Diğer Yasal Mevzuat Kapsamında Altyapılarının Desteklenmesi, Geliştirilmesi ve Güçlendirilmesi için Çalışmalar yapılacaktır.

**Program Adı:** YÜKSEKÖĞRETİM  
**Alt Program Adı:** ÖN LİSANS EĞİTİMİ, LİSANS EĞİTİMİ VE LİSANSÜSTÜ EĞİTİM

### **Gereke ve Açıklamalar**

İTÜ'nün 25'den fazla mühendislik programı ABET Akreditasyonu tarafından onaylanmıştır. Bu akreditasyonla uluslararası tanınırlığın yanı sıra eğitim kalitesinin Amerika'da akredite olan üniversitelerle denk olması ve verilen diplomanın tüm dünyada geçerli olması sağlamıştır.

Üniversitemiz, öğrencilerinin yurtdışında eğitim görmeleri için Uluslararası lisans değişim programları ve öğrencilerinin Amerikan ortak kurumları çift diploma kazanmaları için ortak programlar yürütmektedir.

Ulusal ve Uluslararası, kalkınmaya daha çok katkıda bulunabilmek için başta iş çevresi toplumun çeşitli kesimleriyle farklı boyutlarda köprüler kurulmuş ve öğrencilerin bu alanda uygulamaların içinde olması sağlanmıştır.

Disiplinler arası Ar-Ge, eğitim ve öğretimi yaygınlaştırmak için çift ana dal, yan dal, yüksek lisans ve doktora program sayılarını artırılmasına yönelik çalışmalar neticesinde 2025 yılında Disiplinler arası yüksek lisans (YL) ve doktora (DR) programı sayıları (YL) sayısı 60'a DR'a program sayısı ise 28 dir.

Lisans programlarında çift anadal ve yandal programlarından yararlanan öğrenci sayısı artırma çalışmaları devam etmektedir.

Üniversitemiz toplumsal sorumluluğun bilincinde olarak bilgi düzeyi yüksek, çevreyle uyumlu, kaynakları etkin kullanabilen, toplumun mevcut ve gelecekteki ihtiyaçlarına cevap veren, yeni teknolojileri kullanıp geliştirebilen, etik değerlere saygılı, dünyayla yarışan mühendisler yetiştirmeye devam edecektir.

**Alt Programın Hedefi**

Mesleki yeterlilik sahibi ve gelişime açık mezunlar yetiştirilmesi

**Alt Program Performans Göstergeleri**

Performans Göstergesi	Ölçü Birimi	2023 Gerçekleşme	2024 Planlanan	2024 YS Gerç. Tah.	2025 Hedef	2026 Tahmin	2027 Tahmin
1- Doktora eğitimini tamamlayanların sayısı	Sayı	207	270	303	290	300	300
2- Eğitim bilimleri kontenjan doluluk oranı	Oran	41,24	0	0	0	0	0
3- Eğitimin program süresinde bitirilme oranı	Oran	23,65	35	35	35	35	35
4- Fen bilimleri kontenjan doluluk oranı	Oran	93,56	99	98	98	98	98
5- Kütüphanede bulunan basılı ve elektronik kaynak sayısı	Sayı	1.131.784	1.129.604	1.135.000	1.164.600	1.184.600	1.204.600
6- Kütüphanede bulunan öğrenci başına düşen basılı ve elektronik kaynak sayısı	Sayı	32,36	31,77	31,36	32,18	32,73	33,46
7- Kütüphaneden yararlanan kişi sayısı	Sayı	6.679.210	2.700.000	2.750.000	2.915.000	2.920.000	2.925.000
8- Lisansüstü öğrencilerin toplam öğrenciler içindeki payı	Oran	30,67	33	32,15	33	33	33
9- Öğrenci başına düşen eğitim alanı	Metrekare	3,97	5,38	7,87	7,9	7,9	7,9
10- Öğrenci başına düşen kapalı alan	Metrekare	37.631	23	24,24	24,95	24,95	25,8
11- Öğrenci değişim programlarından yararlanan öğrencilerin oranı	Oran	0,28	0,6	0,6	0,7	0,8	0,9
12- Öğretim üyesi başına düşen öğrenci sayısı	Sayı	32,35	30	28,95	28,97	28	28
13- Sağlık bilimleri kontenjan doluluk oranı	Oran	0	0	0	0	0	0
14- Sosyal bilimler kontenjan doluluk oranı	Oran	0	0	0	0	0	0
15- Teknokent veya Teknoloji Transfer Ofisi (TTO) projelerine katılan öğrenci sayısı	Sayı	985	1.300	356	366	377	387
16- Uluslararası kuruluşlarla ortak uygulanan eğitim programı sayısı	Sayı	19	20	20	20	20	20
17- Yabancı dilde eğitim veren program sayısı	Sayı	53	60	55	60	60	60
18- Yabancı uyruklu akademisyen sayısı	Sayı	43	52	45	46	47	48
19- Yabancı uyruklu öğrenci sayısı	Sayı	1.429	1.600	1.500	1.600	1.650	1.750
20- Yan dal ve çift ana dal programından mezun olanların toplam mezun sayısına oranı	Oran	2,61	5	2	3	3	4

**Doktora Öğrencilerine Yönelik Burs Hizmetleri**

Doktora öğrencilerinin çalışmalarında destek olmak amacıyla 100/2000 burs ödemesi yapmak

**Doktora ve Tıpta Uzmanlık Eğitimi**

Üniversitemiz enstitülerini gerekli koşullarda eğitimi verebilmeleri için niteliklerini arttırmak

**Lisans Öğrencilerine Yönelik Burs Hizmetleri**

Üniversitemiz gelir durumu düşük olan öğrencilerin desteklenmesi yanında YÖK tarafından ilgili bölümleri başarı düzeyine göre tercih edenlere burs verilmektedir

**Yükseköğretim Kurumları Bilgi ve Kültürel Kaynaklar ile Sportif Altyapının Geliştirilmesi Hizmetleri**

Üniversitemiz kütüphaneleri eğitim, öğretim ve araştırma faaliyetlerine ilişkin olarak gereksinim duyulan her türlü bilgi kaynağının sağlanması, organize edilmesi ve bunlardan yararlanılması yolunda kullanıcılarına hizmet vermektedir.

### **Yükseköğretim Kurumları Birinci Öğretim**

Üniversitemiz akademik birimlerinde yürütülen eğitim-öğretim ve sınavlarda uygulanacak esasları düzenlemektir.

### **Yükseköğretim Kurumları Tezsiz Yüksek Lisans**

Enstitülerde yürütülen lisansüstü eğitim, öğretim ve sınavlar ile ilgili usul ve esasları düzenlemek

### **Yükseköğretim Kurumları Uluslararası Ortak Eğitim ve Öğretim Programı**

Üniversitemiz Yükseköğretim Kurulu tarafından tanınan yurt dışındaki yükseköğretim kurumlarıyla güçlü taraflarını bir araya getirmek suretiyle eğitim ve öğretimde işbirliği yaparak ve öğrencilere bu kurumların sahip olduğu akademik standartlar çerçevesinde en iyi eğitim ve öğretim imkânı sağlayarak ortak diploma vermeye yönelik program açmaları veya yükseköğretim kurumlarının mevcut programlarında kayıtlı öğrencilerin yurt dışındaki yükseköğretim kurumlarında eğitim görmek suretiyle ortak diploma almalarına ilişkin usul ve esasları düzenlemek.

### **Yükseköğretim Kurumları Yaz Okulları**

Yaz okulunda yapılan eğitim-öğretime ilişkin yaz aylarını değerlendirmek, öğrencilere zorunlu derslerdeki yığılmaları önlemek için imkan sağlamak, erken mezuniyet için imkan tanımak

**Program Adı:** YÜKSEKÖĞRETİM  
**Alt Program Adı:** ÖĞRETİM ELEMANLARINA SAĞLANAN BURS VE DESTEKLER

#### **Gerekçe ve Açıklamalar**

Üniversitemizde Öğretim Elemanlarımızın Mesleki Gelişim ve sürekli gelişimlerine katkıda bulunmak için, İTÜ Mühendislik ve Mimarlık Eğitimi Mükemmeliyet Merkezi kurulmuştur.

Öğretim elemanlarımızın farklı öğrenme ihtiyaçlarını anlamayı; eğitim ve araştırma alanlarında sürekli gelişimlerini desteklemeyi; herkesin birbirinden keyifle öğrenebileceği aktif işbirliği platformları yaratmayı ve eğitim bilimlerinin güncel yaklaşımlarına dayanan yenilikçi öğrenme yaklaşım, araç ve uygulamalarının yaygınlaştırılması planlanmaktadır.

#### **Alt Programın Hedefi**

Alanında yetkin, araştırmacı, bilgi üreten ve aktaran akademisyenler yetiştirilmesi

#### **Alt Program Performans Göstergeleri**

Performans Göstergesi	Ölçü Birimi	2023 Gerçekleşme	2024 Planlanan	2024 YS Gerç. Tah.	2025 Hedef	2026 Tahmin	2027 Tahmin
1- SCI, SCI-Expanded, SSCI ve AHCI kapsamındaki dergilerde öğretim elemanı başına düşen yayın sayısı	Sayı	1,4	0,65	0,65	0,70	0,75	0,75
2- Yükseköğretim Kurulu tarafından belirlenecek öncelikli alanlarda sağlanan burslardan yararlanan doktora öğrenci sayısı	Sayı	91	65	65	60	65	65
3- Yükseköğretim Kurulu tarafından sağlanan araştırma desteklerinden yararlananların sayısı	Sayı	1	0	0	0	0	0
4- Yükseköğretim Kurulu, Türkiye Bilimler Akademisi ve TÜBİTAK bilim, teşvik ve sanat ödülleri sayısı	Sayı	40	2	2	2	2	2

#### **Araştırma Görevlileri Yurtdışı Araştırma Bursu Hizmetleri**

Üniversitemizin yurtdışından araştırmaya yönelik araştırma görevlilerini desteklemek ve teşvik etmek için iş ve işlemleri bu faaliyet altında takip edilecektir.

#### **Öğretim Üyesi Yetiştirme Programı ve Yurtdışı Destek Hizmetleri**

ÖYP araştırma görevlilerinden gerekli şartları taşıyanlar, istekleri halinde yabancı dil eğitimi için en fazla altı ay süreyle 2547 sayılı Kanunun 39 uncu maddesinin birinci fıkrası kapsamında yurt dışına göndermek

**Program Adı:** YÜKSEKÖĞRETİM  
**Alt Program Adı:** YÜKSEKÖĞRETİMDE ÖĞRENCİ YAŞAMI

#### **Gerekçe ve Açıklamalar**

Üniversitemizdeki yaşam kalitesini yükseltmek amacıyla gerçekleştirilen fiziksel yenilenme adımları sürdürülmektedir. Dünyanın seçkin üniversitelerini altyapı, enerji, iklim değişikliği, geri dönüşüm, su kaynakları, ulaşım ve eğitim gibi alanlarda

---

değerlendiren; sürdürülebilirlik ve çevre bilinci konusunda küresel farkındalık yaratan bir platform olan GreenMetric; Yeşil Kampüs çalışmalarıyla Ülkemizde birçok yeniliği ve ilkleri hayata geçiren Üniversitemizi uluslararası alanda da tescilleyerek dünyanın saygın 780 üniversitesi içerisinde İstanbul Teknik Üniversitesi'nin 54. sırada olduğunu açıklamış; İTÜ, ilk 100'e giren tek Türk üniversite olarak ülkemizin gururu olmuştur.

#### BESLENME

Üniversitemiz yemekhanelerinde verilen yemek hizmeti 10.11.2023 tarihi itibarıyla "Yemek hizmeti satın alma" yöntemiyle yapılmaktadır. Yurt olan yerleşkelerimiz Ayazağa, Gümüşsuyu ve Tuzla Yerleşkelerinde haftanın yedi günü öğle ve akşam; Maçka ve Taşkışla Yerleşkelerinde hafta içi öğle yemeği hizmeti verilmektedir. Öğle Yemeği hizmetimiz 9 yemekhanede 16 servis noktasında; akşam yemeği hizmetimiz 3 yemekhanede 6 servis noktasında verilmektedir.

#### SAĞLIK

Üniversitemizde Sağlık Kültür ve Spor Daire Başkanlığı aracılığı ile sağlık hizmetlerini yürütülmekte ayrıca psikolojik danışmanlık ve rehberlik hizmetleri verilmektedir. Sağlık hizmetlerinden, öğrenciler, üniversitede çalışanlar ile emekliler ve bunların bakmakla yükümlü oldukları aile bireyleri yararlanmaktadır. Sağlık hizmeti Üniversitemizin Ayazağa ve Maçka Yerleşkesinde Sağlık Merkezlerinde verilmektedir.

#### KÜLTÜR ,

Kültür Hizmetleri Şube Müdürlüğü kapsamında Uzmanlık Kulüpleri (63 adet), Kültür-Sanat Kulüpleri (70 adet) kategorilerinde faaliyet göstermektedir. İTÜ' de kültürel ve sosyal etkinliklerin organize edilmesi ve öğrencilerin aktif katılımlarıyla kişisel yeteneklerini bilimsel akademik ortamlarda geliştirmektedirler. İTÜ kültürünü yaşatmaya ve ilerletmeye yönelik çalışmalarını aralıksız enerjik bir şekilde ilerletmeye çalışarak Üniversitemize değer katmaya devam etmektedirler.

Proje Takımları Koordinatörlüğü bünyesinde Hava, Kara, Özgün, Su Üstü & Su Altı olmak üzere dört kategoride toplam 59 takım bulunmaktadır. Yurt içi ve yurt dışında düzenlenen yarışmalarda proje gerçekleştirmek amacıyla bir araya gelen takımlarımız, araştırma, geliştirme ve inovasyon anlamında multidisipliner çalışmalar sonucu hem üniversitemizi hem ülkemizi temsil etmektedir. Takımlarımız 2023-2024 eğitim-öğretim döneminde 204 yarışmaya katılmıştır.

#### BARINMA

Üniversitemiz Gümüşsuyu yerleşkesinde 2 ve Ayazağa yerleşkesinde 8 bina olmak üzere toplam 10 yurt binasında öğrencilere barınma hizmeti sunulmaktadır. (103.130 m2 kapalı alanda)  
Başkanlığımıza bağlı yurtlarda toplamda 4104 öğrenci barınmaktadır.  
2025 -2026 eğitim – öğretim yılında Kadev kapsamında yer alan binaların teslimi ile 5 ayrı bina daha eklenerek toplam 15 binada 6200 öğrencinin barınma hizmetlerinden faydalanacaktır.

#### SPOR

İTÜ Spor Hizmetleri Şube Müdürlüğü, Üniversitemizde bulunan spor alanlarının ve tesislerinin idaresi ve işletilmesinden sorumlu birim olup, Üniversitemiz öğrenci ve mensupları sportif faaliyetlerini Ayazağa, Gümüşsuyu, Taşkışla, Maçka ve Tuzla Yerleşkeleri olmak üzere 5 yerleşkede sürdürmektedir. Bu beş yerleşkeden dördüne yayılmış olan spor alanlarının 19.980 m2'si kapalı ve 23.630 m2'si ise açık olmak üzere toplamı 43.610 m2'dir  
Merkez spor salonu: Basketbol sahası- Sağlıklı yaşam merkezi (fitness)  
Olimpik yüzme havuzu: Büyük havuz (2,20 m derinlik,50 m uzunluk) Küçük havuz (1,60m derinlik, 25 m uzunluk)  
Stadyum: Futbol sahası (64x110m)- Atletizm pisti  
Vadi Yurdu spor salonu: Geçici olarak tadilattadır.(Kadev kapsamında )  
Tenis kortları: 4 adet açık ışıklandırılmalı  
Ayazağa halı saha: Merkez saha -  
Ayazağa açık spor tesisleri: Tenis kortu-Plaj voleybolu- 2 adet basketbol sahası  
Gümüşsuyu spor salonu

---

### Alt Programın Hedefi

Yükseköğretim öğrencilerine sunulan beslenme ve barınma hizmetlerinin kalitesinin artırılması; öğrencilerin kişisel ve sosyal gelişimi desteklenerek yaşam kalitesinin yükseltilmesi

### Alt Program Performans Göstergeleri

Performans Göstergesi	Ölçü Birimi	2023 Gerçekleşme	2024 Planlanan	2024 YS Gerç. Tah.	2025 Hedef	2026 Tahmin	2027 Tahmin
1- Barınma hizmetlerinden yararlanan öğrenci sayısı	Sayı	5.300	5.300	5.577	5.577	5.577	5.557
2- Beslenme hizmetlerinden yararlanan öğrenci sayısı	Sayı	773.010	1.900.000	1.950.000	2.000.000	2.000.000	2.000.000
3- Öğrenci başına düşen sosyal donatı alanı	Metrekare	21,17	2,36	3,34	3,41	3,41	3,41
4- Öğrenci kulüp ve topluluk sayısı	Sayı	158	300	178	195	214	230
5- Sosyal, kültürel ve sportif faaliyet sayısı	Sayı	1.196	450	1.380	1.640	1.760	1.950
6- Yükseköğretimde öğrenci başına barınma harcaması	TL	3.050,06	2.100	4.300	5.800	7.500	10.000
7- Yükseköğretimde öğrenci başına beslenme harcaması	TL	3.420,39	2.240	9.008	7.500	10.000	12.000
8- Yükseköğretimde öğrenci yaşamından memnuniyet oranı	Oran	64,74	0	69,3	70	71	72
9- Yükseköğretimde öğrencilere sunulan sağlık hizmetinden yararlanan öğrenci sayısının toplam öğrenci sayısına oranı	Oran	0,1	0,37	0,3	0,3	0,3	0,3

### Yükseköğretimde Barınma Hizmetleri

Üniversitemiz Öğrencilerine Barınma İmkânı Sağlamaktadır.

### Yükseköğretimde Beslenme Hizmetleri

Öğrenci yemek hizmetini gerçekleştirmek. Üniversitemizde örgün eğitim sistemi içinde normal eğitim- öğretim süresince eğitim- öğretim gören, katkı bedellerini yatırarak kaydını yenileyen öğrencilerin ve maddi imkanları yetersiz olan öğrencilerin yemek hizmetini gerçekleştirmek.

### Yükseköğretimde Kültür ve Spor Hizmetleri

İstanbul Teknik Üniversitesi Sağlık Kültür Ve Spor Daire Başkanlığı Spor Tesisleri İşletme Yönergesi

### Yükseköğretimde Öğrenci Yaşamına İlişkin Diğer Hizmetler

Üniversitemiz öğrencilerin sosyal sorumluluk projeleri kapsamında yürüttükleri faaliyetlerin, bilimsel toplantılara, sosyal ve kültürel aktivitelere katılımlarının ve öğrenci toplulukları kapsamında gerçekleştirdikleri faaliyetleri sağlamak

### Yükseköğretimde Sağlık Hizmetleri

Üniversitemiz öğrencilerin beden ve ruh sağlığını korumak, hasta olanları tedavi etmek veya ettirmek, barınma, beslenme, çalışma, dinlenme ve ilgi alanlarına göre boş zamanlarını değerlendirmek, yeni ilgi alanları kazanmalarına imkan sağlayarak, gerek sağlık ve gerekse sosyal durumlarının iyileşmesine, yeteneklerinin ve kişiliklerinin sağlıklı bir şekilde gelişmesine imkan verecek hizmetler sunmak ve onları ruhsal ve bedensel sağlıklarına özen gösteren bireyler olarak yetiştirmek, birlikte düzenli ve disiplinli çalışma, dinlenme ve eğlenme alışkanlıkları kazandırmaktır.

Tablo 3

## FAALİYET MALİYETLERİ TABLOSU

<b>İdare Adı</b>	İSTANBUL TEKNİK ÜNİVERSİTESİ
<b>Program Adı</b>	ARAŞTIRMA, GELİŞTİRME VE YENİLİK
<b>Alt Program Adı</b>	ARAŞTIRMA ALTYAPILARI
<b>Alt Program Hedefi</b>	Ülkemizin bilgi birikiminin artırılmasına ve teknolojik gelişimine katkıda bulunmak üzere yükseköğretim kurumlarında araştırma altyapılarının kurulması ve kapasitelerinin güçlendirilmesi
<b>Faaliyet Adı</b>	Yükseköğretim Kurumları Araştırma Altyapısı Kurulması ve Geliştirilmesi
<b>Açıklama</b>	2547 Sayılı Kanun ve Diğer Yasal Mevzuat Kapsamında Altyapılarının Desteklenmesi, Geliştirilmesi ve Güçlendirilmesi için Çalışmalar yapılacaktır.

EKONOMİK KOD	2024 Bütçe	2024 Harcama (Haziran)	2025 Bütçe	2026 Tahmin	2027 Tahmin
<i>Personel Giderleri</i>					
<i>Sosyal Güvenlik Kurumuna Devlet Primi Giderleri</i>					
<i>Mal ve Hizmet Alım Giderleri</i>					
<i>Faiz Giderleri</i>					
<i>Cari Transferler</i>					
<i>Sermaye Giderleri</i>	23.700.000	11.852.000	28.500.000	34.193.000	39.196.000
<i>Sermaye Transferleri</i>					
<i>Borç Verme</i>					
<b>BÜTÇE İÇİ TOPLAM KAYNAK</b>	23.700.000	11.852.000	28.500.000	34.193.000	39.196.000
<i>Döner Sermaye</i>					
<i>Özel Hesap</i>					
<i>Diğer Bütçe Dışı Kaynak</i>					
<b>BÜTÇE DIŞI TOPLAM KAYNAK</b>					
<b>FAALİYET MALİYETİ TOPLAMI</b>	23.700.000	11.852.000	28.500.000	34.193.000	39.196.000



## FAALİYET MALİYETLERİ TABLOSU

<b>İdare Adı</b>	İSTANBUL TEKNİK ÜNİVERSİTESİ
<b>Program Adı</b>	ARAŞTIRMA, GELİŞTİRME VE YENİLİK
<b>Alt Program Adı</b>	YÜKSEKÖĞRETİMDE BİLİMSEL ARAŞTIRMA VE GELİŞTİRME
<b>Alt Program Hedefi</b>	Yükseköğretim kurumlarında inovasyon amaçlı bilimsel çalışmaların artırılması
<b>Faaliyet Adı</b>	Yükseköğretim Kurumlarının Bilimsel Araştırma Projeleri
<b>Açıklama</b>	Yükseköğretim Kurumları Bilimsel Araştırma Projeleri; YÖK ilgili Yönetmeliği, Uygulama Yönergesi ve Bilimsel Araştırma Projeleri için Tefrik Edilen Ödeneklerin Özel Hesaba Aktarılarak Kullanımına İlişkin Usul ve Esaslar Çerçevesinde Yürütülecektir.

EKONOMİK KOD	2024 Bütçe	2024 Harcama (Haziran)	2025 Bütçe	2026 Tahmin	2027 Tahmin
<i>Personel Giderleri</i>	1.543.000		1.914.000	2.205.000	2.205.000
<i>Sosyal Güvenlik Kurumuna Devlet Primi Giderleri</i>	560.000		695.000	804.000	804.000
<i>Mal ve Hizmet Alım Giderleri</i>	26.962.000		33.208.000	37.653.000	37.653.000
<i>Faiz Giderleri</i>					
<i>Cari Transferler</i>					
<i>Sermaye Giderleri</i>	2.143.000	2.143.000	3.063.000	3.374.000	3.634.000
<i>Sermaye Transferleri</i>					
<i>Borç Verme</i>					
<b>BÜTÇE İÇİ TOPLAM KAYNAK</b>	<b>31.208.000</b>	<b>2.143.000</b>	<b>38.880.000</b>	<b>44.036.000</b>	<b>44.296.000</b>
<i>Döner Sermaye</i>	300.265.000	173.501.545	369.626.215	455.009.871	559.662.141
<i>Özel Hesap</i>	62.041.849	80.247.105	160.000.000	175.000.000	200.000.000
<i>Diğer Bütçe Dışı Kaynak</i>	205.901.867	163.049.721	225.000.000	250.000.000	275.000.000
<b>BÜTÇE DIŞI TOPLAM KAYNAK</b>	<b>568.208.716</b>	<b>416.798.370</b>	<b>754.626.215</b>	<b>880.009.871</b>	<b>1.034.662.141</b>
<b>FAALİYET MALİYETİ TOPLAMI</b>	<b>599.416.716</b>	<b>418.941.370</b>	<b>793.506.215</b>	<b>924.045.871</b>	<b>1.078.958.141</b>

## FAALİYET MALİYETLERİ TABLOSU

<b>İdare Adı</b>	İSTANBUL TEKNİK ÜNİVERSİTESİ
<b>Program Adı</b>	YÜKSEKÖĞRETİM
<b>Alt Program Adı</b>	ÖN LİSANS EĞİTİMİ, LİSANS EĞİTİMİ VE LİSANSÜSTÜ EĞİTİM
<b>Alt Program Hedefi</b>	Mesleki yeterlilik sahibi ve gelişime açık mezunlar yetiştirilmesi
<b>Faaliyet Adı</b>	Doktora ve Tıpta Uzmanlık Eğitimi
<b>Açıklama</b>	Üniversitemiz enstitülerini gerekli koşullarda eğitimi verebilmeleri için niteliklerini arttırmak

EKONOMİK KOD	2024 Bütçe	2024 Harcama (Haziran)	2025 Bütçe	2026 Tahmin	2027 Tahmin
<i>Personel Giderleri</i>	197.717.000	34.850.131	87.181.000	101.295.000	114.216.000
<i>Sosyal Güvenlik Kurumuna Devlet Primi Giderleri</i>	16.989.000	3.445.296	8.622.000	10.018.000	11.262.000
<i>Mal ve Hizmet Alım Giderleri</i>	282.000	38.207	402.000	442.000	477.000
<i>Faiz Giderleri</i>					
<i>Cari Transferler</i>					
<i>Sermaye Giderleri</i>					
<i>Sermaye Transferleri</i>					
<i>Borç Verme</i>					
<b>BÜTÇE İÇİ TOPLAM KAYNAK</b>	214.988.000	38.333.633	96.205.000	111.755.000	125.955.000
<i>Döner Sermaye</i>					
<i>Özel Hesap</i>					
<i>Diğer Bütçe Dışı Kaynak</i>					
<b>BÜTÇE DIŞI TOPLAM KAYNAK</b>					
<b>FAALİYET MALİYETİ TOPLAMI</b>	214.988.000	38.333.633	96.205.000	111.755.000	125.955.000

## FAALİYET MALİYETLERİ TABLOSU

<b>İdare Adı</b>	İSTANBUL TEKNİK ÜNİVERSİTESİ
<b>Program Adı</b>	YÜKSEKÖĞRETİM
<b>Alt Program Adı</b>	ÖN LİSANS EĞİTİMİ, LİSANS EĞİTİMİ VE LİSANSÜSTÜ EĞİTİM
<b>Alt Program Hedefi</b>	Mesleki yeterlilik sahibi ve gelişime açık mezunlar yetiştirilmesi
<b>Faaliyet Adı</b>	Yükseköğretim Kurumları Bilgi ve Kültürel Kaynaklar ile Sportif Altyapının Geliştirilmesi Hizmetleri
<b>Açıklama</b>	Üniversitemiz kütüphaneleri eğitim, öğretim ve araştırma faaliyetlerine ilişkin olarak gereksinim duyulan her türlü bilgi kaynağının sağlanması, organize edilmesi ve bunlardan yararlanılması yolunda kullanıcılarına hizmet vermektedir.

EKONOMİK KOD	2024 Bütçe	2024 Harcama (Haziran)	2025 Bütçe	2026 Tahmin	2027 Tahmin
<i>Personel Giderleri</i>	10.432.000	5.760.597	15.245.000	17.713.000	19.972.000
<i>Sosyal Güvenlik Kurumuna Devlet Primi Giderleri</i>	1.393.000	817.509	2.121.000	2.465.000	2.779.000
<i>Mal ve Hizmet Alım Giderleri</i>	266.000	18.707	380.000	419.000	451.000
<i>Faiz Giderleri</i>					
<i>Cari Transferler</i>					
<i>Sermaye Giderleri</i>	45.000.000	29.966.832	85.000.000	41.657.000	47.494.000
<i>Sermaye Transferleri</i>					
<i>Borç Verme</i>					
<b>BÜTÇE İÇİ TOPLAM KAYNAK</b>	57.091.000	36.563.645	102.746.000	62.254.000	70.696.000
<i>Döner Sermaye</i>					
<i>Özel Hesap</i>					
<i>Diğer Bütçe Dışı Kaynak</i>					
<b>BÜTÇE DIŞI TOPLAM KAYNAK</b>					
<b>FAALİYET MALİYETİ TOPLAMI</b>	57.091.000	36.563.645	102.746.000	62.254.000	70.696.000

## FAALİYET MALİYETLERİ TABLOSU

<b>İdare Adı</b>	İSTANBUL TEKNİK ÜNİVERSİTESİ
<b>Program Adı</b>	YÜKSEKÖĞRETİM
<b>Alt Program Adı</b>	ÖN LİSANS EĞİTİMİ, LİSANS EĞİTİMİ VE LİSANSÜSTÜ EĞİTİM
<b>Alt Program Hedefi</b>	Mesleki yeterlilik sahibi ve gelişime açık mezunlar yetiştirilmesi
<b>Faaliyet Adı</b>	Yükseköğretim Kurumları Birinci Öğretim
<b>Açıklama</b>	Üniversitemiz akademik birimlerinde yürütülen eğitim-öğretim ve sınavlarda uygulanacak esasları düzenlemektir.

EKONOMİK KOD	2024 Bütçe	2024 Harcama (Haziran)	2025 Bütçe	2026 Tahmin	2027 Tahmin
<i>Personel Giderleri</i>	2.044.210.000	1.190.033.722	3.548.347.000	4.137.192.000	4.677.840.000
<i>Sosyal Güvenlik Kurumuna Devlet Primi Giderleri</i>	247.257.000	151.988.339	418.299.000	485.751.000	547.449.000
<i>Mal ve Hizmet Alım Giderleri</i>	356.142.000	106.073.502	508.929.000	586.755.000	639.734.000
<i>Faiz Giderleri</i>					
<i>Cari Transferler</i>					
<i>Sermaye Giderleri</i>	225.416.000	83.005.043	532.938.000	695.701.000	794.649.000
<i>Sermaye Transferleri</i>					
<i>Borç Verme</i>					
<b>BÜTÇE İÇİ TOPLAM KAYNAK</b>	<b>2.873.025.000</b>	<b>1.531.100.607</b>	<b>5.008.513.000</b>	<b>5.905.399.000</b>	<b>6.659.672.000</b>
<i>Döner Sermaye</i>					
<i>Özel Hesap</i>					
<i>Diğer Bütçe Dışı Kaynak</i>					
<b>BÜTÇE DIŞI TOPLAM KAYNAK</b>					
<b>FAALİYET MALİYETİ TOPLAMI</b>	<b>2.873.025.000</b>	<b>1.531.100.607</b>	<b>5.008.513.000</b>	<b>5.905.399.000</b>	<b>6.659.672.000</b>

## FAALİYET MALİYETLERİ TABLOSU

<b>İdare Adı</b>	İSTANBUL TEKNİK ÜNİVERSİTESİ
<b>Program Adı</b>	YÜKSEKÖĞRETİM
<b>Alt Program Adı</b>	ÖN LİSANS EĞİTİMİ, LİSANS EĞİTİMİ VE LİSANSÜSTÜ EĞİTİM
<b>Alt Program Hedefi</b>	Mesleki yeterlilik sahibi ve gelişime açık mezunlar yetiştirilmesi
<b>Faaliyet Adı</b>	Yükseköğretim Kurumları Tezsiz Yüksek Lisans
<b>Açıklama</b>	Enstitülerde yürütülen lisansüstü eğitim, öğretim ve sınavlar ile ilgili usul ve esasları düzenlemek

EKONOMİK KOD	2024 Bütçe	2024 Harcama (Haziran)	2025 Bütçe	2026 Tahmin	2027 Tahmin
<i>Personel Giderleri</i>	7.145.000	3.769.731	8.800.000	9.778.000	10.511.000
<i>Sosyal Güvenlik Kurumuna Devlet Primi Giderleri</i>	58.000	1.790	20.000	22.000	24.000
<i>Mal ve Hizmet Alım Giderleri</i>	3.087.000	312.337	3.780.000	4.200.000	4.515.000
<i>Faiz Giderleri</i>					
<i>Cari Transferler</i>					
<i>Sermaye Giderleri</i>					
<i>Sermaye Transferleri</i>					
<i>Borç Verme</i>					
<b>BÜTÇE İÇİ TOPLAM KAYNAK</b>	10.290.000	4.083.858	12.600.000	14.000.000	15.050.000
<i>Döner Sermaye</i>					
<i>Özel Hesap</i>					
<i>Diğer Bütçe Dışı Kaynak</i>					
<b>BÜTÇE DIŞI TOPLAM KAYNAK</b>					
<b>FAALİYET MALİYETİ TOPLAMI</b>	10.290.000	4.083.858	12.600.000	14.000.000	15.050.000

## FAALİYET MALİYETLERİ TABLOSU

<b>İdare Adı</b>	İSTANBUL TEKNİK ÜNİVERSİTESİ
<b>Program Adı</b>	YÜKSEKÖĞRETİM
<b>Alt Program Adı</b>	ÖN LİSANS EĞİTİMİ, LİSANS EĞİTİMİ VE LİSANSÜSTÜ EĞİTİM
<b>Alt Program Hedefi</b>	Mesleki yeterlilik sahibi ve gelişime açık mezunlar yetiştirilmesi
<b>Faaliyet Adı</b>	Yükseköğretim Kurumları Uluslararası Ortak Eğitim ve Öğretim Programı
<b>Açıklama</b>	Üniversitemiz Yükseköğretim Kurulu tarafından tanınan yurt dışındaki yükseköğretim kurumlarıyla güçlü taraflarını bir araya getirmek suretiyle eğitim ve öğretimde işbirliği yaparak ve öğrencilere bu kurumların sahip olduğu akademik standartlar çerçevesinde en iyi eğitim ve öğretim imkânı sağlayarak ortak diploma vermeye yönelik program açmaları veya yükseköğretim kurumlarının mevcut programlarında kayıtlı öğrencilerin yurt dışındaki yükseköğretim kurumlarında eğitim görmek suretiyle ortak diploma almalarına ilişkin usul ve esasları düzenlemek.

EKONOMİK KOD	2024 Bütçe	2024 Harcama (Haziran)	2025 Bütçe	2026 Tahmin	2027 Tahmin
<i>Personel Giderleri</i>	5.012.000	6.933.630	9.606.000	10.566.000	11.379.000
<i>Sosyal Güvenlik Kurumuna Devlet Primi Giderleri</i>	133.000	65.028	194.000	228.000	245.000
<i>Mal ve Hizmet Alım Giderleri</i>	2.205.000	106.960	4.200.000	4.626.000	4.982.000
<i>Faiz Giderleri</i>					
<i>Cari Transferler</i>					
<i>Sermaye Giderleri</i>					
<i>Sermaye Transferleri</i>					
<i>Borç Verme</i>					
<b>BÜTÇE İÇİ TOPLAM KAYNAK</b>	<b>7.350.000</b>	<b>7.105.618</b>	<b>14.000.000</b>	<b>15.420.000</b>	<b>16.606.000</b>
<i>Döner Sermaye</i>					
<i>Özel Hesap</i>					
<i>Diğer Bütçe Dışı Kaynak</i>					
<b>BÜTÇE DIŞI TOPLAM KAYNAK</b>					
<b>FAALİYET MALİYETİ TOPLAMI</b>	<b>7.350.000</b>	<b>7.105.618</b>	<b>14.000.000</b>	<b>15.420.000</b>	<b>16.606.000</b>

## FAALİYET MALİYETLERİ TABLOSU

<b>İdare Adı</b>	İSTANBUL TEKNİK ÜNİVERSİTESİ
<b>Program Adı</b>	YÜKSEKÖĞRETİM
<b>Alt Program Adı</b>	ÖN LİSANS EĞİTİMİ, LİSANS EĞİTİMİ VE LİSANSÜSTÜ EĞİTİM
<b>Alt Program Hedefi</b>	Mesleki yeterlilik sahibi ve gelişime açık mezunlar yetiştirilmesi
<b>Faaliyet Adı</b>	Yükseköğretim Kurumları Yaz Okulları
<b>Açıklama</b>	Yaz okulunda yapılan eğitim-öğretime ilişkin yaz aylarını değerlendirmek, öğrencilere zorunlu derslerdeki yığılmaları önlemek için imkan sağlamak, erken mezuniyet için imkan tanımak

EKONOMİK KOD	2024 Bütçe	2024 Harcama (Haziran)	2025 Bütçe	2026 Tahmin	2027 Tahmin
<i>Personel Giderleri</i>	4.470.000		7.690.000	8.471.000	9.124.000
<i>Sosyal Güvenlik Kurumuna Devlet Primi Giderleri</i>	40.000		10.000	10.000	10.000
<i>Mal ve Hizmet Alım Giderleri</i>	1.933.000		3.300.000	3.635.000	3.914.000
<i>Faiz Giderleri</i>					
<i>Cari Transferler</i>					
<i>Sermaye Giderleri</i>					
<i>Sermaye Transferleri</i>					
<i>Borç Verme</i>					
<b>BÜTÇE İÇİ TOPLAM KAYNAK</b>	6.443.000		11.000.000	12.116.000	13.048.000
<i>Döner Sermaye</i>					
<i>Özel Hesap</i>					
<i>Diğer Bütçe Dışı Kaynak</i>					
<b>BÜTÇE DIŞI TOPLAM KAYNAK</b>					
<b>FAALİYET MALİYETİ TOPLAMI</b>	6.443.000		11.000.000	12.116.000	13.048.000

## FAALİYET MALİYETLERİ TABLOSU

<b>İdare Adı</b>	İSTANBUL TEKNİK ÜNİVERSİTESİ
<b>Program Adı</b>	YÜKSEKÖĞRETİM
<b>Alt Program Adı</b>	YÜKSEKÖĞRETİMDE ÖĞRENCİ YAŞAMI
<b>Alt Program Hedefi</b>	Yükseköğretim öğrencilerine sunulan beslenme ve barınma hizmetlerinin kalitesinin artırılması; öğrencilerin kişisel ve sosyal gelişimi desteklenerek yaşam kalitesinin yükseltilmesi
<b>Faaliyet Adı</b>	Yükseköğretimde Barınma Hizmetleri
<b>Açıklama</b>	Üniversitemiz Öğrencilerine Barınma İmkânı Sağlamaktadır.

EKONOMİK KOD	2024 Bütçe	2024 Harcama (Haziran)	2025 Bütçe	2026 Tahmin	2027 Tahmin
<i>Personel Giderleri</i>	39.427.000	41.774.108	55.714.000	39.769.000	35.619.000
<i>Sosyal Güvenlik Kurumuna Devlet Primi Giderleri</i>	6.685.000	8.548.224	28.118.000	32.680.000	36.849.000
<i>Mal ve Hizmet Alım Giderleri</i>	6.558.000	18.806.718	9.363.000	10.312.000	11.107.000
<i>Faiz Giderleri</i>					
<i>Cari Transferler</i>					
<i>Sermaye Giderleri</i>					
<i>Sermaye Transferleri</i>					
<i>Borç Verme</i>					
<b>BÜTÇE İÇİ TOPLAM KAYNAK</b>	52.670.000	69.129.049	93.195.000	82.761.000	83.575.000
<i>Döner Sermaye</i>					
<i>Özel Hesap</i>					
<i>Diğer Bütçe Dışı Kaynak</i>					
<b>BÜTÇE DIŞI TOPLAM KAYNAK</b>					
<b>FAALİYET MALİYETİ TOPLAMI</b>	52.670.000	69.129.049	93.195.000	82.761.000	83.575.000



## FAALİYET MALİYETLERİ TABLOSU

<b>İdare Adı</b>	İSTANBUL TEKNİK ÜNİVERSİTESİ
<b>Program Adı</b>	YÜKSEKÖĞRETİM
<b>Alt Program Adı</b>	YÜKSEKÖĞRETİMDE ÖĞRENCİ YAŞAMI
<b>Alt Program Hedefi</b>	Yükseköğretim öğrencilerine sunulan beslenme ve barınma hizmetlerinin kalitesinin artırılması; öğrencilerin kişisel ve sosyal gelişimi desteklenerek yaşam kalitesinin yükseltilmesi
<b>Faaliyet Adı</b>	Yükseköğretimde Beslenme Hizmetleri
<b>Açıklama</b>	Öğrenci yemek hizmetini gerçekleştirmek. Üniversitemizde örgün eğitim sistemi içinde normal eğitim- öğretim süresince eğitim-öğretim gören, katkı bedellerini yatırarak kaydını yenileyen öğrencilerin ve maddi imkanları yetersiz olan öğrencilerin yemek hizmetini gerçekleştirmek.

EKONOMİK KOD	2024 Bütçe	2024 Harcama (Haziran)	2025 Bütçe	2026 Tahmin	2027 Tahmin
<i>Personel Giderleri</i>	50.689.000	41.669.835	19.466.000	35.276.000	38.860.000
<i>Sosyal Güvenlik Kurumuna Devlet Primi Giderleri</i>	11.479.000	8.245.639	24.959.000	29.332.000	33.330.000
<i>Mal ve Hizmet Alım Giderleri</i>	68.774.000	80.263.666	98.323.000	108.296.000	116.627.000
<i>Faiz Giderleri</i>					
<i>Cari Transferler</i>					
<i>Sermaye Giderleri</i>					
<i>Sermaye Transferleri</i>					
<i>Borç Verme</i>					
<b>BÜTÇE İÇİ TOPLAM KAYNAK</b>	130.942.000	130.179.141	142.748.000	172.904.000	188.817.000
<i>Döner Sermaye</i>					
<i>Özel Hesap</i>					
<i>Diğer Bütçe Dışı Kaynak</i>					
<b>BÜTÇE DIŞI TOPLAM KAYNAK</b>					
<b>FAALİYET MALİYETİ TOPLAMI</b>	130.942.000	130.179.141	142.748.000	172.904.000	188.817.000

## FAALİYET MALİYETLERİ TABLOSU

<b>İdare Adı</b>	İSTANBUL TEKNİK ÜNİVERSİTESİ
<b>Program Adı</b>	YÜKSEKÖĞRETİM
<b>Alt Program Adı</b>	YÜKSEKÖĞRETİMDE ÖĞRENCİ YAŞAMI
<b>Alt Program Hedefi</b>	Yükseköğretim öğrencilerine sunulan beslenme ve barınma hizmetlerinin kalitesinin artırılması; öğrencilerin kişisel ve sosyal gelişimi desteklenerek yaşam kalitesinin yükseltilmesi
<b>Faaliyet Adı</b>	Yükseköğretimde Kültür ve Spor Hizmetleri
<b>Açıklama</b>	İstanbul Teknik Üniversitesi Sağlık Kültür Ve Spor Daire Başkanlığı Spor Tesisleri İşletme Yönergesi

EKONOMİK KOD	2024 Bütçe	2024 Harcama (Haziran)	2025 Bütçe	2026 Tahmin	2027 Tahmin
<i>Personel Giderleri</i>	3.966.000	4.883.463	18.161.000	21.188.000	22.959.000
<i>Sosyal Güvenlik Kurumuna Devlet Primi Giderleri</i>	632.000	1.007.061	3.306.000	3.843.000	4.332.000
<i>Mal ve Hizmet Alım Giderleri</i>	2.020.000	1.337.407	2.872.000	3.165.000	3.409.000
<i>Faiz Giderleri</i>					
<i>Cari Transferler</i>					
<i>Sermaye Giderleri</i>					
<i>Sermaye Transferleri</i>					
<i>Borç Verme</i>					
<b>BÜTÇE İÇİ TOPLAM KAYNAK</b>	6.618.000	7.227.932	24.339.000	28.196.000	30.700.000
<i>Döner Sermaye</i>					
<i>Özel Hesap</i>					
<i>Diğer Bütçe Dışı Kaynak</i>					
<b>BÜTÇE DIŞI TOPLAM KAYNAK</b>					
<b>FAALİYET MALİYETİ TOPLAMI</b>	6.618.000	7.227.932	24.339.000	28.196.000	30.700.000

## FAALİYET MALİYETLERİ TABLOSU

<b>İdare Adı</b>	İSTANBUL TEKNİK ÜNİVERSİTESİ
<b>Program Adı</b>	YÜKSEKÖĞRETİM
<b>Alt Program Adı</b>	YÜKSEKÖĞRETİMDE ÖĞRENCİ YAŞAMI
<b>Alt Program Hedefi</b>	Yükseköğretim öğrencilerine sunulan beslenme ve barınma hizmetlerinin kalitesinin artırılması; öğrencilerin kişisel ve sosyal gelişimi desteklenerek yaşam kalitesinin yükseltilmesi
<b>Faaliyet Adı</b>	Yükseköğretimde Öğrenci Yaşamına İlişkin Diğer Hizmetler
<b>Açıklama</b>	Üniversitemiz öğrencilerin sosyal sorumluluk projeleri kapsamında yürüttükleri faaliyetlerin, bilimsel toplantılara, sosyal ve kültürel aktivitelere katılımlarının ve öğrenci toplulukları kapsamında gerçekleştirdikleri faaliyetleri sağlamak

EKONOMİK KOD	2024 Bütçe	2024 Harcama (Haziran)	2025 Bütçe	2026 Tahmin	2027 Tahmin
<i>Personel Giderleri</i>	46.515.000	13.738.756	52.938.000	60.646.000	67.547.000
<i>Sosyal Güvenlik Kurumuna Devlet Primi Giderleri</i>	7.465.000	2.031.962	7.038.000	8.234.000	9.236.000
<i>Mal ve Hizmet Alım Giderleri</i>	6.436.000	9.557.088	9.201.000	10.133.000	10.913.000
<i>Faiz Giderleri</i>					
<i>Cari Transferler</i>					
<i>Sermaye Giderleri</i>					
<i>Sermaye Transferleri</i>					
<i>Borç Verme</i>					
<b>BÜTÇE İÇİ TOPLAM KAYNAK</b>	60.416.000	25.327.806	69.177.000	79.013.000	87.696.000
<i>Döner Sermaye</i>					
<i>Özel Hesap</i>					
<i>Diğer Bütçe Dışı Kaynak</i>					
<b>BÜTÇE DIŞI TOPLAM KAYNAK</b>					
<b>FAALİYET MALİYETİ TOPLAMI</b>	60.416.000	25.327.806	69.177.000	79.013.000	87.696.000

## FAALİYET MALİYETLERİ TABLOSU

<b>İdare Adı</b>	İSTANBUL TEKNİK ÜNİVERSİTESİ
<b>Program Adı</b>	YÜKSEKÖĞRETİM
<b>Alt Program Adı</b>	YÜKSEKÖĞRETİMDE ÖĞRENCİ YAŞAMI
<b>Alt Program Hedefi</b>	Yükseköğretim öğrencilerine sunulan beslenme ve barınma hizmetlerinin kalitesinin artırılması; öğrencilerin kişisel ve sosyal gelişimi desteklenerek yaşam kalitesinin yükseltilmesi
<b>Faaliyet Adı</b>	Yükseköğretimde Sağlık Hizmetleri
<b>Açıklama</b>	Üniversitemiz öğrencilerin beden ve ruh sağlığını korumak, hasta olanları tedavi etmek veya ettirmek, barınma, beslenme, çalışma, dinlenme ve ilgi alanlarına göre boş zamanlarını değerlendirmek, yeni ilgi alanları kazanmalarına imkan sağlayarak, gerek sağlık ve gerekse sosyal durumlarının iyileşmesine, yeteneklerinin ve kişiliklerinin sağlıklı bir şekilde gelişmesine imkan verecek hizmetler sunmak ve onları ruhsal ve bedensel sağlıklarına özen gösteren bireyler olarak yetiştirmek, birlikte düzenli ve disiplinli çalışma, dinlenme ve eğlenme alışkanlıkları kazandırmaktır.

EKONOMİK KOD	2024 Bütçe	2024 Harcama (Haziran)	2025 Bütçe	2026 Tahmin	2027 Tahmin
<i>Personel Giderleri</i>					
<i>Sosyal Güvenlik Kurumuna Devlet Primi Giderleri</i>					
<i>Mal ve Hizmet Alım Giderleri</i>	355.000	142.145	509.000	562.000	606.000
<i>Faiz Giderleri</i>					
<i>Cari Transferler</i>					
<i>Sermaye Giderleri</i>					
<i>Sermaye Transferleri</i>					
<i>Borç Verme</i>					
<b>BÜTÇE İÇİ TOPLAM KAYNAK</b>	355.000	142.145	509.000	562.000	606.000
<i>Döner Sermaye</i>					
<i>Özel Hesap</i>					
<i>Diğer Bütçe Dışı Kaynak</i>					
<b>BÜTÇE DIŞI TOPLAM KAYNAK</b>					
<b>FAALİYET MALİYETİ TOPLAMI</b>	355.000	142.145	509.000	562.000	606.000

## FAALİYET MALİYETLERİ TABLOSU

<b>İdare Adı</b>	İSTANBUL TEKNİK ÜNİVERSİTESİ
<b>Program Adı</b>	YÖNETİM VE DESTEK PROGRAMI
<b>Alt Program Adı</b>	TEFTİŞ, DENETİM VE DANIŞMANLIK HİZMETLERİ
<b>Alt Program Hedefi</b>	
<b>Faaliyet Adı</b>	Hukuki Danışmanlık ve Muhakemat Hizmetleri
<b>Açıklama</b>	Üniversitemizin Taraf Olduğu Adli ve İdari Davalarda, İç ve Dış Tahkim Yargılamasında, İcra İşlemlerinde ve Yargıya İntikal Eden Diğer Her Türlü Hukuki Uyuşmazlıklarda Temsil Edilmesi. İdare Hizmetlerine İlişkin Mevzuat, Sözleşme, Şartname ve Uyuşmazlıklar ile İlgili İşlemler Yürütülecektir.

EKONOMİK KOD	2024 Bütçe	2024 Harcama (Haziran)	2025 Bütçe	2026 Tahmin	2027 Tahmin
<i>Personel Giderleri</i>	4.785.000	3.150.972	8.057.000	9.362.000	10.556.000
<i>Sosyal Güvenlik Kurumuna Devlet Primi Giderleri</i>	576.000	392.501	992.000	1.153.000	1.300.000
<i>Mal ve Hizmet Alım Giderleri</i>	382.000	986.084	1.547.000	1.601.000	1.647.000
<i>Faiz Giderleri</i>					
<i>Cari Transferler</i>					
<i>Sermaye Giderleri</i>					
<i>Sermaye Transferleri</i>					
<i>Borç Verme</i>					
<b>BÜTÇE İÇİ TOPLAM KAYNAK</b>	<b>5.743.000</b>	<b>4.529.556</b>	<b>10.596.000</b>	<b>12.116.000</b>	<b>13.503.000</b>
<i>Döner Sermaye</i>					
<i>Özel Hesap</i>					
<i>Diğer Bütçe Dışı Kaynak</i>					
<b>BÜTÇE DIŞI TOPLAM KAYNAK</b>					
<b>FAALİYET MALİYETİ TOPLAMI</b>	<b>5.743.000</b>	<b>4.529.556</b>	<b>10.596.000</b>	<b>12.116.000</b>	<b>13.503.000</b>

## FAALİYET MALİYETLERİ TABLOSU

<b>İdare Adı</b>	İSTANBUL TEKNİK ÜNİVERSİTESİ
<b>Program Adı</b>	YÖNETİM VE DESTEK PROGRAMI
<b>Alt Program Adı</b>	TEFTİŞ, DENETİM VE DANIŞMANLIK HİZMETLERİ
<b>Alt Program Hedefi</b>	
<b>Faaliyet Adı</b>	İç Denetim
<b>Açıklama</b>	Üniversitemiz Yönetim ve Kontrol Yapılarının Risk Analizleri Doğrultusunda Değerlendirilmesi, Kaynakların Etkili Ekonomik ve Verimli Kullanılıp Kullanılmadığı Hususunda İncelemeler Yapılması ve Önerilerde Bulunulması, Harcamaların ve Mali İşlemlerin Mevzuat ve Üst Politika Belgelerine Uygun Şekilde Yürütülmesi Faaliyetleri Yürütülecektir.

EKONOMİK KOD	2024 Bütçe	2024 Harcama (Haziran)	2025 Bütçe	2026 Tahmin	2027 Tahmin
<i>Personel Giderleri</i>	3.770.000	1.662.067	4.250.000	4.938.000	5.568.000
<i>Sosyal Güvenlik Kurumuna Devlet Primi Giderleri</i>	518.000	205.314	520.000	605.000	682.000
<i>Mal ve Hizmet Alım Giderleri</i>	96.000		137.000	151.000	163.000
<i>Faiz Giderleri</i>					
<i>Cari Transferler</i>					
<i>Sermaye Giderleri</i>					
<i>Sermaye Transferleri</i>					
<i>Borç Verme</i>					
<b>BÜTÇE İÇİ TOPLAM KAYNAK</b>	4.384.000	1.867.381	4.907.000	5.694.000	6.413.000
<i>Döner Sermaye</i>					
<i>Özel Hesap</i>					
<i>Diğer Bütçe Dışı Kaynak</i>					
<b>BÜTÇE DIŞI TOPLAM KAYNAK</b>					
<b>FAALİYET MALİYETİ TOPLAMI</b>	4.384.000	1.867.381	4.907.000	5.694.000	6.413.000

## FAALİYET MALİYETLERİ TABLOSU

<b>İdare Adı</b>	İSTANBUL TEKNİK ÜNİVERSİTESİ
<b>Program Adı</b>	YÖNETİM VE DESTEK PROGRAMI
<b>Alt Program Adı</b>	ÜST YÖNETİM, İDARİ VE MALİ HİZMETLER
<b>Alt Program Hedefi</b>	
<b>Faaliyet Adı</b>	Bilgi Teknolojilerine Yönelik Faaliyetler
<b>Açıklama</b>	İdarelerin bilgi işlem sistemlerinin işletilmesi ve geliştirilmesi ile teknolojik kapasitelerinin artırılmasına yönelik iş, işlem ve süreçlere ilişkin giderleri bu faaliyet altında izlenecektir.

EKONOMİK KOD	2024 Bütçe	2024 Harcama (Haziran)	2025 Bütçe	2026 Tahmin	2027 Tahmin
<i>Personel Giderleri</i>	26.490.000	13.762.189	42.512.000	49.408.000	55.768.000
<i>Sosyal Güvenlik Kurumuna Devlet Primi Giderleri</i>	4.074.000	2.311.128	6.966.000	8.097.000	9.129.000
<i>Mal ve Hizmet Alım Giderleri</i>	10.589.000	9.661.872	15.139.000	16.675.000	17.957.000
<i>Faiz Giderleri</i>					
<i>Cari Transferler</i>					
<i>Sermaye Giderleri</i>					
<i>Sermaye Transferleri</i>					
<i>Borç Verme</i>					
<b>BÜTÇE İÇİ TOPLAM KAYNAK</b>	41.153.000	25.735.189	64.617.000	74.180.000	82.854.000
<i>Döner Sermaye</i>					
<i>Özel Hesap</i>					
<i>Diğer Bütçe Dışı Kaynak</i>					
<b>BÜTÇE DIŞI TOPLAM KAYNAK</b>					
<b>FAALİYET MALİYETİ TOPLAMI</b>	41.153.000	25.735.189	64.617.000	74.180.000	82.854.000

## FAALİYET MALİYETLERİ TABLOSU

<b>İdare Adı</b>	İSTANBUL TEKNİK ÜNİVERSİTESİ
<b>Program Adı</b>	YÖNETİM VE DESTEK PROGRAMI
<b>Alt Program Adı</b>	ÜST YÖNETİM, İDARİ VE MALİ HİZMETLER
<b>Alt Program Hedefi</b>	
<b>Faaliyet Adı</b>	Engellilerin Erişilebilirliğinin Sağlanması
<b>Açıklama</b>	5378 sayılı Engelliler Hakkında Kanun kapsamında engellilerin erişilebilirliğinin sağlanması amacıyla yapılacak giderler bu faaliyet altında izlenecektir.

EKONOMİK KOD	2024 Bütçe	2024 Harcama (Haziran)	2025 Bütçe	2026 Tahmin	2027 Tahmin
<i>Personel Giderleri</i>					
<i>Sosyal Güvenlik Kurumuna Devlet Primi Giderleri</i>					
<i>Mal ve Hizmet Alım Giderleri</i>	18.000		26.000	29.000	31.000
<i>Faiz Giderleri</i>					
<i>Cari Transferler</i>					
<i>Sermaye Giderleri</i>	1.000.000	160.200	1.000.000	1.000.000	1.000.000
<i>Sermaye Transferleri</i>					
<i>Borç Verme</i>					
<b>BÜTÇE İÇİ TOPLAM KAYNAK</b>	1.018.000	160.200	1.026.000	1.029.000	1.031.000
<i>Döner Sermaye</i>					
<i>Özel Hesap</i>					
<i>Diğer Bütçe Dışı Kaynak</i>					
<b>BÜTÇE DIŞI TOPLAM KAYNAK</b>					
<b>FAALİYET MALİYETİ TOPLAMI</b>	1.018.000	160.200	1.026.000	1.029.000	1.031.000



## FAALİYET MALİYETLERİ TABLOSU

<b>İdare Adı</b>	İSTANBUL TEKNİK ÜNİVERSİTESİ
<b>Program Adı</b>	YÖNETİM VE DESTEK PROGRAMI
<b>Alt Program Adı</b>	ÜST YÖNETİM, İDARİ VE MALİ HİZMETLER
<b>Alt Program Hedefi</b>	
<b>Faaliyet Adı</b>	Genel Destek Hizmetleri
<b>Açıklama</b>	İdarelerin tüm programlarına hizmet eder nitelikte olan temizlik, güvenlik, aydınlatma, ısıtma, onarım, taşıma ve benzeri mal ve hizmetlerin temini; fiziki çalışma ortamlarının düzenlenmesi, genel evrak ve arşiv hizmetlerinin yürütülmesi, sivil savunma ve seferberlik hizmetlerinin planlanması ve yürütülmesi gibi iş, işlem ve süreçlere yönelik giderleri bu faaliyet altında izlenecektir.

EKONOMİK KOD	2024 Bütçe	2024 Harcama (Haziran)	2025 Bütçe	2026 Tahmin	2027 Tahmin
<i>Personel Giderleri</i>	198.473.000	107.663.611	278.858.000	324.040.000	365.399.000
<i>Sosyal Güvenlik Kurumuna Devlet Primi Giderleri</i>	27.527.000	13.980.939	35.356.000	41.076.000	46.318.000
<i>Mal ve Hizmet Alım Giderleri</i>	43.281.000	24.866.083	67.483.000	74.277.000	79.949.000
<i>Faiz Giderleri</i>					
<i>Cari Transferler</i>	10.470.000		13.285.000	15.123.000	16.325.000
<i>Sermaye Giderleri</i>					
<i>Sermaye Transferleri</i>					
<i>Borç Verme</i>					
<b>BÜTÇE İÇİ TOPLAM KAYNAK</b>	279.751.000	146.510.632	394.982.000	454.516.000	507.991.000
<i>Döner Sermaye</i>					
<i>Özel Hesap</i>					
<i>Diğer Bütçe Dışı Kaynak</i>					
<b>BÜTÇE DIŞI TOPLAM KAYNAK</b>					
<b>FAALİYET MALİYETİ TOPLAMI</b>	279.751.000	146.510.632	394.982.000	454.516.000	507.991.000

## FAALİYET MALİYETLERİ TABLOSU

<b>İdare Adı</b>	İSTANBUL TEKNİK ÜNİVERSİTESİ
<b>Program Adı</b>	YÖNETİM VE DESTEK PROGRAMI
<b>Alt Program Adı</b>	ÜST YÖNETİM, İDARİ VE MALİ HİZMETLER
<b>Alt Program Hedefi</b>	
<b>Faaliyet Adı</b>	İnsan Kaynakları Yönetimine İlişkin Faaliyetler
<b>Açıklama</b>	Hazine adına kayıtlı olup idarelere tahsis edilen veya idareler adına kayıtlı olan taşınmazlara ilişkin her türlü yapım, kiralama, satım, işletme, bakım onarım ve benzeri iş, işlem ve süreçlerin yürütülmesine yönelik giderler bu faaliyet altında izlenecektir.

EKONOMİK KOD	2024 Bütçe	2024 Harcama (Haziran)	2025 Bütçe	2026 Tahmin	2027 Tahmin
<i>Personel Giderleri</i>	47.611.000	36.078.569	121.149.000	140.666.000	158.463.000
<i>Sosyal Güvenlik Kurumuna Devlet Primi Giderleri</i>	7.150.000	5.573.325	17.683.000	20.499.000	23.077.000
<i>Mal ve Hizmet Alım Giderleri</i>	236.000		337.000	371.000	400.000
<i>Faiz Giderleri</i>					
<i>Cari Transferler</i>	170.599.000	90.273.699	243.897.000	276.605.000	300.242.000
<i>Sermaye Giderleri</i>					
<i>Sermaye Transferleri</i>					
<i>Borç Verme</i>					
<b>BÜTÇE İÇİ TOPLAM KAYNAK</b>	225.596.000	131.925.593	383.066.000	438.141.000	482.182.000
<i>Döner Sermaye</i>					
<i>Özel Hesap</i>					
<i>Diğer Bütçe Dışı Kaynak</i>					
<b>BÜTÇE DIŞI TOPLAM KAYNAK</b>					
<b>FAALİYET MALİYETİ TOPLAMI</b>	225.596.000	131.925.593	383.066.000	438.141.000	482.182.000

## FAALİYET MALİYETLERİ TABLOSU

<b>İdare Adı</b>	İSTANBUL TEKNİK ÜNİVERSİTESİ
<b>Program Adı</b>	YÖNETİM VE DESTEK PROGRAMI
<b>Alt Program Adı</b>	ÜST YÖNETİM, İDARİ VE MALİ HİZMETLER
<b>Alt Program Hedefi</b>	
<b>Faaliyet Adı</b>	Özel Kalem Hizmetleri
<b>Açıklama</b>	Üst yönetimin çalışma programının düzenlenmesi ile resmi ve özel yazışmalar, protokol, tören, ziyaret, davet, karşılama, ağırlama gibi hizmetlerin yürütülmesi amacıyla gerçekleştirilen iş, işlem ve süreçlere yönelik giderler bu faaliyet altında izlenecektir.

EKONOMİK KOD	2024 Bütçe	2024 Harcama (Haziran)	2025 Bütçe	2026 Tahmin	2027 Tahmin
<i>Personel Giderleri</i>	423.000		478.000	553.000	621.000
<i>Sosyal Güvenlik Kurumuna Devlet Primi Giderleri</i>					
<i>Mal ve Hizmet Alım Giderleri</i>	1.769.000	1.376.712	2.530.000	2.786.000	3.001.000
<i>Faiz Giderleri</i>					
<i>Cari Transferler</i>	2.667.000	100.305	3.319.000	3.542.000	3.738.000
<i>Sermaye Giderleri</i>					
<i>Sermaye Transferleri</i>					
<i>Borç Verme</i>					
<b>BÜTÇE İÇİ TOPLAM KAYNAK</b>	4.859.000	1.477.017	6.327.000	6.881.000	7.360.000
<i>Döner Sermaye</i>					
<i>Özel Hesap</i>					
<i>Diğer Bütçe Dışı Kaynak</i>					
<b>BÜTÇE DIŞI TOPLAM KAYNAK</b>					
<b>FAALİYET MALİYETİ TOPLAMI</b>	4.859.000	1.477.017	6.327.000	6.881.000	7.360.000

## FAALİYET MALİYETLERİ TABLOSU

<b>İdare Adı</b>	İSTANBUL TEKNİK ÜNİVERSİTESİ
<b>Program Adı</b>	YÖNETİM VE DESTEK PROGRAMI
<b>Alt Program Adı</b>	ÜST YÖNETİM, İDARİ VE MALİ HİZMETLER
<b>Alt Program Hedefi</b>	
<b>Faaliyet Adı</b>	Strateji Geliştirme ve Mali Hizmetler
<b>Açıklama</b>	İdareler tarafından yürütülen ve idarelerin tüm programlarına hizmet eder nitelikte olan mali yönetim ve kontrole ilişkin iş, işlem ve süreçlere yönelik giderler bu faaliyet altında izlenecektir.

EKONOMİK KOD	2024 Bütçe	2024 Harcama (Haziran)	2025 Bütçe	2026 Tahmin	2027 Tahmin
<i>Personel Giderleri</i>	12.169.000	6.170.067	15.041.000	17.476.000	19.706.000
<i>Sosyal Güvenlik Kurumuna Devlet Primi Giderleri</i>	1.495.000	824.026	1.942.000	2.257.000	2.545.000
<i>Mal ve Hizmet Alım Giderleri</i>	230.000	49.049	330.000	365.000	393.000
<i>Faiz Giderleri</i>					
<i>Cari Transferler</i>					
<i>Sermaye Giderleri</i>					
<i>Sermaye Transferleri</i>					
<i>Borç Verme</i>					
<b>BÜTÇE İÇİ TOPLAM KAYNAK</b>	13.894.000	7.043.142	17.313.000	20.098.000	22.644.000
<i>Döner Sermaye</i>					
<i>Özel Hesap</i>					
<i>Diğer Bütçe Dışı Kaynak</i>					
<b>BÜTÇE DIŞI TOPLAM KAYNAK</b>					
<b>FAALİYET MALİYETİ TOPLAMI</b>	13.894.000	7.043.142	17.313.000	20.098.000	22.644.000

## FAALİYET MALİYETLERİ TABLOSU

<b>İdare Adı</b>	İSTANBUL TEKNİK ÜNİVERSİTESİ
<b>Program Adı</b>	YÖNETİM VE DESTEK PROGRAMI
<b>Alt Program Adı</b>	ÜST YÖNETİM, İDARİ VE MALİ HİZMETLER
<b>Alt Program Hedefi</b>	
<b>Faaliyet Adı</b>	Taşınmaz Mal Gelirleriyle Yürütülecek Hizmetler
<b>Açıklama</b>	Üniversitemiz adına kayıtlı ve tahsisli taşınmaz mallardan elde edilen kira, satış ve işletme gelirleri 2547 sayılı Kanuna ek 25 inci maddesine göre mal ve hizmet alımları ile sermaye harcamalarında kullanılarak hizmetler yürütülmektedir.

EKONOMİK KOD	2024 Bütçe	2024 Harcama (Haziran)	2025 Bütçe	2026 Tahmin	2027 Tahmin
<i>Personel Giderleri</i>					
<i>Sosyal Güvenlik Kurumuna Devlet Primi Giderleri</i>					
<i>Mal ve Hizmet Alım Giderleri</i>	25.209.000	12.323.761	30.938.000	34.075.000	36.695.000
<i>Faiz Giderleri</i>					
<i>Cari Transferler</i>					
<i>Sermaye Giderleri</i>	14.584.000	4.700.000	19.062.000	20.996.000	22.612.000
<i>Sermaye Transferleri</i>					
<i>Borç Verme</i>					
<b>BÜTÇE İÇİ TOPLAM KAYNAK</b>	39.793.000	17.023.761	50.000.000	55.071.000	59.307.000
<i>Döner Sermaye</i>					
<i>Özel Hesap</i>					
<i>Diğer Bütçe Dışı Kaynak</i>					
<b>BÜTÇE DIŞI TOPLAM KAYNAK</b>					
<b>FAALİYET MALİYETİ TOPLAMI</b>	39.793.000	17.023.761	50.000.000	55.071.000	59.307.000

## FAALİYET MALİYETLERİ TABLOSU

<b>İdare Adı</b>	İSTANBUL TEKNİK ÜNİVERSİTESİ
<b>Program Adı</b>	YÖNETİM VE DESTEK PROGRAMI
<b>Alt Program Adı</b>	ÜST YÖNETİM, İDARİ VE MALİ HİZMETLER
<b>Alt Program Hedefi</b>	
<b>Faaliyet Adı</b>	Yükseköğretimde Öğrencilere Yönelik İdari Hizmetler
<b>Açıklama</b>	Üniversitemiz öğrencilerine yönelik yürütülmesi gereken idari hizmet faaliyetleri; 124 sayılı KHK hükümleri çerçevesinde yürütülecektir.

EKONOMİK KOD	2024 Bütçe	2024 Harcama (Haziran)	2025 Bütçe	2026 Tahmin	2027 Tahmin
<i>Personel Giderleri</i>	49.550.000	30.212.514	79.138.000	91.950.000	103.679.000
<i>Sosyal Güvenlik Kurumuna Devlet Primi Giderleri</i>	6.624.000	4.167.299	10.466.000	12.160.000	13.712.000
<i>Mal ve Hizmet Alım Giderleri</i>					
<i>Faiz Giderleri</i>					
<i>Cari Transferler</i>					
<i>Sermaye Giderleri</i>					
<i>Sermaye Transferleri</i>					
<i>Borç Verme</i>					
<b>BÜTÇE İÇİ TOPLAM KAYNAK</b>	56.174.000	34.379.813	89.604.000	104.110.000	117.391.000
<i>Döner Sermaye</i>					
<i>Özel Hesap</i>					
<i>Diğer Bütçe Dışı Kaynak</i>					
<b>BÜTÇE DIŞI TOPLAM KAYNAK</b>					
<b>FAALİYET MALİYETİ TOPLAMI</b>	56.174.000	34.379.813	89.604.000	104.110.000	117.391.000

## D. İDARENİN TOPLAM KAYNAK İHTİYACI

Tablo 4

PROGRAM SINIFLANDIRMASI	2025			2026			2027		
	BÜTÇE İÇİ	BÜTÇE DIŞI	TOPLAM	BÜTÇE İÇİ	BÜTÇE DIŞI	TOPLAM	BÜTÇE İÇİ	BÜTÇE DIŞI	TOPLAM
<b>ARAŞTIRMA, GELİŞTİRME VE YENİLİK</b>	<b>71.239.000</b>	<b>0</b>	<b>71.239.000</b>	<b>81.148.000</b>	<b>0</b>	<b>81.148.000</b>	<b>89.678.000</b>	<b>0</b>	<b>89.678.000</b>
<b>ARAŞTIRMA ALTYAPILARI</b>	28.500.000	0	28.500.000	34.193.000	0	34.193.000	39.196.000	0	39.196.000
<i>Yükseköğretim Kurumları Araştırma Altyapısı Kurulması ve Geliştirilmesi</i>	28.500.000	0	28.500.000	34.193.000	0	34.193.000	39.196.000	0	39.196.000
<b>YÜKSEKÖĞRETİMDE BİLİMSEL ARAŞTIRMA VE GELİŞTİRME</b>	42.739.000	0	42.739.000	46.955.000	0	46.955.000	50.482.000	0	50.482.000
<i>Yükseköğretim Kurumlarının Bilimsel Araştırma Projeleri</i>	42.739.000	0	42.739.000	46.955.000	0	46.955.000	50.482.000	0	50.482.000
<b>YÜKSEKÖĞRETİM</b>	<b>5.575.032.000</b>	<b>0</b>	<b>5.575.032.000</b>	<b>6.484.380.000</b>	<b>0</b>	<b>6.484.380.000</b>	<b>7.292.421.000</b>	<b>0</b>	<b>7.292.421.000</b>
<b>ÖN LİSANS EĞİTİMİ, LİSANS EĞİTİMİ VE LİSANSÜSTÜ EĞİTİM</b>	5.245.064.000	0	5.245.064.000	6.120.944.000	0	6.120.944.000	6.901.027.000	0	6.901.027.000
<i>Doktora ve Tıpta Uzmanlık Eğitimi</i>	96.205.000	0	96.205.000	111.755.000	0	111.755.000	125.955.000	0	125.955.000
<i>Yükseköğretim Kurumları Bilgi ve Kültürel Kaynaklar ile Sportif Altyapının Geliştirilmesi Hizmetleri</i>	102.746.000	0	102.746.000	62.254.000	0	62.254.000	70.696.000	0	70.696.000
<i>Yükseköğretim Kurumları Birinci Öğretim</i>	5.008.513.000	0	5.008.513.000	5.905.399.000	0	5.905.399.000	6.659.672.000	0	6.659.672.000
<i>Yükseköğretim Kurumları Tezsiz Yüksek Lisans</i>	12.600.000	0	12.600.000	14.000.000	0	14.000.000	15.050.000	0	15.050.000
<i>Yükseköğretim Kurumları Uluslararası Ortak Eğitim ve Öğretim Programı</i>	14.000.000	0	14.000.000	15.420.000	0	15.420.000	16.606.000	0	16.606.000
<i>Yükseköğretim Kurumları Yaz Okulları</i>	11.000.000	0	11.000.000	12.116.000	0	12.116.000	13.048.000	0	13.048.000
<b>YÜKSEKÖĞRETİMDE ÖĞRENCİ YAŞAMI</b>	329.968.000	0	329.968.000	363.436.000	0	363.436.000	391.394.000	0	391.394.000
<i>Yükseköğretimde Barınma Hizmetleri</i>	93.195.000	0	93.195.000	82.761.000	0	82.761.000	83.575.000	0	83.575.000
<i>Yükseköğretimde Beslenme Hizmetleri</i>	142.748.000	0	142.748.000	172.904.000	0	172.904.000	188.817.000	0	188.817.000
<i>Yükseköğretimde Kültür ve Spor Hizmetleri</i>	24.339.000	0	24.339.000	28.196.000	0	28.196.000	30.700.000	0	30.700.000
<i>Yükseköğretimde Öğrenci Yaşamına İlişkin Diğer Hizmetler</i>	69.177.000	0	69.177.000	79.013.000	0	79.013.000	87.696.000	0	87.696.000
<i>Yükseköğretimde Sağlık Hizmetleri</i>	509.000	0	509.000	562.000	0	562.000	606.000	0	606.000

PROGRAM SINIFLANDIRMASI	2025			2026			2027		
	BÜTÇE İÇİ	BÜTÇE DIŐI	TOPLAM	BÜTÇE İÇİ	BÜTÇE DIŐI	TOPLAM	BÜTÇE İÇİ	BÜTÇE DIŐI	TOPLAM
<b>YÖNETİM VE DESTEK PROGRAMI</b>	<b>1.022.438.000</b>	<b>0</b>	<b>1.022.438.000</b>	<b>1.171.836.000</b>	<b>0</b>	<b>1.171.836.000</b>	<b>1.300.676.000</b>	<b>0</b>	<b>1.300.676.000</b>
<b>TEFTİŐ, DENETİM VE DANIŐMANLIK HİZMETLERİ</b>	15.503.000	0	15.503.000	17.810.000	0	17.810.000	19.916.000	0	19.916.000
<i>Hukuki Danıőmanlık ve Muhakemat Hizmetleri</i>	10.596.000	0	10.596.000	12.116.000	0	12.116.000	13.503.000	0	13.503.000
<i>İç Denetim</i>	4.907.000	0	4.907.000	5.694.000	0	5.694.000	6.413.000	0	6.413.000
<b>ÜST YÖNETİM, İDARİ VE MALİ HİZMETLER</b>	1.006.935.000	0	1.006.935.000	1.154.026.000	0	1.154.026.000	1.280.760.000	0	1.280.760.000
<i>Bilgi Teknolojilerine Yönelik Faaliyetler</i>	64.617.000	0	64.617.000	74.180.000	0	74.180.000	82.854.000	0	82.854.000
<i>Engellilerin Eriőilebilirliđinin Sađlanması</i>	1.026.000	0	1.026.000	1.029.000	0	1.029.000	1.031.000	0	1.031.000
<i>Genel Destek Hizmetleri</i>	394.982.000	0	394.982.000	454.516.000	0	454.516.000	507.991.000	0	507.991.000
<i>İnsan Kaynakları Yönetimine İliőkin Faaliyetler</i>	383.066.000	0	383.066.000	438.141.000	0	438.141.000	482.182.000	0	482.182.000
<i>Özel Kalem Hizmetleri</i>	6.327.000	0	6.327.000	6.881.000	0	6.881.000	7.360.000	0	7.360.000
<i>Strateji Geliőtirme ve Mali Hizmetler</i>	17.313.000	0	17.313.000	20.098.000	0	20.098.000	22.644.000	0	22.644.000
<i>Taőınmaz Mal Gelirleriyle Yürütülecek Hizmetler</i>	50.000.000	0	50.000.000	55.071.000	0	55.071.000	59.307.000	0	59.307.000
<i>Yükseköđretimde Öđrencilere Yönelik İdari Hizmetler</i>	89.604.000	0	89.604.000	104.110.000	0	104.110.000	117.391.000	0	117.391.000
<b>GENEL TOPLAM</b>	<b>6.668.709.000</b>	<b>0</b>	<b>6.668.709.000</b>	<b>7.737.364.000</b>	<b>0</b>	<b>7.737.364.000</b>	<b>8.682.775.000</b>	<b>0</b>	<b>8.682.775.000</b>



## EKONOMİK SINIFLANDIRMA DÜZEYİNDE İSTANBUL TEKNİK ÜNİVERSİTESİ PERFORMANS PROGRAMI MALİYETİ

**Tablo 5**

EKONOMİK KOD	2025				2026				2027			
	HİZMET PROGRAMLARI TOPLAM	YÖNETİM VE DESTEK PROGRAMI	PROGRAM DIŞI GİDERLER	TOPLAM	HİZMET PROGRAMLARI TOPLAM	YÖNETİM VE DESTEK PROGRAMI	PROGRAM DIŞI GİDERLER	TOPLAM	HİZMET PROGRAMLARI TOPLAM	YÖNETİM VE DESTEK PROGRAMI	PROGRAM DIŞI GİDERLER	TOPLAM
<i>Personel Giderleri</i>	3.824.148.000	549.483.000		4.373.631.000	4.442.894.000	638.393.000		5.081.287.000	5.009.027.000	719.760.000		5.728.787.000
<i>Sosyal Güvenlik Kurumuna Devlet Primi Giderleri</i>	492.817.000	73.925.000		566.742.000	572.713.000	85.847.000		658.560.000	645.646.000	96.763.000		742.409.000
<i>Mal ve Hizmet Alım Giderleri</i>	679.805.000	118.467.000		798.272.000	774.996.000	130.330.000		905.326.000	842.453.000	140.236.000		982.689.000
<i>Faiz Giderleri</i>				0				0				0
<i>Cari Transferler</i>		260.501.000		260.501.000		295.270.000		295.270.000		320.305.000		320.305.000
<i>Sermaye Giderleri</i>	649.501.000	20.062.000		669.563.000	774.925.000	21.996.000		796.921.000	884.973.000	23.612.000		908.585.000
<i>Sermaye Transferleri</i>				0				0				0
<i>Borç Verme</i>				0				0				0
<i>Yedek Ödenekler</i>				0				0				0
<b>BÜTÇE İÇİ TOPLAM KAYNAK</b>	<b>5.646.271.000</b>	<b>1.022.438.000</b>	<b>0</b>	<b>6.668.709.000</b>	<b>6.565.528.000</b>	<b>1.171.836.000</b>	<b>0</b>	<b>7.737.364.000</b>	<b>7.382.099.000</b>	<b>1.300.676.000</b>	<b>0</b>	<b>8.682.775.000</b>
<i>Döner Sermaye</i>				0				0				0
<i>Özel Hesap</i>				0				0				0
<i>Diğer Bütçe Dışı Kaynak</i>				0				0				0
<b>BÜTÇE DIŞI TOPLAM KAYNAK</b>	<b>0</b>	<b>0</b>	<b>0</b>	<b>0</b>	<b>0</b>	<b>0</b>	<b>0</b>	<b>0</b>	<b>0</b>	<b>0</b>	<b>0</b>	<b>0</b>
<b>GENEL TOPLAM</b>	<b>5.646.271.000</b>	<b>1.022.438.000</b>	<b>0</b>	<b>6.668.709.000</b>	<b>6.565.528.000</b>	<b>1.171.836.000</b>	<b>0</b>	<b>7.737.364.000</b>	<b>7.382.099.000</b>	<b>1.300.676.000</b>	<b>0</b>	<b>8.682.775.000</b>

### III.EKLER

Ek-1

## FAALİYETLERDEN SORUMLU HARCAMA BİRİMLERİ

İdare Adı İSTANBUL TEKNİK ÜNİVERSİTESİ

Yıl 2025

PROGRAM	ALT PROGRAM	FAALİYET	SORUMLU HARCAMA BİRİMİ
ARAŞTIRMA, GELİŞTİRME VE YENİLİK	ARAŞTIRMA ALTYAPILARI	Yükseköğretim Kurumları Araştırma Altyapısı Kurulması ve Geliştirilmesi	ÖZEL KALEM (REKTÖRLÜK)
	YÜKSEKÖĞRETİMDE BİLİMSEL ARAŞTIRMA VE GELİŞTİRME	Yükseköğretim Kurumlarının Bilimsel Araştırma Projeleri	ÖZEL KALEM (REKTÖRLÜK)
YÜKSEKÖĞRETİM	ÖN LİSANS EĞİTİMİ, LİSANS EĞİTİMİ VE LİSANSÜSTÜ EĞİTİM	Doktora ve Tıpta Uzmanlık Eğitimi	LİSANSÜSTÜ EĞİTİM ENSTİTÜSÜ
		Yükseköğretim Kurumları Bilgi ve Kültürel Kaynaklar ile Sportif Altyapının Geliştirilmesi Hizmetleri	KÜTÜPHANE VE DOKÜMANTASYON DAİRE BAŞKANLIĞI, YAPI İŞLERİ VE TEKNİK DAİRE BAŞKANLIĞI
		Yükseköğretim Kurumları Birinci Öğretim	İDARİ VE MALİ İŞLER DAİRE BAŞKANLIĞI, SAĞLIK, KÜLTÜR VE SPOR DAİRE BAŞKANLIĞI, BİLGİ İŞLEM DAİRE BAŞKANLIĞI, YAPI İŞLERİ VE TEKNİK DAİRE BAŞKANLIĞI, STRATEJİ GELİŞTİRME DAİRE BAŞKANLIĞI, BİLİŞİM ENSTİTÜSÜ, AVRASYA YER BİLİMLERİ ENSTİTÜSÜ, ENERJİ ENSTİTÜSÜ, DEPREM MÜHENDİSLİĞİ VE AFET YÖNETİMİ ENSTİTÜSÜ, FEN-EDEBİYAT FAKÜLTESİ, KİMYA METALURJİ FAKÜLTESİ, GEMİ İNŞAATI VE DENİZ BİLİMLERİ FAKÜLTESİ, İNŞAAT FAKÜLTESİ, ELEKTRİK-ELEKTRONİK FAKÜLTESİ, MADEN FAKÜLTESİ, MAKİNE FAKÜLTESİ, MİMARLIK FAKÜLTESİ, UÇAK VE UZAY BİLİMLERİ FAKÜLTESİ, DENİZCİLİK FAKÜLTESİ, TEKSTİL TEKNOLOJİ VE TASARIMI FAKÜLTESİ, BİLGİSAYAR VE BİLİŞİM BİLİMLERİ FAKÜLTESİ, İŞLETME FAKÜLTESİ, TÜRK

PROGRAM	ALT PROGRAM	FAALİYET	SORUMLU HARCAMA BİRİMİ
			MUSİKİSİ DEVLET KONSERVATUVARI, YABANCI DİLLER YÜKSEKOKULU, TÜRK DİLİ BÖLÜMÜ, GÜZEL SANATLAR BÖLÜMÜ, ATATÜRK İLKELERİ VE İNKILAP TARİHİ BÖLÜMÜ, BEDEN EĞİTİMİ BÖLÜMÜ, HAVACILIK ENSTİTÜSÜ, LİSANSÜSTÜ EĞİTİM ENSTİTÜSÜ, SİBER GÜVENLİK MESLEK YÜKSEKOKULU
		Yükseköğretim Kurumları Tezsiz Yüksek Lisans	ÖZEL KALEM (GENEL SEKRETERLİK), LİSANSÜSTÜ EĞİTİM ENSTİTÜSÜ
		Yükseköğretim Kurumları Uluslararası Ortak Eğitim ve Öğretim Programı	ÖZEL KALEM (GENEL SEKRETERLİK)
		Yükseköğretim Kurumları Yaz Okulları	İDARİ VE MALİ İŞLER DAİRE BAŞKANLIĞI, FEN-EDEBİYAT FAKÜLTESİ, KİMYA METALURJİ FAKÜLTESİ, GEMİ İNŞAATI VE DENİZ BİLİMLERİ FAKÜLTESİ, İNŞAAT FAKÜLTESİ, ELEKTRİK-ELEKTRONİK FAKÜLTESİ, MADEN FAKÜLTESİ, MAKİNE FAKÜLTESİ, MİMARLIK FAKÜLTESİ, UÇAK VE UZAY BİLİMLERİ FAKÜLTESİ, DENİZCİLİK FAKÜLTESİ, TEKSTİL TEKNOLOJİ VE TASARIMI FAKÜLTESİ, BİLGİSAYAR VE BİLİŞİM BİLİMLERİ FAKÜLTESİ, İŞLETME FAKÜLTESİ, TÜRK MUSİKİSİ DEVLET KONSERVATUVARI, YABANCI DİLLER YÜKSEKOKULU, TÜRK DİLİ BÖLÜMÜ, GÜZEL SANATLAR BÖLÜMÜ, ATATÜRK İLKELERİ VE İNKILAP TARİHİ BÖLÜMÜ, LİSANSÜSTÜ EĞİTİM ENSTİTÜSÜ
	YÜKSEKÖĞRETİMDE ÖĞRENCİ YAŞAMI	Yükseköğretimde Barınma Hizmetleri	SAĞLIK, KÜLTÜR VE SPOR DAİRE BAŞKANLIĞI
		Yükseköğretimde Beslenme Hizmetleri	SAĞLIK, KÜLTÜR VE SPOR DAİRE BAŞKANLIĞI
		Yükseköğretimde Kültür ve Spor Hizmetleri	SAĞLIK, KÜLTÜR VE SPOR DAİRE BAŞKANLIĞI
		Yükseköğretimde Öğrenci Yaşamına İlişkin Diğer Hizmetler	SAĞLIK, KÜLTÜR VE SPOR DAİRE BAŞKANLIĞI, DENİZCİLİK FAKÜLTESİ
		Yükseköğretimde Sağlık Hizmetleri	SAĞLIK, KÜLTÜR VE SPOR DAİRE BAŞKANLIĞI
YÖNETİM VE DESTEK PROGRAMI	TEFTİŞ, DENETİM VE DANIŞMANLIK HİZMETLERİ	Hukuki Danışmanlık ve Muhakemat Hizmetleri	HUKUK MÜŞAVİRLİĞİ
		İç Denetim	ÖZEL KALEM (REKTÖRLÜK)
	ÜST YÖNETİM, İDARİ VE MALİ HİZMETLER	Bilgi Teknolojilerine Yönelik Faaliyetler	BİLGİ İŞLEM DAİRE BAŞKANLIĞI

PROGRAM	ALT PROGRAM	FAALİYET	SORUMLU HARCAMA BİRİMİ
		Engellilerin Erişilebilirliğinin Sağlanması	YAPI İŞLERİ VE TEKNİK DAİRE BAŞKANLIĞI
		Genel Destek Hizmetleri	ÖZEL KALEM (GENEL SEKRETERLİK), İDARİ VE MALİ İŞLER DAİRE BAŞKANLIĞI, YAPI İŞLERİ VE TEKNİK DAİRE BAŞKANLIĞI
		İnsan Kaynakları Yönetimine İlişkin Faaliyetler	PERSONEL DAİRE BAŞKANLIĞI, SAĞLIK, KÜLTÜR VE SPOR DAİRE BAŞKANLIĞI, DENİZCİLİK FAKÜLTESİ
		Özel Kalem Hizmetleri	ÖZEL KALEM (REKTÖRLÜK)
		Strateji Geliştirme ve Mali Hizmetler	STRATEJİ GELİŞTİRME DAİRE BAŞKANLIĞI
		Taşınmaz Mal Gelirleriyle Yürütülecek Hizmetler	İDARİ VE MALİ İŞLER DAİRE BAŞKANLIĞI, YAPI İŞLERİ VE TEKNİK DAİRE BAŞKANLIĞI
		Yükseköğretimde Öğrencilere Yönelik İdari Hizmetler	SAĞLIK, KÜLTÜR VE SPOR DAİRE BAŞKANLIĞI, ÖĞRENCİ İŞLERİ DAİRE BAŞKANLIĞI

**PERFORMANS GÖSTERGELERİNİN İZLENMESİNDEN SORUMLU BİRİMLER****Ek-2**

İdare Adı: İSTANBUL TEKNİK ÜNİVERSİTESİ

PROGRAM	ALT PROGRAM	PERFORMANS GÖSTERGELERİ	SORUMLU BİRİM
ARAŞTIRMA, GELİŞTİRME VE YENİLİK	ARAŞTIRMA ALTYAPILARI	Araştırma altyapısı projesi tamamlanma oranı	
	YÜKSEKÖĞRETİMDE BİLİMSEL ARAŞTIRMA VE GELİŞTİRME	Ar-ge'ye harcanan bütçenin toplam bütçeye oranı	ÖZEL KALEM (REKTÖRLÜK)
		Ar-ge sonucu ortaya çıkan ürünlere ilişkin alınan patent sayısı	ÖZEL KALEM (REKTÖRLÜK)
		Ar-ge sonucu ticarileştirilen ürün sayısı	ÖZEL KALEM (REKTÖRLÜK)
		Araştırma merkezleri gelir miktarı	ÖZEL KALEM (REKTÖRLÜK)
		Araştırma merkezlerinin sanayi ile yaptığı proje sayısı	ÖZEL KALEM (REKTÖRLÜK)
		BAP kapsamında desteklenen araştırma projeleri sayısı	ÖZEL KALEM (REKTÖRLÜK)
		Öğretim elemanı başına düşen ar-ge proje sayısı	ÖZEL KALEM (REKTÖRLÜK)
		Patent, faydalı model ve endüstriyel tasarım başvuru sayısı	ÖZEL KALEM (REKTÖRLÜK)
		Ulusal ve uluslararası kuruluşlar tarafından desteklenen ar-ge projesi sayısı	ÖZEL KALEM (REKTÖRLÜK)
		Uluslararası endekslerde yer alan bilimsel yayın sayısı	ÖZEL KALEM (REKTÖRLÜK)
		HAYAT BOYU ÖĞRENME	YÜKSEKÖĞRETİM KURUMLARI SÜREKLİ EĞİTİM FAALİYETLERİ
Eğitim programlarına başvuran kişi sayısı	ÖĞRENCİ İŞLERİ DAİRE BAŞKANLIĞI		

PROGRAM	ALT PROGRAM	PERFORMANS GÖSTERGELERİ	SORUMLU BİRİM
		Mezunlara yönelik gerçekleştirilen faaliyet sayısı	SAĞLIK, KÜLTÜR VE SPOR DAİRE BAŞKANLIĞI
		Sürekli Eğitim Merkezi (SEM) ve Dil Merkezi (DİLMER) tarafından mesleki eğitime yönelik verilen sertifika sayısı	İSTANBUL TEKNİK ÜNİVERSİTESİ
		Tamamlanan sosyal sorumluluk projeleri sayısı	İSTANBUL TEKNİK ÜNİVERSİTESİ
		Üniversitenin çevrecilik alanlarında aldığı ödül sayısı	İSTANBUL TEKNİK ÜNİVERSİTESİ
TEDAVİ EDİCİ SAĞLIK	TEDAVİ HİZMETLERİ	Ameliyat sayısı	
		Üniversite hastaneleri nitelikli yatak oranı	
		Üniversite hastaneleri yatak doluluk oranı	
		Yatan hasta sayısı	
YÜKSEKÖĞRETİM	ÖĞRETİM ELEMANLARINA SAĞLANAN BURS VE DESTEKLER	SCI, SCI-Expanded, SSCI ve AHCI kapsamındaki dergilerde öğretim elemanı başına düşen yayın sayısı	ÖZEL KALEM (REKTÖRLÜK)
		Yükseköğretim Kurulu tarafından belirlenecek öncelikli alanlarda sağlanan burslardan yararlanan doktora öğrenci sayısı	ÖZEL KALEM (REKTÖRLÜK)
		Yükseköğretim Kurulu tarafından sağlanan araştırma desteklerinden yararlananların sayısı	ÖZEL KALEM (REKTÖRLÜK)
		Yükseköğretim Kurulu tarafından sağlanan yurt dışında yabancı dil yeterliliklerinin artırılmasına yönelik burslardan yararlanan sayısı	ÖZEL KALEM (REKTÖRLÜK)
		Yükseköğretim Kurulu, Türkiye Bilimler Akademisi ve TÜBİTAK bilim, teşvik ve sanat ödülleri sayısı	ÖZEL KALEM (REKTÖRLÜK)
	ÖN LİSANS EĞİTİMİ, LİSANS EĞİTİMİ VE LİSANSÜSTÜ EĞİTİM	Doktora eğitimini tamamlayanların sayısı	ÖĞRENCİ İŞLERİ DAİRE BAŞKANLIĞI
		Eğitim bilimleri kontenjan doluluk oranı	ÖĞRENCİ İŞLERİ DAİRE BAŞKANLIĞI
		Eğitimin program süresinde bitirilme oranı	ÖĞRENCİ İŞLERİ DAİRE BAŞKANLIĞI
Fen bilimleri kontenjan doluluk oranı		ÖĞRENCİ İŞLERİ DAİRE BAŞKANLIĞI	

PROGRAM	ALT PROGRAM	PERFORMANS GÖSTERGELERİ	SORUMLU BİRİM
		Kütüphanede bulunan basılı ve elektronik kaynak sayısı	KÜTÜPHANE VE DOKÜMANTASYON DAİRE BAŞKANLIĞI
		Kütüphanede bulunan öğrenci başına düşen basılı ve elektronik kaynak sayısı	KÜTÜPHANE VE DOKÜMANTASYON DAİRE BAŞKANLIĞI
		Kütüphaneden yararlanan kişi sayısı	KÜTÜPHANE VE DOKÜMANTASYON DAİRE BAŞKANLIĞI
		Lisansüstü öğrencilerin toplam öğrenciler içindeki payı	ÖĞRENCİ İŞLERİ DAİRE BAŞKANLIĞI
		Öğrenci başına düşen eğitim alanı	ÖĞRENCİ İŞLERİ DAİRE BAŞKANLIĞI
		Öğrenci başına düşen kapalı alan	ÖĞRENCİ İŞLERİ DAİRE BAŞKANLIĞI
		Öğrenci değişim programlarından yararlanan öğrencilerin oranı	ÖĞRENCİ İŞLERİ DAİRE BAŞKANLIĞI
		Öğretim üyesi başına düşen öğrenci sayısı	ÖĞRENCİ İŞLERİ DAİRE BAŞKANLIĞI
		Sağlık bilimleri kontenjan doluluk oranı	ÖĞRENCİ İŞLERİ DAİRE BAŞKANLIĞI
		Sosyal bilimler kontenjan doluluk oranı	ÖĞRENCİ İŞLERİ DAİRE BAŞKANLIĞI
		Teknokent veya Teknoloji Transfer Ofisi (TTO) projelerine katılan öğrenci sayısı	İSTANBUL TEKNİK ÜNİVERSİTESİ
		Uluslararası kuruluşlarla ortak uygulanan eğitim programı sayısı	İSTANBUL TEKNİK ÜNİVERSİTESİ
		Yabancı dilde eğitim veren program sayısı	ÖĞRENCİ İŞLERİ DAİRE BAŞKANLIĞI
		Yabancı uyruklu akademisyen sayısı	PERSONEL DAİRE BAŞKANLIĞI
		Yabancı uyruklu öğrenci sayısı	ÖĞRENCİ İŞLERİ DAİRE BAŞKANLIĞI
		Yan dal ve çift ana dal programından mezun olanların toplam mezun sayısına oranı	ÖĞRENCİ İŞLERİ DAİRE BAŞKANLIĞI

PROGRAM	ALT PROGRAM	PERFORMANS GÖSTERGELERİ	SORUMLU BİRİM
	YÜKSEKÖĞRETİMDE ÖĞRENCİ YAŞAMI	Barınma hizmetlerinden yararlanan öğrenci sayısı	SAĞLIK, KÜLTÜR VE SPOR DAİRE BAŞKANLIĞI
		Beslenme hizmetlerinden yararlanan öğrenci sayısı	SAĞLIK, KÜLTÜR VE SPOR DAİRE BAŞKANLIĞI
		Öğrenci başına düşen sosyal donatı alanı	SAĞLIK, KÜLTÜR VE SPOR DAİRE BAŞKANLIĞI
		Öğrenci kulüp ve topluluk sayısı	SAĞLIK, KÜLTÜR VE SPOR DAİRE BAŞKANLIĞI
		Sosyal, kültürel ve sportif faaliyet sayısı	SAĞLIK, KÜLTÜR VE SPOR DAİRE BAŞKANLIĞI
		Yükseköğretimde öğrenci başına barınma harcaması	SAĞLIK, KÜLTÜR VE SPOR DAİRE BAŞKANLIĞI
		Yükseköğretimde öğrenci başına beslenme harcaması	SAĞLIK, KÜLTÜR VE SPOR DAİRE BAŞKANLIĞI
		Yükseköğretimde öğrenci yaşamından memnuniyet oranı	SAĞLIK, KÜLTÜR VE SPOR DAİRE BAŞKANLIĞI
		Yükseköğretimde öğrencilere sunulan sağlık hizmetinden yararlanan öğrenci sayısının toplam öğrenci sayısına oranı	SAĞLIK, KÜLTÜR VE SPOR DAİRE BAŞKANLIĞI



## PERFORMANS GÖSTERGELERİ HESAPLAMA TABLOSU

Ek-3

Program adı	Alt Program Adı	Performans Göstergesi	Ölçü Birimi	2023 Gerçekleşme	2024 Planlanan	2024 YS Gerç. Tah.	2025 Hedef	2026 Tahmin	2027 Tahmin	SORUMLU BİRİMİ	ORANLAMALARA İLİŞKİN AÇIKLAMALAR
ARAŞTIRMA, GELİŞTİRME VE YENİLİK	YÜKSEKÖĞRETİMDE BİLİMSEL ARAŞTIRMA VE GELİŞTİRME	Ar-ge'ye harcanan bütçenin toplam bütçeye oranı	Oran	0,07	16	0,062	0,1	0,2	0,3	ARDEK BAP	2024 Yılı Toplam Ödenek: 4.328.883.865 TL , Ar-Ge'ye Harcanan Bütçe 267.943.716,09 (TÜBİTAK, AB, BAP Projeleri Toplamı)
YÜKSEKÖĞRETİM	ÖN LİSANS EĞİTİMİ, LİSANS EĞİTİMİ VE LİSANSÜSTÜ EĞİTİM	Lisansüstü öğrencilerin toplam öğrenciler içindeki payı	Oran	30,67	31	32,15	33	33	33	ÖĞRENCİ İŞLERİ DAİRE BAŞKANLIĞI	Öğrenci sayısı : 34.968 Lisansüstü öğrenci sayısı : 11.242
YÜKSEKÖĞRETİM	ÖN LİSANS EĞİTİMİ, LİSANS EĞİTİMİ VE LİSANSÜSTÜ EĞİTİM	Öğrenci başına düşen eğitim alanı	Metrekare	3,97	7,60	7,87	7,90	7,90	7,90	ÖĞRENCİ İŞLERİ DAİRE BAŞKANLIĞI	Öğrenci sayısı :34.968 Eğitim alanı :275,06 (bin m <sup>2</sup> )
YÜKSEKÖĞRETİM	ÖN LİSANS EĞİTİMİ, LİSANS EĞİTİMİ VE LİSANSÜSTÜ EĞİTİM	Öğrenci başına düşen kapalı alan	Metrekare	37.631	23	24,24	24,95	24,95	25,80	ÖĞRENCİ İŞLERİ DAİRE BAŞKANLIĞI	Öğrenci sayısı : 34.968 Kapalı alan: 847,53 (bin m <sup>2</sup> )
YÜKSEKÖĞRETİM	ÖN LİSANS EĞİTİMİ, LİSANS EĞİTİMİ VE LİSANSÜSTÜ EĞİTİM	Öğrenci değişim programlarından yararlanan öğrencilerin oranı	Oran	0,28	0,6	0,6	0,7	0,8	0,9	ÖĞRENCİ İŞLERİ DAİRE BAŞKANLIĞI	2023-2024 yılının 2024 yılına denk gelen bahar döneminde 351 öğrenci Erasmus döneminindedir
YÜKSEKÖĞRETİM	ÖN LİSANS EĞİTİMİ, LİSANS EĞİTİMİ VE LİSANSÜSTÜ EĞİTİM	Öğretim üyesi başına düşen öğrenci sayısı	sayı	32,35	30	28,95	28,97	28	28	ÖĞRENCİ İŞLERİ DAİRE BAŞKANLIĞI	Öğretim Üyesi Sayısı :1202 Öğrenci sayısı : 34.968
YÜKSEKÖĞRETİM	ÖN LİSANS EĞİTİMİ, LİSANS EĞİTİMİ VE LİSANSÜSTÜ EĞİTİM	Yan dal ve çift ana dal programından mezun olanların toplam mezun sayısına oranı	Oran	2,61	5	2	3	3	4	ÖĞRENCİ İŞLERİ DAİRE BAŞKANLIĞI	377 Çap ve Yandal mezuniyet sayısı olarak baz alınmıştır.

Program adı	Alt Program Adı	Performans Göstergesi	Ölçü Birimi	2023 Gerçe kleşme	2024 Planlanan	2024 YS Gerç. Tah.	2025 Hedef	2026 Tahmin	2027 Tahmin	SORUMLU BİRİMİ	ORANLAMALARA İLİŞKİN AÇIKLAMALAR
YÜKSEKÖĞRETİM	ÖĞRETİM ELEMANLARINA SAĞLANAN BURS VE DESTEKLER	SCI, SCI-Expanded, SSCI ve AHCI kapsamındaki dergilerde öğretim elemanı başına düşen yayın sayısı	Sayı	1,4	0,65	0,65	0,70	0,75	0,75	ARDEK-DERECELENDİRME	Toplam yayın Sayısı: 1427 Toplam Öğr. Elemanı Sayısı:2400
YÜKSEKÖĞRETİM	YÜKSEKÖĞRETİMDE ÖĞRENCİ YAŞAMI	Yükseköğretimde öğrenci başına barınma harcaması	TL	3.050,06	2.100	4.290	5.800	7.500	10.000	SKS	2024 yılı tahmini barınma harcaması:150.000.000 TL Öğrenci sayısı :34.968
YÜKSEKÖĞRETİM	YÜKSEKÖĞRETİMDE ÖĞRENCİ YAŞAMI	Yükseköğretimde öğrenci başına beslenme harcaması	TL	3.420,39	2.240	9.008	7.500	10.000	12.000	SKS	2024 yılı tahmini beslenme harcaması:315.000.000 TL Öğrenci sayısı: 34.968
YÜKSEKÖĞRETİM	YÜKSEKÖĞRETİMDE ÖĞRENCİ YAŞAMI	Yükseköğretimde öğrencilere sunulan sağlık hizmetinden yararlanan öğrenci sayısının toplam öğrenci sayısına oranı	Oran	0,1	0,37	0,3	0,3	0,3	0,3	SKS	2024 yılı sağlık hiz. yararlanan öğrenci sayısı 9500