



# 2024 PERFORMANS PROGRAMI

STRATEJİ GELİŞTİRME DAİRE BAŞKANLIĞI



**İSTANBUL TEKNİK ÜNİVERSİTESİ**

**PERFORMANS PROGRAMI**

**2024**



# SUNUŞ



*İstanbul Teknik Üniversitesi; iki buçuk asırlık birikimi ve güçlü geleneğiyle ulusal ve uluslararası düzeyde başarılarına yenilerini eklemeye her geçen gün devam ediyor...*

*Türkiye'nin en köklü teknik üniversitesi olan İTÜ; her zaman çalışkan, dinamik, girişimci ve yenilikçi insanlar yetiştirmiştir. Dünyanın dört bir yanındaki uluslararası bağlantıları ve akreditasyonlarıyla mensuplarının her zaman önünü açmış; projeleri, inşa ettikleri, ürettikleri ve tasarladıklarıyla her dönem ses getirmiştir. Akademik sıralamalarda defalarca Türkiye'nin en iyisi olmuş, dünyanın en iyileri arasına girmiştir. Kısacası üniversitemiz, başarılarıyla her zaman öncü ve ufuk açıcı olmuştur.*

*İTÜ olarak 250. yaşımızı kutladığımız 2023 yılı, aynı zamanda geleceğe odaklandığımız ve bu yönde vizyoner kararlar aldığımız bir yıl oldu. Cumhuriyetimizin 100. Yılı'nın coşkusu, 250. Yıl coşkuyla birleşerek daha da çoğaldı, genişledi. 2023 yılı içinde İTÜ'nün 250. Yıl coşkusunu; yapılan seminerlerle ve özel toplantılarla, spor karşılaşmalarıyla, 250. Yıla özel yayınlarımızla, belgesellerimizle, açılan müzemizle, yapılan söyleşilerimizle, İTÜ Ödüllerimizle, 250. Yıl kitap çalışmalarımızla ve İTÜ 250. Yıl Belgesellerimizle doyusuya yaşadık ve yaşamaya devam ediyoruz.*

*İTÜ'nün tarihi; ilklerle, başarı hikâyeleriyle ve öncülüklerle doludur. 2023 yılı boyunca devam eden 250. Yıl Etkinliklerimiz, İstanbul Teknik Üniversitesi'nin 250 yıllık köklü tarihi boyunca her zaman yol gösteren, inşa eden ve dönüştüren bir özelliğe sahip olduğunu vurgulayacak ve geride bıraktığımız 250 yıllık miras, önümüzdeki yolu aydınlatmaya devam edecektir...*

*2023 boyunca gerçekleştirdiklerini ve önümüzdeki yıla dair hedeflerini içeren "2024 Performans Programı" adlı raporumuzda, kurumumuzun temel stratejilerini ortaya koyarken aynı zamanda önümüzdeki yıla dair öngörülerimizi de belirledik. Bu rapor, başarılarımızın yanı sıra ihtiyaçlarımızı ve ortaya çıkacak her yeni durumda hareket alanımızı daha iyi analiz etmek ve belirleyebilmek adına bizim için bir yol haritasıdır.*

*Cumhuriyetimizin 100. yaşına girdiği 2023 yılında, İTÜ olarak 250. yaşımızı kutlamanın mutluluğu ve gururunu yaşıyoruz. 250. yılımızda da üniversitemizin marka değerini yükseltmek adına tüm İTÜ Ailesi olarak canla başla çalışmaya devam ediyoruz. Raporumuz da, bu özverili çalışmanın en önemli göstergelerinden biridir.*

*Raporumuzun hazırlık aşamasında katkı veren tüm çalışma arkadaşlarıma teşekkür ediyorum. Üniversitemizin 250. Yılı'nın tüm İTÜ Ailesine, hepimize hayırlı olmasını diliyorum.*

*Sevgi ve saygılarımla...*

**Prof. Dr. İsmail KOYUNCU**  
**Rektör**



# İÇİNDEKİLER

<b>I-GENEL BİLGİLER .....</b>	
A. YETKİ, GÖREV VE SORUMLULUKLAR .....	7
B. TEŞKİLAT YAPISI .....	14
C. FİZİKSEL KAYNAKLAR.....	17
D. İNSAN KAYNAKLARI.....	23
<b>II-PERFORMANS BİLGİLERİ.....</b>	
A. TEMEL POLİTİKA VE ÖNCELİKLER .....	26
B. AMAÇ VE HEDEFLER.....	29
C. İDARİ PERFORMANS BİLGİSİ.....	32
D. İDARENİN TOPLAM KAYNAK İHTİYACI.....	68
<b>III.EKLER .....</b>	
Ek-1 FAALİYETLERDEN SORUMLU HARCAMA BİRİMLERİ	
Ek-2 PERFORMANS GÖSTERGELERİNİN İZLENMESİNDEN SORUMLU BİRİMLER	

## ŞEKİLLER

ŞEKİL 1: İDARİ TEŞKİLAT .....	15
ŞEKİL 2: AKADEMİK TEŞKİLAT .....	16

## TABLolar

Tablo 1	ALT PROGRAM HEDEFLERİ VE STRATEJİK PLAN İLİŞKİSİ
Tablo 2	İSTANBUL TEKNİK ÜNİVERSİTESİ PERFORMANS BİLGİLERİ
Tablo 3	FAALİYET MALİYETLERİ TABLOSU
Tablo 4	FAALİYETLER DÜZEYİNDE İSTANBUL TEKNİK ÜNİVERSİTESİ PERFORMANS PROGRAMI MALİYETİ
Tablo 5	EKONOMİK SINIFLANDIRMA DÜZEYİNDE İSTANBUL TEKNİK ÜNİVERSİTESİ PERFORMANS PROGRAMI MALİYETİ



## I-GENEL BİLGİLER

### A.YETKİ, GÖREV VE SORUMLULUKLAR

Anayasanın 130 uncu maddesinde; yükseköğretim kurumları, çağdaş eğitim öğretim esaslarına dayanan bir düzen içinde milletin ve ülkenin ihtiyaçlarına uygun insan gücü yetiştirmek amacı ile orta öğretime dayalı çeşitli düzeylerde eğitim öğretim, bilimsel araştırma, yayın ve danışmanlık yapmak, ülkeye ve insanlığa hizmet etmek üzere çeşitli birimlerden oluşan kamu tüzel kişiliğine ve bilimsel özerkliğe sahip kurumlar olarak tanımlanmıştır.

Yükseköğretimde amaç ve ilkeleri belirleyen ve bütün yükseköğretim kurumlarının ve üst kuruluşlarının teşkilatlanma, işleyiş, görev, yetki ve sorumlulukları ile eğitim-öğretim, araştırma, yayım, öğretim elemanları, öğrenciler ve diğer personel ile ilgili esasları düzenleyen 2547 sayılı Yükseköğretim Kanununda üniversitelerin ve üst yöneticinin görevleri ile 5018 sayılı Kamu Mali Yönetim ve Kontrol Kanunu kapsamında üst yönetici sıfatı ile Rektöre verilen temel görev ve sorumluluklar aşağıda belirtilmiştir.

## YETKİ VE GÖREVLER

### ÜNİVERSİTE

Çağdaş uygarlık ve eğitim-öğretim esaslarına dayanan bir düzen içinde, toplumun ihtiyaçları ve kalkınma planları ilke ve hedeflerine uygun ve ortaöğretime dayalı çeşitli düzeylerde eğitim-öğretim, bilimsel araştırma, yayım ve danışmanlık yapmak,

Kendi ihtisas gücü maddi kaynaklarını rasyonel, verimli ve ekonomik şekilde kullanarak, milli eğitim politikası ve kalkınma planları ilke ve hedefleri ile Yükseköğretim Kurulu tarafından yapılan plan ve programlar doğrultusunda, ülkenin ihtiyacı olan dallarda ve sayıda insan gücü yetiştirmek,

Türk toplumunun yaşam düzeyini yükseltici ve kamuoyunu aydınlatıcı bilim verilerini söz, yazı ve diğer araçlarla yaymak,

Örgün, yaygın, sürekli ve açık eğitim yoluyla toplumun özellikle sanayileşme ve tarımda modernleşme alanlarında eğitilmesini sağlamak,

Ülkenin bilimsel, kültürel, sosyal ve ekonomik yönlerde ilerlemesini ve gelişmesini ilgilendiren sorunlarını, diğer kuruluşlarla işbirliği yaparak, kamu kuruluşlarına önerilerde bulunmak suretiyle öğretim ve araştırma konusu yapmak, sonuçlarını toplumun yararına sunmak ve kamu kuruluşlarınca istenecek inceleme ve araştırmaları sonuçlandırarak düşüncelerini ve önerilerini bildirmek,



Eđitim-öđretim seferberliđi için de örgün, yaygın, sürekli ve açık eğitim hizmetini üstlenen kurumlara katkıda bulunacak önlemleri almak,

Yörelerindeki tarım ve sanayinin gelişmesine ve ihtiyaçlarına uygun meslek elemanlarının yetişmesine ve bilgilerinin gelişmesine katkıda bulunmak, sanayi, tarım ve sağlık hizmetleri ile diğer hizmetleri ile hizmetlerde modernleşmeyi, üretimde artışı sağlayacak çalışma ve programlar yapmak, uygulamak ve yapılanlara katılmak, bununla ilgili kurumlara işbirliği yapmak ve çevre sorunlarına çözüm getirici önerilerde bulunmak,

Eđitim teknolojilerini üretmek, geliştirmek, kullanmak, yaygınlaştırmak,

Yükseköđretimin uygulamalı yapılmasına ait eğitim-öđretim esaslarını geliştirmek, döner sermaye işletmelerini kurmak, verimli çalıştırmak ve bu faaliyetlerin geliştirilmesine ilişkin gerekli düzenlemeleri yapmaktır.

2547 Sayılı Kanununun 13 üncü maddesine göre rektör, çalışmalarında kendisine yardımcı olmak üzere üniversitesinin aylıklı profesörleri arasında en çok üç kişiyi rektör yardımcısı seçebilmektedir.

### **REKTÖR (ÜST YÖNETİCİ)**

Üniversite kurullarına başkanlık etmek, yükseköđretim üst kuruluşlarının kararlarını uygulamak, üniversite kurullarının önerilerini inceleyerek karara bağlamak ve üniversiteye bağlı kuruluşlar arasında düzenli çalışmayı sağlamak,

Her eğitim-öđretim yılı sonunda ve gerektiğinde üniversitesinin eğitim-öđretim, bilimsel araştırma ve yayım faaliyetleri hakkında Üniversitelerarası Kurula bilgi vermek,

Üniversitenin birimleri ve her düzeydeki personeli üzerinde genel gözetim ve denetim görevini yapmak,

Gerekli gördüđü hallerde üniversiteyi oluşturan kuruluş ve birimlerde görevli öđretim elemanlarının ve diğer personelin görev yerlerini değiştirmek veya bunlara yeni görevler vermek,

İdarelerinin stratejik planlarının ve bütçelerinin kalkınma planına, yıllık programlara, stratejik plan ve performans hedefleri ile hizmet gereklerine uygun olarak hazırlanmasını ve uygulanmasını sağlamak,

Kaynakların etkili, ekonomik ve verimli şekilde elde edilmesi ile kullanımını sağlamak,

Stratejik planları onaylamak, (Kamu İdarelerinde Stratejik Planlamaya İlişkin Usul ve Esaslar Hakkında Yönetmelik)

Bütçe tekliflerini ve idare performans programlarını bağlı, ilgili veya ilişkili bulunan Bakan ile birlikte imzalamak, (Strateji Geliştirme Birimlerinin Çalışma Usul ve Esasları Hakkında Yönetmelik)

Kaynakların kayıp ve kötüye kullanımının önlenmesi, mali yönetim ve kontrol sisteminin işleyişinin gözetilmesi ve izlenmesi ile 5018 sayılı Kanunda belirtilen görev ve sorumlulukları yerine getirmek, (5018/md:11)

Strateji Geliştirme Birimleri tarafından hazırlanan ayrıntılı harcama ve finansman programlarını onaylamak, (Strateji Geliştirme Birimlerinin Çalışma Usul ve Esasları Hakkında Yönetmelik)

5018 sayılı Kamu Mali Yönetim ve Kontrol Kanunu ve Merkezi Yönetim Bütçe Kanunu uyarınca bütçeleri içinde yapacakları aktarmaları onaylamak, (İç Kontrol ve Ön Mali Kontrole İlişkin Usul ve Esaslar)

Ertesi yıla geçen yüklenmelere girişilmesine onay vermek, (5018/ md:27)

Gelecek yıllara yaygın yüklenmeye girişmeye onay vermek, (5018/md:28)

Harcama birimlerinin harcama yetkisini kısmen veya tamamen, merkezi yönetim kapsamındaki kamu idarelerinde Hazine ve Maliye Bakanlığının uygun görüşü üzerine bir üst yönetim kademesinde birleştirmek, (1 Seri No'lu Harcama Yetkilileri Hakkında Genel Tebliğ)

Genel bütçe kapsamı dışındaki kamu idarelerinde açılmış akreditiflere ilişkin ertesi yıla devredilen kredi artıklarının karşılığını bütçenin ilgili tertibine ödenek kaydetmek, (5018/md:35)

Özel bütçe kapsamındaki kamu idarelerinde Ön Ödeme Usul ve Esasları Hakkında Yönetmelikte belirlenen oranın üzerinde avans verilmesini zorunlu kılan durumlarda, aşan kısım için TC Merkez Bankasının kısa vadeli avanslara uyguladığı oranda faiz uygulanmak ve yüklenme tutarının yüzde 30'unu aşmamak şartıyla belirlenecek oranda bütçe dışı avans verilmesine karar vermek, (Ön Ödeme Usul ve Esasları Hakkında Yönetmelik)

Kamu yararına kullanılmak üzere kamu idarelerine yapılan şartlı bağış ve yardımların -dış finansman kaynağından sağlananlarda 4749 sayılı Kanun hükümleri saklı kalmak kaydıyla- bütçede açılacak bir tertibe gelir ve şart kılındığı amaca harcanmak üzere açılacak bir tertibe ödenek kaydedilmesini uygun bulmak, (5018/md:40)

Genel bütçe kapsamı dışındaki kamu idarelerinde, şartlı bağış ve yardımlar karşılığı kaydedilmiş ödeneklerden tahsis amacı gerçekleştirilmiş olanlardan kalan tutarlar, tahsis amacının gerçekleştirilmesi bakımından yetersiz olanlar ile yılı bütçesinde belirlenen tutarı aşmayan ve iki yıl devrettiği halde harcanmayan ödenekleri iptal etmek, (5018/md:40)

İdare faaliyet raporunu düzenlemek ve kamuoyuna açıklamak. (5018 /md:41)

Kamu idarelerinin yönetim ve hesap verme sorumluluklarının Türkiye Büyük Millet Meclisinde görüşülmesine, ilgili Bakanla birlikte katılmak veya görevlendireceği yardımcısının katılmasını sağlamak, (5018/md:41)

İdaresinin bütçe kesin hesabını bağlı, ilgili veya ilişkili bulunan bakan ile birlikte onaylamak, (Strateji Geliştirme Birimlerinin Çalışma Usul ve Esasları Hakkında Yönetmelik)

Mali istatistiklerin hazırlanmasında uygun kurumsal çevrenin oluşturulması için gerekli önlemleri almak, (5018/md:52)

Yeterli ve etkili bir kontrol sisteminin oluşturulabilmesi için; mesleki değerlere ve dürüst yönetim anlayışına sahip olunması, mali yetki ve sorumlulukların bilgili ve yeterli yöneticilerle personele verilmesi, belirlenmiş standartlara uyulmasının sağlanması, mevzuata aykırı faaliyetlerin önlenmesi ve kapsamlı bir yönetim anlayışı ile uygun bir çalışma ortamının ve saydamlığın sağlanması bakımından görev, yetki ve sorumlulukları göz önünde bulundurarak gerekli önlemleri almak, (5018 /md:57)

İş ve işlemlerin, amaçlara, iyi mali yönetim ilkelerine, kontrol düzenlemelerine ve mevzuata uygun bir şekilde gerçekleştirildiğini içeren iç kontrol güvence beyanını her yıl düzenlemek ve idare faaliyet raporuna eklemek, (İç Kontrol ve Ön Mali Kontrole İlişkin Usul ve Esaslar)

İç Kontrol ve Ön Mali Kontrole İlişkin Usul ve Esaslarda belirlenen mali karar ve işlemlerin dışında kalan mali karar ve işlemlerin de mali hizmetler birimince ön mali kontrole tabi tutulmasına yönelik olarak yapılacak düzenlemeleri onaylamak,(İç Kontrol ve Ön Mali Kontrole İlişkin Usul ve Esaslar, Strateji Geliştirme Birimlerinin Çalışma Usul ve Esasları Hakkında Yönetmelik)

5018 sayılı Kanuna ve Hazine ve Maliye Bakanlığınca belirlenen standartlara aykırı olmamak şartıyla strateji geliştirme birimi tarafından her türlü yöntem, süreç ve özellikli işlemlere ilişkin olarak hazırlanan standartları onaylamak, (Strateji Geliştirme Birimlerinin Çalışma Usul ve Esasları Hakkında Yönetmelik)

Harcama yetkililerinin talebi üzerine harcama birimlerinin bazı mali işlemlerinin destek hizmetlerini yürüten birim tarafından yerine getirilmesine onay vermek, (2 Seri No'lu Harcama Yetkilileri Hakkında Genel Tebliğ)

İç denetçiler tarafından sunulan denetim raporlarını değerlendirmek suretiyle gereği için ilgili birimler ile mali hizmetler birimine vermek, iç denetim raporları ile bunlar üzerine yapılan işlemleri en geç iki ay içinde İç Denetim Koordinasyon Kuruluna göndermek, (5018/md:64)

İç denetçiler tarafından hazırlanan yıllık iç denetim programını onaylamak, (5018/md:64)

Sertifikalı adaylar arasından iç denetçi atamak, (5018/md:65)

İdaresindeki iç denetçi sayısının beşten fazla olması halinde, iç denetçiler arasından birini koordinasyonu sağlamakla görevlendirmek, (İç Denetçilerin Çalışma Usul ve Esasları Hakkında Yönetmelik)

İç denetim birimi tarafından İç Denetçilerin Çalışma Usul ve Esasları Hakkında Yönetmelik dikkate alınarak hazırlanan yönerge ve değişikliklerini onaylamaktır. (İç Denetçilerin Çalışma Usul ve Esasları Hakkında Yönetmelik)

## **SORUMLULUKLAR**

Üniversitenin ve bağlı birimlerin öğretim kapasitesinin rasyonel bir şekilde kullanılmasında ve geliştirilmesinde, öğrencilere gerekli sosyal hizmetlerin sağlanmasında, gerektiği zaman güvenlik önlemlerinin alınmasında, eğitim-öğretim, bilimsel araştırma ve yayım faaliyetlerinin devlet kalkınma plan, ilke ve hedefleri doğrultusunda planlanıp yürütülmesinde, bilimsel ve idari gözetim ve denetimin yapılmasında ve bu görevlerin alt birimlere aktarılmasında, takip ve kontrol edilmesinde ve sonuçlarının alınmasında birinci derecede yetkili ve sorumludur

5018 sayılı Kanunda öngörülen mali yönetim ve kontrol sisteminin kurulması, işletilmesi ve gözetilmesinden sorumludur.

Stratejik planlarının ve bütçelerinin kalkınma planına, yıllık programlara, kurumun stratejik plan ve performans hedefleri ile hizmet gereklerine uygun olarak hazırlanması ve uygulanmasından, sorumlulukları altındaki kaynakların etkili, ekonomik ve verimli şekilde elde edilmesi ve kullanımını sağlamaktan, kaynakların kötüye kullanımının önlenmesinden, malî yönetim ve kontrol sisteminin işleyişinin gözetilmesinden, izlenmesinden ve bu Kanunda belirtilen görev ve sorumlulukların yerine getirilmesinden sorumludur.

Merkezi uyumlaştırma birimi tarafından belirlenen iç kontrol standartlarının idarede uygulanmasının sağlanmasından sorumludur.

## SENATO

Rektörün başkanlığında, rektör yardımcıları, dekanlar ve her fakülteden fakülte kurullarınca üç yıl için seçilecek birer öğretim üyesi ile rektörlüğe bağlı enstitü ve yüksekokul müdürlerinden oluşur.

YETKİ	GÖREV
Bir sınava bağlı olmayan fahri akademik ünvanları vermek ve fakülte kurumlarının bu konudaki önerilerini karara bağlamak Fakülte kurulları ile rektörlüğe bağlı enstitü ve yüksekokul kurullarının kararlarına yapılacak itirazları inceleyerek karara bağlamak Üniversite yönetim kuruluna üye seçmek	Üniversitenin eğitim-öğretim, bilimsel araştırma ve yayım faaliyetlerinin esasları hakkında karar almak. Üniversitenin bütünü ilgilendiren kanun ve yönetmelik taslaklarını hazırlamak veya görüş bildirmek Rektörün onayından sonra Resmi Gazetede yayımlanarak yürürlüğe girecek olan üniversite veya üniversitenin birimleri ile ilgili yönetmelikleri hazırlamak Üniversitenin yıllık eğitim-öğretim programını ve takvimini inceleyerek karara bağlamak 2547 Sayılı kanun ile kendisine verilen diğer görevleri yapmak

## YÖNETİM KURULU

Rektörün başkanlığında dekanlardan, üniversiteye bağlı değişik öğretim birim ve alanlarını temsil edecek şekilde senatoca dört yıl için seçilecek üç profesörden oluşur.

YETKİ	GÖREV
Üniversite yönetimi ile ilgili Rektörün getireceği konularda karar almak Fakülte, enstitü ve yüksekokul yönetim kurullarının kararlarına yapılacak itirazları inceleyerek kesin karara bağlamak	Yükseköğretim üst kuruluşları ile senato kararlarının uygulanmasında belirlenen plan ve programlar doğrultusunda rektöre yardım etmek. Faaliyet plan ve programlarının uygulanmasını sağlamak, üniversiteye bağlı birimlerin önerilerini dikkate alarak yatırım programını, bütçe tasarısı taslağını incelemek ve kendi önerileri ile birlikte rektörlüğe sunmak 2547 Sayılı kanun ile kendisine verilen diğer görevleri yapmak.

## STRATEJİ GELİŞTİRME DAİRE BAŞKANI

### YETKİ, GÖREV VE SORUMLULUKLARI

İdarenin görev alanına giren konularda performans ve kalite ölçütleri geliştirmek ve bu kapsamda verilecek diğer görevleri yerine getirmek
İdarenin yönetimi ile hizmetlerin geliştirilmesi ve performansla ilgili bilgi ve verileri toplamak, analiz etmek ve yorumlamak
İdarenin görev alanına giren konularda, hizmetleri etkileyecek dış faktörleri incelemek, kurum içi kapasite araştırması yapmak, hizmetlerin etkililiğini ve tatmin düzeyini analiz etmek ve genel araştırmalar yapmak
Yönetim bilgi sistemlerine ilişkin hizmetleri yerine getirmek
İdarede kurulmuşsa Strateji Geliştirme Kurulunun sekretarya hizmetlerini yürütmek
İdarenin stratejik plan ve performans programının hazırlanmasını koordine etmek ve sonuçlarının konsolide edilmesi çalışmalarını yürütmek
İzleyen iki yılın bütçe tahminlerini de içeren idare bütçesini, stratejik plan ve yıllık performans programına uygun olarak hazırlamak ve idare faaliyetlerinin bunlara uygunluğunu izlemek ve değerlendirmek
Mevzuatı uyarınca belirlenecek bütçe ilke ve esasları çerçevesinde, ayrıntılı harcama programı hazırlamak ve hizmet gereksinimleri dikkate alınarak ödeneğin ilgili birimlere gönderilmesini sağlamak
Bütçe kayıtlarını tutmak, bütçe uygulama sonuçlarına ilişkin verileri toplamak, değerlendirmek ve bütçe kesin hesabı ile malî istatistikleri hazırlamak
İlgili mevzuatı çerçevesinde idare gelirlerini tahakkuk ettirmek, gelir ve alacaklarının takip ve tahsil işlemlerini yürütmek
Muhasebe hizmetlerini yürütmek
Harcama birimleri tarafından hazırlanan birim faaliyet raporlarını da esas alarak idarenin faaliyet raporunu hazırlamak
İdarenin mülkiyetinde veya kullanımında bulunan taşınır ve taşınmazlara ilişkin icmal cetvellerini düzenlemek
İdarenin yatırım programının hazırlanmasını koordine etmek, uygulama sonuçlarını izlemek ve yıllık yatırım değerlendirme raporunu hazırlamak
İdarenin, diğer idareler nezdinde takibi gereken malî iş ve işlemlerini yürütmek ve sonuçlandırmak
Malî kanunlarla ilgili diğer mevzuatın uygulanması konusunda üst yöneticiye ve harcama yetkililerine gerekli bilgileri sağlamak ve danışmanlık yapmak
Ön mali kontrol faaliyetini yürütmek
İç kontrol sisteminin kurulması, standartlarının uygulanması ve geliştirilmesi konularında çalışmalar yapmak, üst yönetimin iç denetime yönelik işlevinin etkililiğini ve verimliliğini artırmak için gerekli hazırlıkları yapmak
Üst yönetici tarafından verilecek diğer görevleri yapmak şeklinde sayılmıştır

## **B.TEŞKİLAT YAPISI**

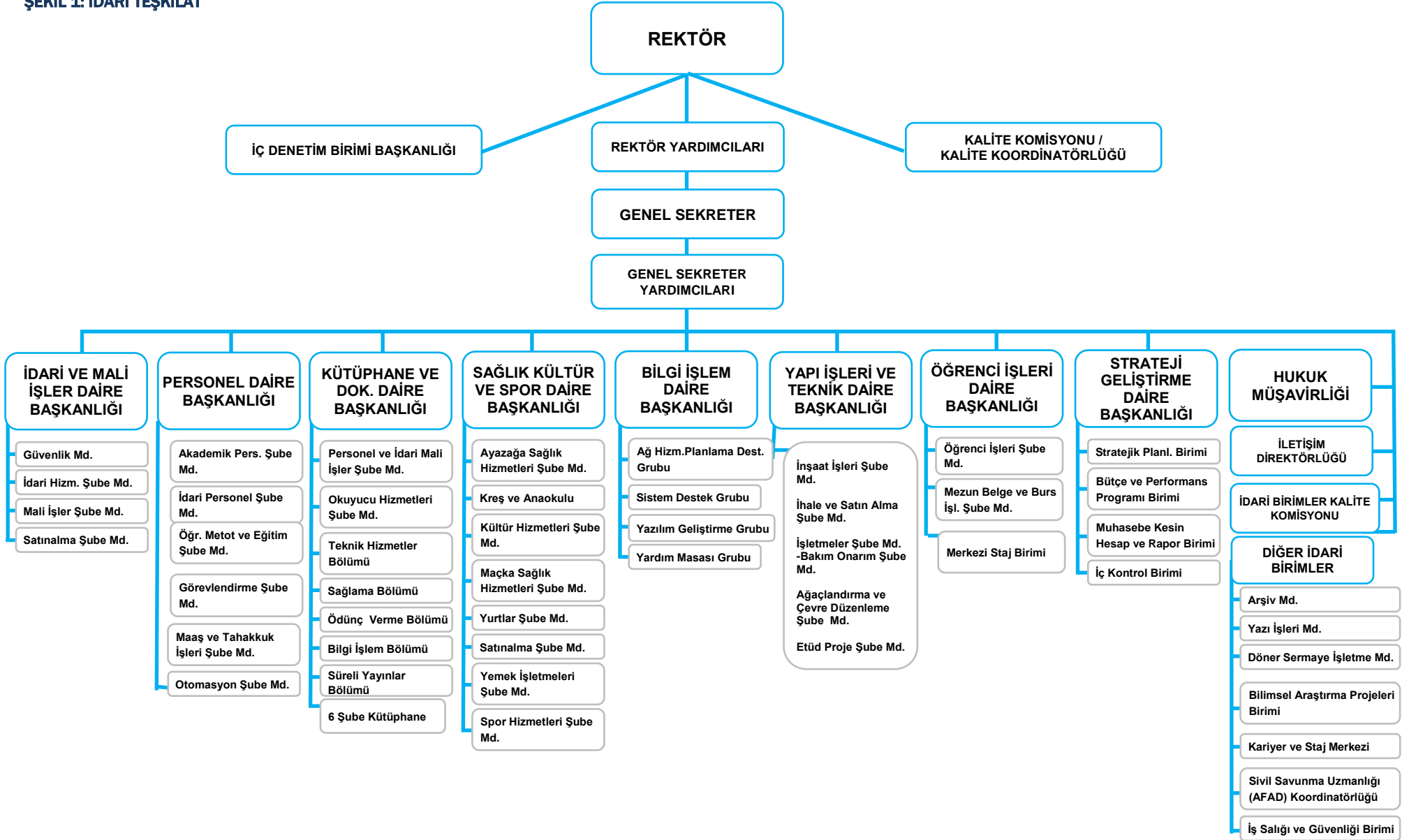
İstanbul Teknik Üniversitesinin teşkilat yapısı Yükseköğretim Kanunu ve Yükseköğretim Kurumları Teşkilat Kanunu'nun, Üniversiteleri akademik ve idari örgütlenmesine ilişkin maddeleri ve ilgili yönetmelikler doğrultusunda Fakülte, Enstitü, Yüksekokul, Konservatuar, Araştırma ve Uygulama Merkezi, Araştırma Merkezi ile Rektörlüğe bağlı bölümlerden oluşmuştur. Akademik ve İdari birimlerin yönetimi ile yöneticilerin yetki ve sorumlulukları da aynı kanun çerçevesinde belirlenmiştir.

İstanbul Teknik Üniversitesi 1982 yılında kabul edilen 2809 Sayılı Yükseköğretim Kurumları Teşkilatı Kanunu kapsamında 13 Fakülte, 6 Enstitü, 1 Yabancı Diller Yüksekokulu, 1 Konservatuar ayrıca Uygulama ve Araştırma ve Araştırma Merkezleri ile faaliyetlerini sürdürmektedir.

İstanbul Teknik Üniversitesi örgütlenmesinde; eğitim- öğretim, bilimsel araştırma ve topluma hizmet alanlarında ulusal ve uluslararası gelişmelere bağlı olarak, yenilikçi çalışmalarla, dünya standartlarını da kendisine referans alarak, akademik ve idari örgütlenme yapısını geliştirmektedir.

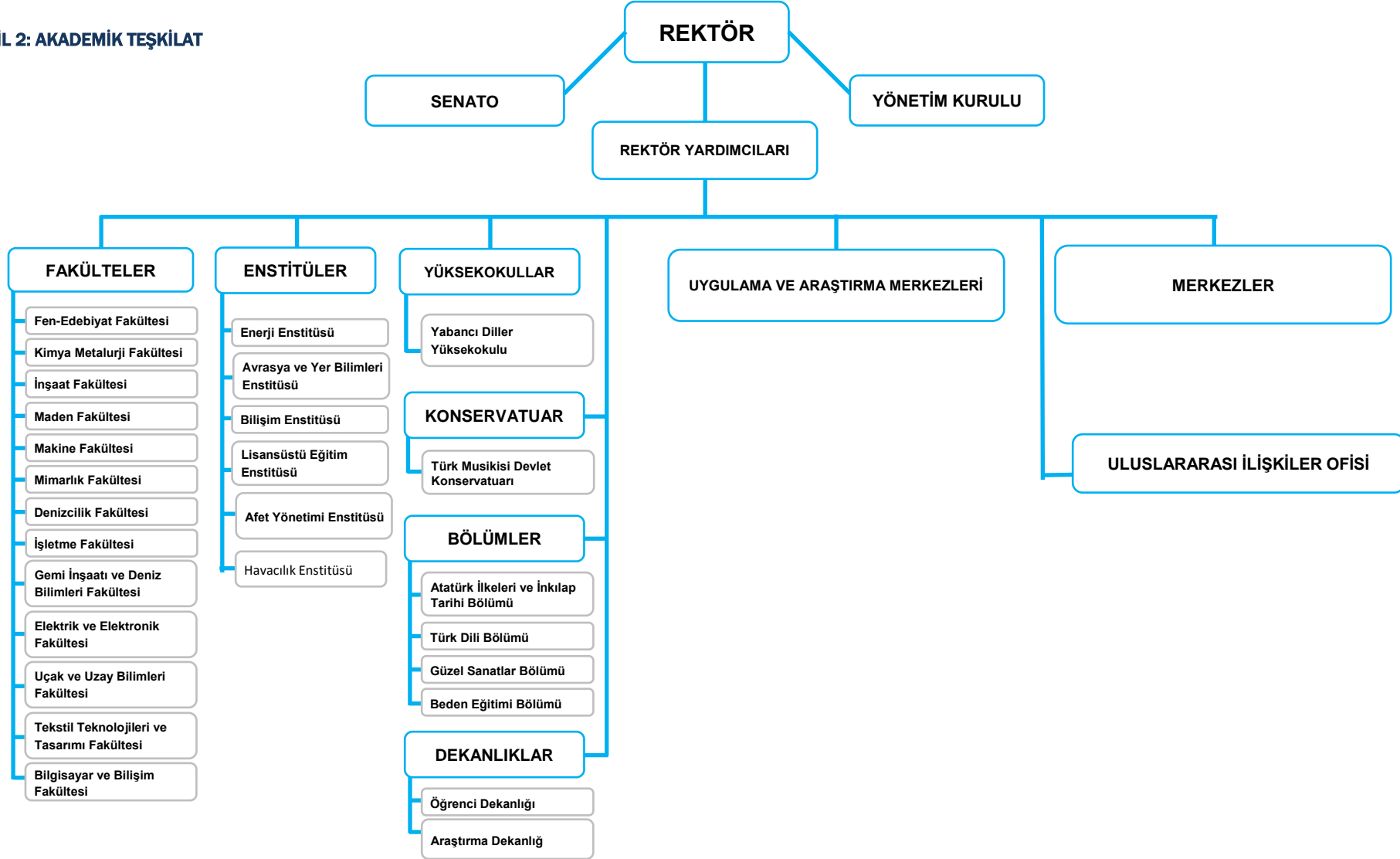
# Teşkilat Yapısı

ŞEKİL 1: İDARİ TEŞKİLAT





ŞEKİL 2: AKADEMİK TEŞKİLAT



## **C.FİZİKSEL KAYNAKLAR**

### **Yerleşkeler**

İstanbul Teknik Üniversitesinin eğitim binaları beş yerleşkede bulunmaktadır. Ana yerleşim birimi olan Ayazağa Yerleşkesi, İstanbul'un yeni finans merkezi konumuna gelen Maslak bölgesindedir. Rektörlük ve yönetim birimleri bu yerleşkede bulunmaktadır.

Ayazağa Yerleşkesinde lisans eğitimi veren; İnşaat, Elektrik-Elektronik, Kimya-Metalurji, Maden, Fen-Edebiyat, Uçak ve Uzay Bilimleri, Gemi İnşaatı ve Deniz Bilimleri, Bilgisayar ve Bilişim Fakülteleri bulunmaktadır. Yüksek Lisans ve Doktora eğitimlerinin yürütüldüğü enstitüler; Lisansüstü Eğitim, Enerji, Avrasya Yer Bilimleri, Bilişim, Afet Yönetim, Havacılık Enstitüleri ile Türk Dili, Beden Eğitimi ile Atatürk İlke ve İnkılap Tarihi bölümleri Ayazağa Yerleşkesinde faaliyet göstermektedir. Bu yerleşkede bulunan Mustafa İnan Kütüphanesi, bilgisayar laboratuvarları ve 75. Yıl Öğrenci Sosyal Merkezi, yoğun yaşam alanlarıdır.

Kent merkezinde bulunan üç yerleşim birimi Gümüşsuyu, Taşkışla ve Maçka yerleşkeleridir. Gümüşsuyu ve Taşkışla Yerleşkeleri 19. Yüzyıl İstanbul'unda en önemli ticaret ve kültür merkezi olan ve bugün de aynı işlevleri sürdüren Taksim bölgesindedir. Gümüşsuyu Yerleşkesinde Makina, Tekstil Teknolojileri ve Tasarımı Fakülteleri ile öğrencilere hizmet veren Spor Salonu ve açık spor alanları bulunmaktadır.

Taşkışla Yerleşkesinde Mimarlık Fakültesi, Güzel Sanatlar Bölümü, Sürekli Eğitim Merkezi bulunmaktadır. Maçka Yerleşkesinde Yabancı Diller Yüksekokulu, Türk Musikisi ve Devlet Konservatuvarı faaliyet göstermektedir. Tuzla Yerleşkesinde modern ekipmanlarla donatılmış eğitim havuzu ile Denizcilik Fakültesi bulunmaktadır. İstanbul Teknik Üniversitesi'nin "Sismik1 Gemisi" Tuzla Yerleşkesinde bulunmaktadır.

İstanbul'da, beş ayrı yerleşkede eğitim ve öğretim faaliyetini sürdüren İstanbul Teknik Üniversitesinin, İstanbul içi ve dışındaki alanları 2023 yılı itibariyle aşağıdaki tablolarda gösterilmektedir.

<b>İTÜ YERLEŞKELERİ</b>		<b>YÜZÖLÇÜMÜ (bin m<sup>2</sup>)</b>
<b>YER</b>		
Ayazağa Yerleşkesi(Akademik Alan)		1.651
(Gecekondulaşmış Bölge)		626
Gökçeada		0,70
Gümüşsuyu Yerleşkesi		58
Maçka Yerleşkesi		63
Taşkışla Yerleşkesi		52
Tuzla Yerleşkesi		117
Florya Yerleşkesi		106
Aydın Çine Sismoloji Laboratuvarı		0,60
Elazığ Rızaiye Sismoloji Laboratuvarı		2,10
Kastamonu Saraçlar Sismoloji Laboratuvarı		0,40
<b>TOPLAM</b>		<b>2.677</b>

<b>İTÜ KAPALI ALANLARI</b>		<b>YÜZÖLÇÜMÜ (bin m<sup>2</sup>)</b>
<b>YER</b>		
Ayazağa		622,26
Gümüşsuyu		57,65
Maçka		75,73
Taşkışla		45,50
Tuzla		33,13
Florya		3,78
Aydın Çine		0,20
Gökçeada		0,70
Elazığ Rızaiye		0,29
Kastamonu Saraçlar		0,29
<b>TOPLAM</b>		<b>839,53</b>

Teknokent alanı: 91,3 ve Okul alanları: 31,12 toplama dahil edilmiştir.

<b>EĞİTİM ALANLARI</b>	<b>ALAN (bin m<sup>2</sup>)</b>			
	<b>Yerleşkesi</b>	<b>Derslik</b>	<b>Laboratuvar</b>	<b>Toplam</b>
Ayazağa Yerleşkesi	76,10	113,29		189,39
Maçka Yerleşkesi	19,16	11,49		30,65
Taşkışla Yerleşkesi	11,80	8,00		19,80
Gümüşsuyu Yerleşkesi	11,40	13,10		24,50
Tuzla Yerleşkesi	3,68	7,04		10,72
<b>TOPLAM</b>	<b>122,14</b>	<b>152,92</b>		<b>275,06</b>

SOSYAL ALANLAR					
Yerleşkesi	Kafeteryalar		Yemekhaneler		Toplam
	Sayı	Alan	Sayı	Alan	
Ayazağa Yerleşkesi	23	11.806	2	14.000	25.806
Maçka Yerleşkesi	5	2.000	2	2.700	4.700
Taşkışla Yerleşkesi	4	450	2	564	1.014
Gümüşsuyu Yerleşkesi	1	120	2	1.850	1.970
Tuzla Yerleşkesi	1	395	1	635	1.030
<b>TOPLAM</b>	<b>34</b>	<b>14.771</b>	<b>9</b>	<b>19.749</b>	<b>34.520</b>

ÖĞRENCİ YURTLARI				
YURT ADI	Kapalı Alan	Kapasitesi / Kişi		
	m <sup>2</sup>	Kız	Erkek	Toplam
Altan Edige Kız Öğrenci Yurtları	9.200	324	0	324
Arioğlu Öğrenci Yurdu	1.450	58	0	58
Ayazağa Öğrenci Yurdu	6.510	144	0	144
Ayşe Birkan Öğrenci Yurdu	920	60	0	60
Ferhunde Birkan Öğrenci Yurdu	3.890	360	0	360
Geçici Konukevi	1.530	60	0	60
Gölet Öğrenci Erkek Yurtları (12 Blok)	17.280	114	550	664
Gök Öğrenci Yurdu	1.450	0	60	60
Gümüşsuyu Öğrenci Yurdu (Kız)	1.280	44	0	44
Gümüşsuyu Öğrenci Yurdu (Karma)	8.120	124	118	242
Mezunlar Yurdu	2.750	0	104	104
Prof. Dr. Ali İhsan Aldoğan Yurtları	9.200	305	19	324
Tuzla Binali Yıldırım Öğrenci Yurdu	8.400	42	610	652
Verda Üründül Öğrenci Yurdu	1.650	111	0	111
Vadi Öğrenci Yurtları	24.930	0	1.537	1537
Yılmaz Akdoruk Öğrenci Evi	3.650	32	26	58
Zeynep Birkan Öğrenci Yurdu	920	70	0	70
<b>TOPLAM</b>	<b>103.130</b>	<b>1.848</b>	<b>3.024</b>	<b>4.872</b>

LOJMAN ALANLARI			
	Lojman Tipi	Lojman Sayısı	Alan(m <sup>2</sup> )
Ayazağa Yerleşkesi	Apartman	681	42.481
Kavak Yerleşkesi	Müstakil	8	-
Florya Yerleşkesi	Müstakil	3	350
<b>TOPLAM</b>		<b>692</b>	<b>42.831</b>

Not:

- Kurumumuza ait Fıstıklı Bağlar Mevkiinde 8 adet Kavak Müstakil Konutları adı altında gecekondusu bulunmaktadır.
- Bu konutlardan 7 personelimiz hizmet tahsisli olarak faydalanmakla birlikte konutlara ait metraj ve envanter bilgisi bulunmamaktadır.

<b>SPOR ALANLARI</b>						
<b>Spor Tesisleri</b>	<b>Kapalı</b>		<b>Açık</b>		<b>Toplam</b>	
	<b>Sayı</b>	<b>Alan(m<sup>2</sup>)</b>	<b>Sayı</b>	<b>Alan(m<sup>2</sup>)</b>	<b>Sayı</b>	<b>Alan(m<sup>2</sup>)</b>
Ayazağa Yerleşkesi	4	28.130	3	37.620	7	65.750
Gümüşsuyu Yerleşkesi	1	3.360	1	2.750	2	6.110
Tuzla Yerleşkesi	2	8.150	-	-	2	8.150
Taşkılla Yerleşkesi	-	-	1	1.200	1	1.200
Maçka Yerleşkesi	-	-	1	1.030	1	1.030
<b>TOPLAM</b>	<b>7</b>	<b>39.640</b>	<b>6</b>	<b>42.600</b>	<b>13</b>	<b>82.240</b>

<b>TOPLANTI VE KONFERANS SALONLARI</b>						
<b>Salonlar</b>	<b>Toplantı</b>		<b>Konferans</b>		<b>Toplam</b>	
	<b>Sayı</b>	<b>Alan(m<sup>2</sup>)</b>	<b>Sayı</b>	<b>Alan(m<sup>2</sup>)</b>	<b>Sayı</b>	<b>Alan(m<sup>2</sup>)</b>
Ayazağa Yerleşkesi	2	675	7	15.000	9	15.675
Maçka Yerleşkesi	1	370	2	1.870	3	2.240
Taşkılla Yerleşkesi	1	250	2	1.200	3	1.450
Gümüşsuyu Yerleşkesi	1	100	1	290	2	390
Tuzla Yerleşkesi	1	50			1	50
<b>TOPLAM</b>	<b>6</b>	<b>1.445</b>	<b>12</b>	<b>18.360</b>	<b>18</b>	<b>19.805</b>

#### **Okul Öncesi ve İlköğretim Okulu Alanları**

<b>OKUL ÖNCESİ, İLKÖĞRETİM OKULU VE LİSE ALANLARI</b>						
<b>Okullar</b>	<b>Anaokulu</b>	<b>İlköğretim</b>	<b>Orta Öğretim</b>	<b>Lise</b>	<b>Toplam</b>	
	<b>Sayı</b>	<b>Sayı</b>	<b>Sayı</b>		<b>Sayı</b>	<b>Alan(m<sup>2</sup>)</b>
Ayazağa Yerleşkesi	2	1	1	1	5	38.883
Maçka Yerleşkesi	1	-	-	-	1	998
<b>TOPLAM</b>	<b>3</b>	<b>1</b>	<b>1</b>	<b>1</b>	<b>6</b>	<b>39.881</b>

## **Bilgi ve Teknolojik Kaynaklar**

İstanbul Teknik Üniversitesi, bilişim ve iletişim teknolojilerinin güncel olarak izlenmesi doğrultusunda tüm öğrencilerine ve akademik birimlerine, yaratıcı ve ortak çalışmalarda kullanılacak optimum bilişim altyapısını sağlamayı ve idari personellerin yürüttükleri çalışmalarda bilgi teknolojilerinin kullanılmasının en üst düzeye çıkartılmasını amaçlamaktadır.

Bilgi Teknolojileri altyapısı yazılım ve donanım olarak yeterli ve güncel olmakla beraber, altyapı üzerindeki geliştirme çalışmaları devam etmektedir. Bu bağlamda en önem verilen konu öğrenci, akademik ve idari personelinin bu altyapının doğru ve etkin biçimde kullanabilmesi için gerekli olan bilişim kültürüne ve bilgi birikimine sahip olmasıdır. Tüm bu çalışmalar geleceğin esnek ve dinamik yapıdaki bilişim profesyonellerini yetiştirmeye ve onları bilgilerini güncelleyebilen bir düşünce yapısı ile donatma idealini taşımaktadır.

İTÜ, Ulusal Akademik Ağ (ULAKNET) üzerinden 10 Gbps yurtdışı-yurtiçi internet bağlantısına sahiptir. Aynı zamanda ULAKNET'in İstanbul'da bulunan ve diğer üniversitelerin ulusal ağa bağlanmasını sağlayan POP noktası olarak hizmet vermektedir. İTÜ-NET, omurga üzerinde 1- 10 Gbps; kampüs genelindeki uç noktalarda ise 100Mbps-1Gbps'lik ağ bağlantılarına sahiptir. Kampüs genelinde IEEE'nin Cat-5e, Cat-6 ve Cat7 standartlarına uygun olarak data kabloları yapılmıştır. İTÜNET genelinde yaklaşık 35.000 anlık aktif uç sayılmaktadır. İstanbul'daki beş farklı yerdeki yerleşkemizde ve İTÜ KKTC'de farklı alanlarında kurulan 900'den fazla erişim noktası ile kablosuz internet hizmeti sunulmaktadır. TIER-3 Standardında 200 m2 beyaz alana sahip Veri Merkezi ile tüm üniversiteye hizmet verilmektedir.

İTÜ olarak akademik ve idari personel ile birlikte tüm öğrencilerimize ve etkinlik ya da çalışma gruplarına e-posta hizmeti sunarak toplamda 90.000'den fazla hesaba bu hizmet verilmektedir. Tüm İTÜ kullanıcılarının verilerine her yerden erişmelerini sağlayan KOVAN isminde bulut depolama hizmeti de verilmektedir. Merkezi sisteme bağlı öğrenci laboratuvarlarında VDI teknolojisi ile çalışan 1200'den fazla PC hizmet vermektedir. VDI alt yapısı üstünde şu anda 80'den fazla lisanslı, ücretsiz ya da açık kaynak yazılım öğrencilerin kullanımına sunulmaktadır. Bunlara ek olarak birimlerde hizmet veren 500 PC bulunmaktadır. İTÜ mensupları kendilerine özel WEB alanlarından kişisel web sayfalarını yayınlatabilmektedir. İTÜ içerisinde uzaktan eğitimle dersini anlatmak isteyen öğretim üyelerimiz için de NİNOVA - İTÜ E-Öğrenim Merkezi hizmetimiz sunulmaktadır.

2021 yılında "ISO 27001:2013 Bilgi Güvenliđi Yönetim Sistemi" yenilenmiş ve "ISO 20000-1:2018 Bilgi Teknolojileri Hizmet Yönetimi Sistemi" sertifikası alınmıştır. İTÜ bilgi sistemleri bir intranet olarak geliştirilmektedir. Uygun veri tabanı ve WEB teknolojilerinin bir 22 karışımı ile gerektiğinde bilginin güvenliğine ve gizliliğine saygılı, şeffaf bir yönetime imkan verecek şekilde, yönetim bilgi sistemleri 1998 yılından beri hizmet vermektedir. İTÜ`de bilgi sistemleri ile ilgili merkezlerimiz yardım ve destek anlamında 365 gün 24 saat çalışma ilkesiyle hizmet sunmaktadırlar.

## D. İNSAN KAYNAKLARI

(Tablolarda yer alan veriler 27.10.2023 tarihi itibariyle Personel Daire Başkanlığından alınmıştır.)

Üniversitemiz idari ve akademik personeline ait sayısal bilgiler aşağıdaki tablolarda verilmektedir.

İDARİ PERSONEL SAYILARI	
Kadrolu personel sayısı	1.057
Sözleşmeli personel sayısı	36
Geçici işçi sayısı (Adam/Ay-Kişi)	7
Sürekli İşçi sayısı	753
<b>TOPLAM</b>	<b>1.853</b>

AKADEMİK PERSONEL SAYILARI	
Profesör	547
Doçent	272
Dr.Öğr.Üyesi	332
Öğretim Görevlisi	409
Araştırma Görevlisi	727
<b>TOPLAM</b>	<b>2287</b>



## E. DİĞER HUSUSLAR

Çağdaş yönetim ilkelerinin gerektirdiği, insan kaynakları ile ilgili politikaların belirlenmesi, kadro ve nitelik planlarının hazırlanması, işgücünün temini, seçilmesi ve yerleştirilmesi, kurumla bütünleşmesi amacıyla oryantasyonu ve sosyalizasyonu, görevleri ile ilgili olarak eğitilmesi, yetiştirilmesi ve geliştirilmesi, birikimlerinin çabalarının ve performanslarının değerlendirilerek iyileştirilmesi, kariyerlerinin planlanması ve yönetilmesi gibi süreçlerin oluşturulması gerekmektedir.

Üniversitemizin organizasyon yapısı ile personelin görev, yetki ve sorumluluklarını açık bir şekilde belirlemeye yönelik Süreç Yönetim Projesi çerçevesinde İş Akış Süreçleri oluşturulmuştur.

## Eğitim Hizmetleri

Aşağıda yer alan tablolarda, 2023-2024 Öğretim Yılı program sayıları verilmektedir.

LİSANS PROGRAM SAYILARI		
Birimi	Program Sayısı	Uluslararası Ortak Lisans Programları
Bilgisayar ve Bilişim Fak.	3	1
Denizcilik Fak.	4	2
Elektrik-Elektronik Fak.	8	2
Fen-Edebiyat Fak.	8	0
Gemi İnş. ve Deniz Bil Fak.	4	1
İTÜ-KKTC	10	0
İnşaat Fak.	6	2
İşletme Fak.	5	4
Kimya-Metalurji Fak.	5	1
Konservatuar	10	0
Maden Fak.	10	0
Makina Fak.	3	1
Mimarlık Fak.	10	1
Tekstil Tekn. ve Tas. Fak.	2	2
Uçak ve Uzay Bilimleri Fak.	6	0
<b>TOPLAM</b>	<b>94</b>	<b>17</b>

LİSANSÜSTÜ PROGRAM SAYILARI		
Enstitüler	Yüksek Lisans Program Sayısı	Doktora Program Sayısı
Lisansüstü Eğitim Enstitüsü*	117	73

\*Üniversite Senatosunun 17.09.2020 tarih, 747 sayılı kararı ile tüm enstitülere bağlı program ve öğrenciler Lisansüstü Eğitim Enstitüsüne devredilmiştir.

## Öğrenci sayıları

(23.10.2023 tarihi itibariyle öğrenci sayıları aşağıdaki gibidir)

ÖĞRENCİ SAYILARI						
BİRİMİ	ÖRGÜN			II. ÖĞRETİM		
	LİSANS	YÜKSEK LİSANS	DOKTORA	LİSANS	YÜKSEK LİSANS	TOPLAM
Bilgisayar ve Bilişim Fak.	1260					1260
Denizcilik Fak.	1049					1049
Elektrik-Elektronik Fak.	3108					3108
Fen-Edebiyat Fak.	1847					1847
Gemi İnş. ve Deniz Bil Fak.	891					891
ITU Kuzey Kıbrıs	1239					1239
İnşaat Fak.	3244					3244
İşletme Fak.	2500					2500
Kimya-Metalurji Fak.	1817					1817
Maden Fak.	1835					1835
Makina Fak.	1461					1461
Mimarlık Fak.	3303					3303
Tekstil Tekn. ve Tas. Fak.	649					649
Uçak ve Uzay Bilimleri Fak.	1432					1432
Lisansüstü Eğitim Enstitüsü		7797	3758		502	12057
Konservatuar	615					615
<b>GENEL TOPLAM</b>	<b>26.250</b>	<b>7797</b>	<b>3758</b>	<b>0</b>	<b>502</b>	<b>38.334</b>

## II-PERFORMANS BİLGİLERİ

### A. TEMEL POLİTİKA VE ÖNCELİKLER

Üniversitemizin Temel Politikaları; Kalkınma Planları, Cumhurbaşkanlığı Yıllık Programı, Orta Vadeli Program ve Mali Planda yer alan yükseköğretimle ilgili amaç, hedef, politika öncelik, tedbir ve eylemleri ile birlikte Üniversitemiz Stratejik Planında yer alan öncelik ve hedeflere göre belirlenmekte ve uygulanmaktadır.

Üniversite üst yönetiminin tercihleri, tarihsel bağlamda yaptıkları ve YÖK tarafından "Araştırma Üniversitesi" olarak seçilmiş olmasından dolayı İTÜ, "Araştırma Odaklı" bir üniversitedir.

### İSTANBUL TEKNİK ÜNİVERSİTESİ TEMEL POLİTİKALARI

#### İTÜ Eğitim Politikası

İstanbul Teknik Üniversitesi varlık nedeni gereği, temel bilimler, mühendislik, mimarlık, sosyal bilimler ve sanat alanlarında Dünya standartlarında eğitim-öğretim hizmeti vermeyi hedefler. Bu doğrultuda Üniversitemizin eğitim politikası;

- Eğitim müfredatını ve öğrenim kazanımlarını çağın şartları ve geleceğin ihtiyaçlarına göre paydaşlarının katılımı ile sürekli güncelleyerek kalitesini iyileştiren
- Eğitim-öğretim programlarının uluslararası akreditasyonunu sürdüren ve yaygınlaştıran, program çeşitliliğini ve çok-disiplinli programlarını artıran ve uluslararası işbirliklerini sürekli genişleten
- Öğrencilerine sağladığı yaratıcı, yenilikçi, etkileşimli ve ilham verici eğitim-öğrenme-araştırma deneyimleriyle güçlü mesleki eğitim yanı sıra sürekli güncellenen yöntemlerle bilgi edinme, analiz etme ve uygulama becerisi kazandırarak geleceğin liderlerini yetiştiren bir eğitim sistemi oluşturmak, uygulamak ve sürekliliğini sağlamaktır.

## **İTÜ Araştırma Politikası**

Araştırma üniversitesi olan İTÜ’de Araştırma, Ar-Ge ve İnovasyonu kapsayan, bir “bilgi üretim” faaliyeti olarak eğitim ile bütünleşik tanımlanmaktadır. Bu eğitim ve araştırma evreni içinde tüm akademik faaliyetlerle birlikte, araştırma faaliyetinin temel amacı;

Öğrencilerimizi bilim, teknoloji, mühendislik, mimarlık, sosyal bilimler ve sanatta bilgi ve değer üretecek nitelikte yetiştirerek topluma kazandırmak, üniversitemizin toplumsal gelişmede öncü rolünü geliştirerek devam ettirmektir.

Bu çerçevede araştırma politikası;

- Bilim, teknoloji, mühendislik, mimarlık, sosyal bilimler ve sanatta bilgi ve değer üreten bireyler yetiştiren,
- Ulusal ve uluslararası alanda nitelikli araştırma çıktılarını artıran ve ekonomiye kazandıran,
- Üniversite-iş dünyası-kamu işbirliğini ve girişimciliği geliştiren,
- Bu alandaki faaliyetlerinin küresel düzeyde yayılımını sağlayan bir sistem ve bileşenlerini kurup sürekliliğini sağlamaktır.

## **İTÜ Yönetim Politikası**

İstanbul Teknik Üniversitesi'nin varlık nedeni; bilim, teknoloji ve sanatta bilginin sınırlarını genişletmek ve uygulamaları ile toplumun ihtiyaçlarına cevap vermektir. Bilim, teknoloji ve sanatta, uzmanlığı ve yaratıcılığı ile uluslararası, lider bir üniversite olmayı hedefleyen üniversitemizin bu doğrultuda yönetim sistemi politikası;

- İnsan odaklı ve farklılıklara açık
- Özgürlükçü ve eleştirel
- Girişimci ve rekabetçi
- Özgün ve yenilikçi
- Katılımcı ve şeffaf bir yönetim sistemi oluşturmak, uygulamak ve sürekliliğini sağlamaktır.

## **İTÜ Toplumsal Katkı Politikası**

İstanbul Teknik Üniversitesi varlık nedeni gereği, eğitim, araştırma –geliştirme, girişimcilik ve sanatsal faaliyetlerinde toplumsal gelişime katkıyı hedefler.

Bu doğrultuda Üniversitemizin toplumsal katkı politikası;

- Kültürel ve ekolojik mirasa saygı, çevreye duyarlılık gözeterek, toplumsal alanlarda çağdaş gelişme hedeflerine yönelik evrensel bilgi ve özgün değer üreten ve paylaşan,
- Yerel, bölgesel, ulusal ve evrensel düzeyde sürdürülebilir toplumsal gelişmeye katkıda bulunacak nitelikli insan kaynaklarını yetiştiren,
- Faaliyetlerinde toplumsal gelişmeye katkıyı sürdürülebilirlik için sosyal inovasyon doğrultusunda teşvik eden yapıları oluşturup sürekliliğini sağlamaktır.

## **İTÜ Uluslararasılaşma Politikası**

İstanbul Teknik Üniversitesi varlık nedeni gereği, eğitim, araştırma –geliştirme, girişimcilik ve sanatsal faaliyetlerinde küresel topluma erişimi ve hizmeti hedefler.

Bu doğrultuda üniversitemizin uluslararasılaşma politikası;

- Eğitim, araştırma ve topluma hizmet alanlarındaki çalışmaların uluslararası odaklı ilişkilerle yürütülmesine olanak sağlayan,
- Öğrencilerinin ve çalışanlarının uluslararası uyumunu ve yönelimini her seviyede teşvik eden,
- Evrensel bilgi ve özgün değer üretimini uluslararası bağlama yerleştiren, ortaklıklar kuran, yayan ve izleyen, uluslararasılaşma sistemi oluşturmak, uygulamak ve sürekliliğini sağlamaktır.

## **B. AMAÇ VE HEDEFLER**

İstanbul Teknik Üniversitesi misyon ve vizyonu, Üniversite Senatosunun 06.02.2014 günlü, 592. toplantısında belirlenmiştir.

### **Misyon**

İstanbul Teknik Üniversitesi'nin varlık nedeni bilim, teknoloji ve sanatta bilginin sınırlarını genişletmek ve uygulamaları ile toplumun ihtiyaçlarına cevap vermektir.

### **Vizyon**

Bilim, teknoloji ve sanatta, uzmanlığı ve yaratıcılığı ile uluslararası, lider bir üniversite olmak.

## **İTÜ 2022-2026 Stratejik Planı Amaç ve Hedefler**

### **AMAÇ 1 Eğitim ve öğretimi yenilikçi ve dinamik yaklaşımlarla güçlendirmek**

Hedef 1.1 Eğitim ve öğretim için fiziksel altyapıyı güçlendirmek

Hedef 1.2 Çok disiplinli ve disiplinler arası eğitim ve öğretimi güçlendirmek

Hedef 1.3 Eğitimde uluslararası standartlarda rekabet edebilecek nitelikte ve sayıda Öğretim Elemanına sahip olmak

Hedef 1.4 Üniversitemizi nitelikli lisans ve lisansüstü öğrencilerinin tercih ettiği bir eğitim ve öğretim merkezi haline getirmek

Hedef 1.5 Lisans ve lisansüstü eğitim programlarının sürekli iyileştirilmesini temin etmek

### **AMAÇ 2 Nitelikli araştırmalar yoluyla bilimsel ve teknolojik gelişmelere katkıda bulunarak ülkemiz için değer yaratmak**

Hedef 2.1 Nitelikli bilimsel araştırmaların sayısını ve etkinliğini arttırmak

Hedef 2.2 Lisansüstü programların akademik etkinliklerini arttırmak ve çıktı performanslarını düzenli olarak izlemek

Hedef 2.3 Kamu, sanayi ve sivil toplum kuruluşlarıyla iş birliğini arttırarak yeni teknolojiler ve ürünler geliştirmek

Hedef 2.4 Araştırma ve geliştirme için gerekli insan kaynağı ve altyapıyı güçlendirmek

Hedef 2.5 İTÜ öğrenci ve mezunlarının girişimcilik potansiyellerini arttırmak

**AMAÇ 3 Sosyal, kültürel, bilimsel ve teknolojik alanlarda toplumu bilgilendirecek ve bilinçlendirecek şekilde etkin rol almak**

Hedef 3.1 İTÜ sürekli eğitim merkezini yeniden yapılandırmak ve güçlendirmek

Hedef 3.2 Mezunlarla İlişkiler Ofisi'ni güçlendirmek

Hedef 3.3 Toplumdaki İTÜ algısını güçlendirmek

H3.4 İTÜ yerleşkelerinde sosyal yaşamı ve iletişimi güçlendirmek

**AMAÇ 4 Sürekli iyileşmeyi benimseyen kurumsal yapı geliştirmek ve dijital dönüşümü sağlamak**

Hedef 4.1 Sürekli iyileştirmeyi temel alan kalite yönetim sistemleri kurmak

Hedef 4.2 İTÜ'de dijital dönüşümü tamamlamak

Hedef 4.3 Yerleşkelerin olanaklarını arttırarak bütün paydaşlar için yaşanabilirliği iyileştirmek

**AMAÇ 5 Üniversitemizi uluslararası alanda etkin rol oynayan ve tercih edilen bir kurum haline getirmek**

Hedef 5.1 Uluslararası alanda eğitim ve araştırmada tanınan ve tercih edilen bir kurum olmak

Hedef 5.2 Bilimsel araştırmalarıyla, geliştirdiği ürün ve teknolojilerle uluslararası düzeyde tanınan ve tercih edilen bir kurum olmak

Hedef 5.3 Uluslararasılaşma faaliyetlerini derinleştirerek üniversitemizin görünürlüğünü geliştirmek

**ALT PROGRAM HEDEFLERİ VE STRATEJİK PLAN İLİŞKİSİ****Tablo 1**

Kurum: İSTANBUL TEKNİK ÜNİVERSİTESİ

Yıl: 2024

PROGRAM ADI	ALT PROGRAM ADI	ALT PROGRAM HEDEFLERİ	İLİŞKİLİ OLDUĞU STRATEJİK AMAÇ
ARAŞTIRMA, GELİŞTİRME VE YENİLİK	ARAŞTIRMA ALTYAPILARI	Ülkemizin bilgi birikiminin artırılmasına ve teknolojik gelişimine katkıda bulunmak üzere yükseköğretim kurumlarında araştırma altyapılarının kurulması ve kapasitelerinin güçlendirilmesi	Nitelikli araştırmalar yoluyla bilimsel ve teknolojik gelişmelere katkıda bulunarak ülkemiz için değer yaratmak
	YÜKSEKÖĞRETİMDE BİLİMSEL ARAŞTIRMA VE GELİŞTİRME	Yükseköğretim kurumlarında inovasyon amaçlı bilimsel çalışmaların artırılması	Nitelikli araştırmalar yoluyla bilimsel ve teknolojik gelişmelere katkıda bulunarak ülkemiz için değer yaratmak Sürekli iyileşmeyi benimseyen kurumsal yapı geliştirmek ve dijital dönüşümü sağlamak
HAYAT BOYU ÖĞRENME	YÜKSEKÖĞRETİM KURUMLARI SÜREKLİ EĞİTİM FAALİYETLERİ	Toplumun tüm kesimlerine ihtiyaç duyduğu alanlarda eğitimler verilmesi, kamu kurum ve kuruluşları, özel sektör ve uluslararası kuruluşlarla işbirliğinin gelişmesine katkıda bulunulması	Eğitim ve öğretimi yenilikçi ve dinamik yaklaşımlarla güçlendirmek Sosyal, kültürel, bilimsel ve teknolojik alanlarda toplumu bilgilendirecek ve bilinçlendirecek şekilde etkin rol almak Sürekli iyileşmeyi benimseyen kurumsal yapı geliştirmek ve dijital dönüşümü sağlamak
TEDAVİ EDİCİ SAĞLIK	TEDAVİ HİZMETLERİ	Tedavi edici sağlık hizmetinin erişilebilir ve etkili olarak sunulmasının sağlanması	
YÜKSEKÖĞRETİM	ÖĞRETİM ELEMANLARINA SAĞLANAN BURS VE DESTEKLER	Alanında yetkin, araştırmacı, bilgi üreten ve aktaran akademisyenler yetiştirilmesi	Nitelikli araştırmalar yoluyla bilimsel ve teknolojik gelişmelere katkıda bulunarak ülkemiz için değer yaratmak Üniversitemizi uluslararası alanda etkin rol oynayan ve tercih edilen bir kurum haline getirmek
	ÖN LİSANS EĞİTİMİ, LİSANS EĞİTİMİ VE LİSANSÜSTÜ EĞİTİM	Mesleki yeterlilik sahibi ve gelişime açık mezunlar yetiştirilmesi	Eğitim ve öğretimi yenilikçi ve dinamik yaklaşımlarla güçlendirmek
	YÜKSEKÖĞRETİMDE ÖĞRENCİ YAŞAMI	Yükseköğretim öğrencilerine sunulan beslenme ve barınma hizmetlerinin kalitesinin artırılması; öğrencilerin kişisel ve sosyal gelişimi desteklenerek yaşam kalitesinin yükseltilmesi	Sosyal, kültürel, bilimsel ve teknolojik alanlarda toplumu bilgilendirecek ve bilinçlendirecek şekilde etkin rol almak Sürekli iyileşmeyi benimseyen kurumsal yapı geliştirmek ve dijital dönüşümü sağlamak



## C. İDARİ PERFORMANS BİLGİSİ

Tablo 2

### İSTANBUL TEKNİK ÜNİVERSİTESİ PERFORMANS BİLGİSİ

Bütçe Yılı: 2024

Program Adı: ARAŞTIRMA, GELİŞTİRME VE YENİLİK

Alt Program Adı: YÜKSEKÖĞRETİMDE BİLİMSEL ARAŞTIRMA VE GELİŞTİRME  
Gereke ve Açıklamalar

Eğitim verdiği alanlardaki bölgesel ve küresel ölçekte çözüm bekleyen sorunların üzerine giderek, yeni fikirler üretmek, bakış açıları geliştirmek ve yeni değerler ortaya koymaktır. Yetiştirdiği genç araştırmacı ihtiyacını karşılamanın yanı sıra birçok alanda araştırmalara öncülük etmekte, prototip haline getirmekte ve üretimi için gerekli koşulları hazırlayarak Ar-Ge birimleri altyapılarını kullanarak üniversite sanayi işbirliğinin geliştirilmesi sağlanacaktır.

#### Alt Program Hedefi:

Yükseköğretim kurumlarında inovasyon amaçlı bilimsel çalışmaların artırılması

#### Performans Göstergeleri

Performans Göstergesi	Ölçü Birimi	2022	2023 Planlanan	2023 YS Gerç. Tahmini	2024 Hedef	2025 Tahmin	2026 Tahmin
1- Ar-ge'ye harcanan bütçenin toplam bütçeye oranı	Oran	11,21	17	15	16	17	18

Performans Göstergesi	Ölçü Birimi	2022	2023 Planlanan	2023 YS Gerç. Tahmini	2024 Hedef	2025 Tahmin	2026 Tahmin
2- Ar-ge sonucu ortaya çıkan ürünlere ilişkin alınan patent sayısı	Sayı	2	3	0	1	1	2

Performans Göstergesi	Ölçü Birimi	2021	2023 Planlanan	2023 YS Gerç. Tahmini	2024 Hedef	2025 Tahmin	2026 Tahmin
3- Ar-ge sonucu ticarileştirilen ürün sayısı	Sayı	1	2	0	1	1	2

Performans Göstergesi	Ölçü Birimi	2022	2023 Planlanan	2023 YS Gerç. Tahmini	2024 Hedef	2025 Tahmin	2026 Tahmin
4- Araştırma merkezleri gelir miktarı	TL	2.983.762,55	1.500.000	6.000.000	8.000.000	10.000.000	12.000.000

Performans Göstergesi	Ölçü Birimi	2022	2023 Planlanan	2023 YS Gerç. Tahmini	2024 Hedef	2025 Tahmin	2026 Tahmin
5- Araştırma merkezlerinin sanayi ile yaptığı proje sayısı	Sayı	0	5	0	0	0	0

Performans Göstergesi	Ölçü Birimi	2022	2023 Planlanan	2023 YS Gerç. Tahmini	2024 Hedef	2025 Tahmin	2026 Tahmin
6- BAP kapsamında desteklenen araştırma projeleri sayısı	Sayı	469	500	500	550	560	570

Performans Göstergesi	Ölçü Birimi	2022	2023 Planlanan	2023 YS Gerç. Tahmini	2024 Hedef	2025 Tahmin	2026 Tahmin
7- Öğretim elemanı başına düşen ar-ge proje sayısı	Sayı	0,66	0,6	0,7	0,71	0,73	0,75

Performans Göstergesi	Ölçü Birimi	2022	2023 Planlanan	2023 YS Gerç. Tahmini	2024 Hedef	2025 Tahmin	2026 Tahmin
8- Patent, faydalı model ve endüstriyel tasarım başvuru sayısı	Sayı	99	80	56	63	67	74

Performans Göstergesi	Ölçü Birimi	2022	2023 Planlanan	2023 YS Gerç. Tahmini	2024 Hedef	2025 Tahmin	2026 Tahmin
9- Ulusal ve uluslararası kuruluşlar tarafından desteklenen ar-ge projesi sayısı	Sayı	281	320	300	320	340	360

Performans Göstergesi	Ölçü Birimi	2022	2023 Planlanan	2023 YS Gerç. Tahmini	2024 Hedef	2025 Tahmin	2026 Tahmin
10- Uluslararası endekslerde yer alan bilimsel yayın sayısı	Sayı	6.540	2.620	2.700	2.800	2.900	3.000

#### Alt Program Kapsamında Yürütülecek Faaliyet Maliyetleri

Faaliyetler	2023 Bütçe	2023 Harcama Haziran	2024 Bütçe	2025 Tahmin	2026 Tahmin
<b>Yükseköğretim Kurumlarının Bilimsel Araştırma Projeleri</b>	<b>148.259.489</b>	<b>80.907.384</b>	<b>231.208.000</b>	<b>288.468.000</b>	<b>343.689.000</b>
Bütçe İçi	17.311.000	24.840.000	31.208.000	38.468.000	43.689.000
Bütçe Dışı	130.948.489	56.067.384	200.000.000	250.000.000	300.000.000
<b>T O P L A M</b>	<b>148.259.489</b>	<b>80.907.384</b>	<b>231.208.000</b>	<b>288.468.000</b>	<b>343.689.000</b>
Bütçe İçi	17.311.000	24.840.000	31.208.000	38.468.000	43.689.000
Bütçe Dışı	130.948.489	56.067.384	200.000.000	250.000.000	300.000.000

#### Faaliyetlere İlişkin Açıklamalar:

##### Yükseköğretim Kurumlarının Bilimsel Araştırma Projeleri

Yükseköğretim Kurumları Bilimsel Araştırma Projeleri; YÖK ilgili Yönetmeliği, Uygulama Yönergesi ve Bilimsel Araştırma Projeleri için Tefrik Edilen Ödeneklerin Özel Hesaba Aktarılarak Kullanımına İlişkin Usul ve Esaslar Çerçevesinde Yürütülecektir.

**Alt Program Adı:** ARAŞTIRMA ALTYAPILARI  
**Gerekçe ve Açıklamalar**

İstanbul Teknik Üniversitesinin öğretim üyeleri ile doktora ya da sanatta yeterlik eğitimini tamamlamış araştırmacıları tarafından yürütülen, bilimsel araştırma projesi tekliflerinin değerlendirilmesi, kabulü, desteklenmesi, bunlara ilişkin hizmetlerin yürütülmesi, izlenmesi ve sonuçlarının değerlendirilmesi ile araştırmacılara patent ve lisans desteği sağlanarak gelir getirici laboratuvarlar ve sanayi ile işbirliğini geliştirmek için ar-ge çalışmaları arttırılacaktır.

**Alt Program Hedefi:**

Ülkemizin bilgi birikiminin arttırılmasına ve teknolojik gelişimine katkıda bulunmak üzere yükseköğretim kurumlarında araştırma altyapılarının kurulması ve kapasitelerinin güçlendirilmesi

**Performans Göstergeleri**

Performans Göstergesi	Ölçü Birimi	2022	2023 Planlanan	2023 YS Gerç. Tahmini	2024 Hedef	2025 Tahmin	2026 Tahmin
1- Araştırma altyapısı projesi tamamlanma oranı	Oran	80	80	80	80	80	80

**Alt Program Kapsamında Yürütülecek Faaliyet Maliyetleri**

Faaliyetler	2023 Bütçe	2023 Harcama Haziran	2024 Bütçe	2025 Tahmin	2026 Tahmin
<b>Yükseköğretim Kurumları Araştırma Altyapısı Kurulması ve Geliştirilmesi</b>	<b>18.450.000</b>	<b>18.450.000</b>	<b>23.700.000</b>	<b>29.159.000</b>	<b>33.039.000</b>
Bütçe İçi	18.450.000	18.450.000	23.700.000	29.159.000	33.039.000
Bütçe Dışı	0	0	0	0	0
<b>T O P L A M</b>	<b>18.450.000</b>	<b>18.450.000</b>	<b>23.700.000</b>	<b>29.159.000</b>	<b>33.039.000</b>
Bütçe İçi	18.450.000	18.450.000	23.700.000	29.159.000	33.039.000
Bütçe Dışı	0	0	0	0	0

**Faaliyetlere İlişkin Açıklamalar:**

**Yükseköğretim Kurumları Araştırma Altyapısı Kurulması ve Geliştirilmesi**

2547 Sayılı Kanun ve Diğer Yasal Mevzuat Kapsamında Altyapılarının Desteklenmesi, Geliştirilmesi ve Güçlendirilmesi için Çalışmalar yapılacaktır.

**Bütçe Yılı:** 2024  
**Program Adı:** HAYAT BOYU ÖĞRENME

**Alt Program Adı:** YÜKSEKÖĞRETİM KURUMLARI SÜREKLİ EĞİTİM FAALİYETLERİ  
**Gereke ve Açıklamalar**

Ülkemizin için büyük önem taşıyan konulardan biri şüphesiz bilim ve teknoloji alanındaki ilerlemelerdir. Ortaya çıkan yeni teknolojileri, yeni bilgileri sürekli olarak sanayi kuruluşlarına ve geniş anlamda topluma yayan eğitim merkezleri bu gelişmenin vazgeçilmez tamamlayıcısıdır. İstanbul Teknik Üniversitesi Sürekli Eğitim Merkezi (İTÜSEM), 1997 yılından beri üniversitemizin örgün lisans ve lisansüstü öğretim programları dışında eğitim programları düzenleyerek, üniversitenin kamu, özel sektör ve uluslararası kuruluşlar ile olan işbirliğinin gelişmesine katkıda bulunmaktadır.

**Alt Program Hedefi:**

Toplumun tüm kesimlerine ihtiyaç duyduğu alanlarda eğitimler verilmesi, kamu kurum ve kuruluşları, özel sektör ve uluslararası kuruluşlarla işbirliğinin gelişmesine katkıda bulunulması

**Performans Göstergeleri**

Performans Göstergesi	Ölçü Birimi	2022	2023 Planlanan	2023 YS Gerç. Tahmini	2024 Hedef	2025 Tahmin	2026 Tahmin
1- Dezavantajlı gruplara yönelik sosyal entegrasyon ve kapsayıcılığa ilişkin yapılan faaliyet sayısı	Sayı	50	29	10	15	20	30

Performans Göstergesi	Ölçü Birimi	2022	2023 Planlanan	2023 YS Gerç. Tahmini	2024 Hedef	2025 Tahmin	2026 Tahmin
2- Eğitim programlarına başvuran kişi sayısı	Sayı	5.529	10.000	7.000	8.000	9.500	9.500

Performans Göstergesi	Ölçü Birimi	2022	2023 Planlanan	2023 YS Gerç. Tahmini	2024 Hedef	2025 Tahmin	2026 Tahmin
3- Mezunlara yönelik gerçekleştirilen faaliyet sayısı	Sayı	14.147	3.200	0	0	0	0

Performans Göstergesi	Ölçü Birimi	2022	2023 Planlanan	2023 YS Gerç. Tahmini	2024 Hedef	2025 Tahmin	2026 Tahmin
4- Sürekli Eğitim Merkezi (SEM) ve Dil Merkezi (DİLMER) tarafından mesleki eğitime yönelik verilen sertifika sayısı	Sayı	6.127	5.000	2.987	5.200	5.500	5.750

Performans Göstergesi	Ölçü Birimi	2022	2023 Planlanan	2023 YS Gerç. Tahmini	2024 Hedef	2025 Tahmin	2026 Tahmin
5- Tamamlanan sosyal sorumluluk projeleri sayısı	Sayı	39	40	0	0	0	0

Performans Göstergesi	Ölçü Birimi	2022	2023 Planlanan	2023 YS Gerç. Tahmini	2024 Hedef	2025 Tahmin	2026 Tahmin
6- Üniversitenin çevrecilik alanlarında aldığı ödül sayısı	Sayı	1	3	0	0	0	0

**Bütçe Yılı:** 2024  
**Program Adı:** YÜKSEKÖĞRETİM

**Alt Program Adı:** ÖN LİSANS EĞİTİMİ, LİSANS EĞİTİMİ VE LİSANSÜSTÜ EĞİTİM  
**Gereke ve Açıklamalar**

İTÜ'nün 25'den fazla mühendislik programı ABET Akreditasyonu tarafından onaylanmıştır. Bu akreditasyonla uluslararası tanınırlığın yanı sıra eğitim kalitesinin Amerika'da akredite olan üniversitelerle denk olması ve verilen diplomanın tüm dünyada geçerli olması sağlamıştır.

Üniversitemiz, öğrencilerinin yurtdışında eğitim görmeleri için Uluslararası lisans değişim programları ve öğrencilerinin Amerikan ortak kurumları çift diploma kazanmaları için ortak programlar yürütmektedir.

Ulusal ve Uluslararası, kalkınmaya daha çok katkıda bulunabilmek için başta iş çevresi toplumun çeşitli kesimleriyle farklı boyutlarda köprüler kurulmuş ve öğrencilerin bu alanda uygulamaların içinde olması sağlanmıştır.

Disiplinler arası Ar-Ge, eğitim ve öğretimi yaygınlaştırmak için çift ana dal, yan dal, yüksek lisans ve doktora program sayılarını artırılmasına yönelik çalışmalar neticesinde 2017 yılında Disiplinler arası yüksek lisans (YL) ve doktora (DR) programı sayıları (YL) sayısı 25 den 29'a DR'a program sayısı ise 11'den 14'e çıkarılmıştır.

Lisans programlarında çift anadal ve yandal programlarından yararlanan öğrenci sayısı artırma çalışmaları devam etmektedir.

Üniversitemiz toplumsal sorumluluğun bilincinde olarak bilgi düzeyi yüksek, çevreyle uyumlu, kaynakları etkin kullanabilen, toplumun mevcut ve gelecekteki ihtiyaçlarına cevap veren, yeni teknolojileri kullanıp geliştirebilen, etik değerlere saygılı, dünyayla yarışan mühendisler yetiştirmeye devam edecektir.

#### Alt Program Hedefi:

Mesleki yeterlilik sahibi ve gelişime açık mezunlar yetiştirilmesi

#### Performans Göstergeleri

Performans Göstergesi	Ölçü Birimi	2022	2023 Planlanan	2023 YS Gerç. Tahmini	2024 Hedef	2025 Tahmin	2026 Tahmin
1- Doktora eğitimini tamamlayanların sayısı	Sayı	286	270	250	270	300	300

Performans Göstergesi	Ölçü Birimi	2022	2023 Planlanan	2023 YS Gerç. Tahmini	2024 Hedef	2025 Tahmin	2026 Tahmin
2- Eğitim bilimleri kontenjan doluluk oranı	Oran	41,24	0	0	0	0	0

Performans Göstergesi	Ölçü Birimi	2022	2023 Planlanan	2023 YS Gerç. Tahmini	2024 Hedef	2025 Tahmin	2026 Tahmin
3- Eğitimin program süresinde bitirilme oranı	Oran	34,72	33	33	35	35	35

Performans Göstergesi	Ölçü Birimi	2022	2023 Planlanan	2023 YS Gerç. Tahmini	2024 Hedef	2025 Tahmin	2026 Tahmin
4- Fen bilimleri kontenjan doluluk oranı	Oran	0	99	99	99	99	99

Performans Göstergesi	Ölçü Birimi	2022	2023 Planlanan	2023 YS Gerç. Tahmini	2024 Hedef	2025 Tahmin	2026 Tahmin
5- Kütüphanede bulunan basılı ve elektronik kaynak sayısı	Sayı	1.097.740	1.035.000	1.114.604	1.129.604	1.144.604	1.159.604

Performans Göstergesi	Ölçü Birimi	2022	2023 Planlanan	2023 YS Gerç. Tahmini	2024 Hedef	2025 Tahmin	2026 Tahmin
6- Kütüphanede bulunan öğrenci başına düşen basılı ve elektronik kaynak sayısı	Sayı	31,39	29,57	31,35	31,77	32,2	32,62

Performans Göstergesi	Ölçü Birimi	2022	2023 Planlanan	2023 YS Gerç. Tahmini	2024 Hedef	2025 Tahmin	2026 Tahmin
7- Kütüphaneden yararlanan kişi sayısı	Sayı	2.933.227	1.200.000	2.500.000	2.700.000	2.700.000	2.700.000

Performans Göstergesi	Ölçü Birimi	2022	2023 Planlanan	2023 YS Gerç. Tahmini	2024 Hedef	2025 Tahmin	2026 Tahmin
8- Lisansüstü öğrencilerin toplam öğrenciler içindeki payı	Oran	30,34	33	32	33	33	33

Performans Göstergesi	Ölçü Birimi	2022	2023 Planlanan	2023 YS Gerç. Tahmini	2024 Hedef	2025 Tahmin	2026 Tahmin
9- Öğrenci başına düşen eğitim alanı	Metrekare	4,08	5,5	4,26	5,38	6	6,5

Performans Göstergesi	Ölçü Birimi	2022	2023 Planlanan	2023 YS Gerç. Tahmini	2024 Hedef	2025 Tahmin	2026 Tahmin
10- Öğrenci başına düşen kapalı alan	Metrekare	22,18	26	22,13	23	23,5	24

Performans Göstergesi	Ölçü Birimi	2022	2023 Planlanan	2023 YS Gerç. Tahmini	2024 Hedef	2025 Tahmin	2026 Tahmin
11- Öğrenci değişim programlarından yararlanan öğrencilerin oranı	Oran	0,36	1,3	0,5	0,6	0,7	0,7

Performans Göstergesi	Ölçü Birimi	2022	2023 Planlanan	2023 YS Gerç. Tahmini	2024 Hedef	2025 Tahmin	2026 Tahmin
12- Öğretim üyesi başına düşen öğrenci sayısı	Sayı	34,05	31	31	30	29	28

Performans Göstergesi	Ölçü Birimi	2022	2023 Planlanan	2023 YS Gerç. Tahmini	2024 Hedef	2025 Tahmin	2026 Tahmin
13- Sağlık bilimleri kontenjan doluluk oranı	Oran	0	0	0	0	0	0

Performans Göstergesi	Ölçü Birimi	2021	2023 Planlanan	2023 YS Gerç. Tahmini	2024 Hedef	2025 Tahmin	2026 Tahmin
14- Sosyal bilimler kontenjan doluluk oranı	Oran	0	0	0	0	0	0

Performans Göstergesi	Ölçü Birimi	2022	2023 Planlanan	2023 YS Gerç. Tahmini	2024 Hedef	2025 Tahmin	2026 Tahmin
15- Teknokent veya Teknoloji Transfer Ofisi (TTO) projelerine katılan öğrenci sayısı	Sayı	1.096	1.175	1.200	1.300	1.400	1.500

Performans Göstergesi	Ölçü Birimi	2022	2023 Planlanan	2023 YS Gerç. Tahmini	2024 Hedef	2025 Tahmin	2026 Tahmin
16- Uluslararası kuruluşlarla ortak uygulanan eğitim programı sayısı	Sayı	19	18	18	20	20	20

Performans Göstergesi	Ölçü Birimi	2022	2023 Planlanan	2023 YS Gerç. Tahmini	2024 Hedef	2025 Tahmin	2026 Tahmin
17- Yabancı dilde eğitim veren program sayısı	Sayı	53	55	55	60	65	65

Performans Göstergesi	Ölçü Birimi	2022	2023 Planlanan	2023 YS Gerç. Tahmini	2024 Hedef	2025 Tahmin	2026 Tahmin
18- Yabancı uyruklu akademisyen sayısı	Sayı	43	50	50	52	53	54

Performans Göstergesi	Ölçü Birimi	2022	2023 Planlanan	2023 YS Gerç. Tahmini	2024 Hedef	2025 Tahmin	2026 Tahmin
19- Yabancı uyruklu öğrenci sayısı	Sayı	1.481	1.800	1.500	1.600	1.650	1.750

Performans Göstergesi	Ölçü Birimi	2022	2023 Planlanan	2023 YS Gerç. Tahmini	2024 Hedef	2025 Tahmin	2026 Tahmin
20- Yan dal ve çift ana dal programından mezun olanların toplam mezun sayısına oranı	Oran	4,95	7	5	5	5	5

**Alt Program Kapsamında Yürütülecek Faaliyet Maliyetleri**

Faaliyetler	2023 Bütçe	2023 Harcama Haziran	2024 Bütçe	2025 Tahmin	2026 Tahmin
<b>Doktora Öğrencilerine Yönelik Burs Hizmetleri</b>	<b>0</b>	<b>1.130.475</b>	<b>0</b>	<b>0</b>	<b>0</b>
Bütçe İçi	0	1.130.475	0	0	0
Bütçe Dışı	0	0	0	0	0
<b>Doktora ve Tıpta Uzmanlık Eğitimi</b>	<b>87.136.000</b>	<b>21.495.300</b>	<b>214.988.000</b>	<b>266.784.000</b>	<b>307.335.000</b>
Bütçe İçi	87.136.000	21.495.300	214.988.000	266.784.000	307.335.000
Bütçe Dışı	0	0	0	0	0
<b>Lisans Öğrencilerine Yönelik Burs Hizmetleri</b>	<b>0</b>	<b>175.500</b>	<b>0</b>	<b>0</b>	<b>0</b>
Bütçe İçi	0	175.500	0	0	0
Bütçe Dışı	0	0	0	0	0
<b>Yükseköğretim Kurumları Bilgi ve Kültürel Kaynaklar ile Sportif Altyapının Geliştirilmesi Hizmetleri</b>	<b>39.788.000</b>	<b>10.043.962</b>	<b>57.091.000</b>	<b>33.468.000</b>	<b>38.211.000</b>
Bütçe İçi	39.788.000	10.043.962	57.091.000	33.468.000	38.211.000
Bütçe Dışı	0	0	0	0	0
<b>Yükseköğretim Kurumları Birinci Öğretim</b>	<b>1.319.182.000</b>	<b>809.625.330</b>	<b>2.873.025.000</b>	<b>3.618.513.000</b>	<b>4.153.747.000</b>
Bütçe İçi	1.319.182.000	809.625.330	2.873.025.000	3.618.513.000	4.153.747.000
Bütçe Dışı	0	0	0	0	0
<b>Yükseköğretim Kurumları Tezsiz Yüksek Lisans</b>	<b>4.180.000</b>	<b>2.459.799</b>	<b>10.290.000</b>	<b>12.666.000</b>	<b>14.361.000</b>
Bütçe İçi	4.180.000	2.459.799	10.290.000	12.666.000	14.361.000
Bütçe Dışı	0	0	0	0	0
<b>Yükseköğretim Kurumları Uluslararası Ortak Eğitim ve Öğretim Programı</b>	<b>45.104.625</b>	<b>21.006.986</b>	<b>57.350.000</b>	<b>64.048.000</b>	<b>70.259.000</b>
Bütçe İçi	11.947.000	3.272.150	7.350.000	9.048.000	10.259.000
Bütçe Dışı	33.157.625	17.734.836	50.000.000	55.000.000	60.000.000
<b>Yükseköğretim Kurumları Yaz Okulları</b>	<b>5.093.000</b>	<b>0</b>	<b>6.443.000</b>	<b>7.931.000</b>	<b>8.992.000</b>
Bütçe İçi	5.093.000	0	6.443.000	7.931.000	8.992.000
Bütçe Dışı	0	0	0	0	0
<b>T O P L A M</b>	<b>1.500.483.625</b>	<b>865.937.352</b>	<b>3.219.187.000</b>	<b>4.003.410.000</b>	<b>4.592.905.000</b>
Bütçe İçi	1.467.326.000	848.202.516	3.169.187.000	3.948.410.000	4.532.905.000
Bütçe Dışı	33.157.625	17.734.836	50.000.000	55.000.000	60.000.000

**Faaliyetlere İlişkin Açıklamalar:****Doktora Öğrencilerine Yönelik Burs Hizmetleri**

Doktora öğrencilerinin çalışmalarında destek olmak amacıyla 100/2000 burs ödemesi yapmak

**Doktora ve Tıpta Uzmanlık Eğitimi**

Üniversitemiz enstitülerini gerekli koşullarda eğitimi verebilmeleri için niteliklerini arttırmak

**Lisans Öğrencilerine Yönelik Burs Hizmetleri**

Üniversitemiz gelir durumu düşük olan öğrencilerin desteklenmesi yanında YÖK tarafından ilgili bölümleri başarı düzeyine göre tercih edenlere burs verilmektedir

**Yükseköğretim Kurumları Bilgi ve Kültürel Kaynaklar ile Sportif Altyapının Geliştirilmesi Hizmetleri**

Üniversitemiz kütüphaneleri eğitim, öğretim ve araştırma faaliyetlerine ilişkin olarak gereksinim duyulan her türlü bilgi kaynağının sağlanması, organize edilmesi ve bunlardan yararlanılması yolunda kullanıcılarına hizmet vermektedir.

**Yükseköğretim Kurumları Birinci Öğretim**

Üniversitemiz akademik birimlerinde yürütülen eğitim-öğretim ve sınavlarda uygulanacak esasları düzenlemektir.

**Yükseköğretim Kurumları Tezsiz Yüksek Lisans**

Enstitülerde yürütülen lisansüstü eğitim, öğretim ve sınavlar ile ilgili usul ve esasları düzenlemek

**Yükseköğretim Kurumları Uluslararası Ortak Eğitim ve Öğretim Programı**

Üniversitemiz Yükseköğretim Kurulu tarafından tanınan yurt dışındaki yükseköğretim kurumlarıyla güçlü taraflarını bir araya getirmek suretiyle eğitim ve öğretimde işbirliği yaparak ve öğrencilere bu kurumların sahip olduğu akademik standartlar çerçevesinde en iyi eğitim ve öğretim imkânı sağlayarak ortak diploma vermeye yönelik program açmaları veya yükseköğretim kurumlarının mevcut programlarında kayıtlı öğrencilerin yurt dışındaki yükseköğretim kurumlarında eğitim görmek suretiyle ortak diploma almalarına ilişkin usul ve esasları düzenlemek.



## Yükseköğretim Kurumları Yaz Okulları

Yaz okulunda yapılan eğitim-öğretime ilişkin yaz aylarını değerlendirmek, öğrencilere zorunlu derslerdeki yığılmaları önlemek için imkan sağlamak, erken mezuniyet için imkan tanımak

**Alt Program Adı:** ÖĞRETİM ELEMANLARINA SAĞLANAN BURS VE DESTEKLER  
**Gereke ve Açıklamalar**

Üniversitemizde Öğretim Elemanlarımızın Mesleki Gelişim ve sürekli gelişimlerine katkıda bulunmak için, İTÜ Mühendislik ve Mimarlık Eğitimi Mükemmeliyet Merkezi kurulmuştur.

Öğretim elemanlarımızın farklı öğrenme ihtiyaçlarını anlamayı; eğitim ve araştırma alanlarında sürekli gelişimlerini desteklemeyi; herkesin birbirinden keyifle öğrenebileceği aktif işbirliği platformları yaratmayı ve eğitim bilimlerinin güncel yaklaşımlarına dayanan yenilikçi öğrenme yaklaşım, araç ve uygulamalarının yaygınlaştırılması planlanmaktadır.

### Alt Program Hedefi:

Alanında yetkin, araştırmacı, bilgi üreten ve aktaran akademisyenler yetiştirilmesi

### Performans Göstergeleri

Performans Göstergesi	Ölçü Birimi	2022	2023 Planlanan	2023 YS Gerç. Tahmini	2024 Hedef	2025 Tahmin	2026 Tahmin
1- SCI, SCI-Expanded, SSCI ve AHCI kapsamındaki dergilerde öğretim elemanı başına düşen yayın sayısı	Sayı	0,65	0,63	0,6	0,65	0,7	0,75

Performans Göstergesi	Ölçü Birimi	2022	2023 Planlanan	2023 YS Gerç. Tahmini	2024 Hedef	2025 Tahmin	2026 Tahmin
2- Yükseköğretim Kurulu tarafından belirlenecek öncelikli alanlarda sağlanan burslardan yararlanan doktora öğrenci sayısı	Sayı	105	115	68	65	60	55

Performans Göstergesi	Ölçü Birimi	2022	2023 Planlanan	2023 YS Gerç. Tahmini	2024 Hedef	2025 Tahmin	2026 Tahmin
3- Yükseköğretim Kurulu tarafından sağlanan araştırma desteklerinden yararlananların sayısı	Sayı	557	600	0	0	0	0

Performans Göstergesi	Ölçü Birimi	2022	2023 Planlanan	2023 YS Gerç. Tahmini	2024 Hedef	2025 Tahmin	2026 Tahmin
4- Yükseköğretim Kurulu, Türkiye Bilimler Akademisi ve TÜBİTAK bilim, teşvik ve sanat ödülleri sayısı	Sayı	90	5	2	2	2	2

**Alt Program Kapsamında Yürütülecek Faaliyet Maliyetleri**

Faaliyetler	2023 Bütçe	2023 Harcama Haziran	2024 Bütçe	2025 Tahmin	2026 Tahmin
<b>Öğretim Üyesi Yetiştirme Programı ve Yurtdışı Destek Hizmetleri</b>	<b>0</b>	<b>94.490</b>	<b>0</b>	<b>0</b>	<b>0</b>
Bütçe İçi	0	94.490	0	0	0
Bütçe Dışı	0	0	0	0	0
<b>T O P L A M</b>	<b>0</b>	<b>94.490</b>	<b>0</b>	<b>0</b>	<b>0</b>
Bütçe İçi	0	94.490	0	0	0
Bütçe Dışı	0	0	0	0	0

**Faaliyetlere İlişkin Açıklamalar:****Araştırma Görevlileri Yurtdışı Araştırma Bursu Hizmetleri**

Üniversitemizin yurtdışından araştırmaya yönelik araştırma görevlilerini desteklemek ve teşvik etmek için iş ve işlemleri bu faaliyet altında takip edilecektir.

**Öğretim Üyesi Yetiştirme Programı ve Yurtdışı Destek Hizmetleri**

ÖYP araştırma görevlilerinden gerekli şartları taşıyanlar, istekleri halinde yabancı dil eğitimi için en fazla altı ay süreyle 2547 sayılı Kanunun 39 uncu maddesinin birinci fıkrası kapsamında yurt dışına göndermek

**Alt Program Adı:** YÜKSEKÖĞRETİMDE ÖĞRENCİ YAŞAMI  
**Gereke ve Açıklamalar**

Üniversitemizdeki yaşam kalitesini yükseltmek amacıyla gerçekleştirilen fiziksel yenilenme adımları sürdürülmektedir. Dünyanın seçkin üniversitelerini altyapı, enerji, iklim değişikliği, geri dönüşüm, su kaynakları, ulaşım ve eğitim gibi alanlarda değerlendiren; sürdürülebilirlik ve çevre bilinci konusunda küresel farkındalık yaratan bir platform olan GreenMetric; Yeşil Kampüs çalışmalarıyla Ülkemizde birçok yeniliği ve ilkleri hayata geçiren Üniversitemizi uluslararası alanda da tescilleyerek dünyanın saygın 780 üniversitesi içerisinde İstanbul Teknik Üniversitesi'nin 54. sırada olduğunu açıklamış; İTÜ, ilk 100'e giren tek Türk üniversite olarak ülkemizin gururu olmuştur.

**BESLENME**

İstanbul Teknik Üniversitesi kendi personeli ile dört ana mutfakta üretim yapmakta ve on yemekhanede eğitim öğretim döneminde dört çeşit öğle yemeği servisi vermektedir.

**BARINMA**

Üniversitemizde toplam 103.130 m2 kapalı alanda toplam 4.872 öğrenciye yurt imkanı sağlanmaktadır.

**SAĞLIK**

Üniversitemizde Sağlık Kültür ve Spor Daire Başkanlığı aracılığı ile sağlık hizmetlerini yürütülmekte ayrıca psikolojik danışmanlık ve rehberlik hizmetleri verilmektedir. Sağlık hizmetlerinden, öğrenciler, üniversitede çalışanlar ile emekliler ve bunların bakmakla yükümlü oldukları aile bireyleri yararlanmaktadır. Sağlık hizmeti Üniversitemizin 5 Yerleşkesinde Sağlık Merkezleri ve Sağlık Odalarında verilmektedir.

**SPOR**

Spor Merkezi İTÜ Ayazağa Spor Merkezi tesisinde basketbol, voleybol, badminton, masa tenisi, hentbol, korfbol oynanabilmekte, eskrim çalışmaları yapılabilmektedir. Beden Eğitimi Bölümünün açmış olduğu dersler de bu salonda yapılmaktadır.

KÜLTÜR Öğrencilerin dinlenmeleri, boş zamanlarını değerlendirmeleri, mesleki formasyonlarına katkıda bulunacak uzmanlık alanlarında faaliyette bulunmaları, kültür ve sanat Birliği ve kulüpler aracılığı ile yürütülmektedir.

**Alt Program Hedefi:**

Yükseköğretim öğrencilerine sunulan beslenme ve barınma hizmetlerinin kalitesinin artırılması; öğrencilerin kişisel ve sosyal gelişimi desteklenerek yaşam kalitesinin yükseltilmesi

**Performans Göstergeleri**

Performans Göstergesi	Ölçü Birimi	2022	2023 Planlanan	2023 YS Gerç. Tahmini	2024 Hedef	2025 Tahmin	2026 Tahmin
1- Barınma hizmetlerinden yararlanan öğrenci sayısı	Sayı	5.300	5.300	5.300	5.300	5.300	5.300

Performans Göstergesi	Ölçü Birimi	2022	2023 Planlanan	2023 YS Gerç. Tahmini	2024 Hedef	2025 Tahmin	2026 Tahmin
2- Beslenme hizmetlerinden yararlanan öğrenci sayısı	Sayı	1.755.178	1.775.000	1.850.000	1.900.000	2.000.000	2.000.000

Performans Göstergesi	Ölçü Birimi	2022	2023 Planlanan	2023 YS Gerç. Tahmini	2024 Hedef	2025 Tahmin	2026 Tahmin
3- Öğrenci başına düşen sosyal donatı alanı	Metrekare	2,2	2,36	2,36	2,36	2,36	2,36

Performans Göstergesi	Ölçü Birimi	2022	2023 Planlanan	2023 YS Gerç. Tahmini	2024 Hedef	2025 Tahmin	2026 Tahmin
4- Öğrenci kulüp ve topluluk sayısı	Sayı	276	280	285	300	330	350

Performans Göstergesi	Ölçü Birimi	2022	2023 Planlanan	2023 YS Gerç. Tahmini	2024 Hedef	2025 Tahmin	2026 Tahmin
5- Sosyal, kültürel ve sportif faaliyet sayısı	Sayı	1.119	350	400	450	500	550

Performans Göstergesi	Ölçü Birimi	2022	2023 Planlanan	2023 YS Gerç. Tahmini	2024 Hedef	2025 Tahmin	2026 Tahmin
6- Yükseköğretimde öğrenci başına barınma harcaması	TL	1.862,69	1.700	1.979	2.100	2.250	2.350

Performans Göstergesi	Ölçü Birimi	2022	2023 Planlanan	2023 YS Gerç. Tahmini	2024 Hedef	2025 Tahmin	2026 Tahmin
7- Yükseköğretimde öğrenci başına beslenme harcaması	TL	2.198,93	2.300	2.039	2.240	2.450	2.550

Performans Göstergesi	Ölçü Birimi	2022	2023 Planlanan	2023 YS Gerç. Tahmini	2024 Hedef	2025 Tahmin	2026 Tahmin
8- Yükseköğretimde öğrenci yaşamından memnuniyet oranı	Oran	71,32	0	0	0	0	0

Performans Göstergesi	Ölçü Birimi	2022	2023 Planlanan	2023 YS Gerç. Tahmini	2024 Hedef	2025 Tahmin	2026 Tahmin
9- Yükseköğretimde öğrencilere sunulan sağlık hizmetinden yararlanan öğrenci sayısının toplam öğrenci sayısına oranı	Oran	0,3	0,37	0,24	0,37	0,37	0,37

#### Alt Program Kapsamında Yürütülecek Faaliyet Maliyetleri

Faaliyetler	2023 Bütçe	2023 Harcama Haziran	2024 Bütçe	2025 Tahmin	2026 Tahmin
<b>Yükseköğretimde Barınma Hizmetleri</b>	<b>42.035.000</b>	<b>32.567.296</b>	<b>52.670.000</b>	<b>66.326.000</b>	<b>76.114.000</b>
Bütçe İçi	42.035.000	32.567.296	52.670.000	66.326.000	76.114.000
Bütçe Dışı	0	0	0	0	0
<b>Yükseköğretimde Beslenme Hizmetleri</b>	<b>53.591.000</b>	<b>28.267.938</b>	<b>130.942.000</b>	<b>152.059.000</b>	<b>175.075.000</b>
Bütçe İçi	53.591.000	28.267.938	130.942.000	152.059.000	175.075.000
Bütçe Dışı	0	0	0	0	0
<b>Yükseköğretimde Kültür ve Spor Hizmetleri</b>	<b>4.231.000</b>	<b>2.030.596</b>	<b>6.618.000</b>	<b>8.295.000</b>	<b>9.480.000</b>
Bütçe İçi	4.231.000	2.030.596	6.618.000	8.295.000	9.480.000
Bütçe Dışı	0	0	0	0	0
<b>Yükseköğretimde Öğrenci Yaşamına İlişkin Diğer Hizmetler</b>	<b>34.094.000</b>	<b>11.821.966</b>	<b>60.416.000</b>	<b>76.154.000</b>	<b>88.292.000</b>
Bütçe İçi	34.094.000	11.821.966	60.416.000	76.154.000	88.292.000
Bütçe Dışı	0	0	0	0	0
<b>Yükseköğretimde Sağlık Hizmetleri</b>	<b>195.000</b>	<b>91.697</b>	<b>355.000</b>	<b>438.000</b>	<b>497.000</b>
Bütçe İçi	195.000	91.697	355.000	438.000	497.000
Bütçe Dışı	0	0	0	0	0
<b>T O P L A M</b>	<b>134.146.000</b>	<b>74.779.493</b>	<b>251.001.000</b>	<b>303.272.000</b>	<b>349.458.000</b>
Bütçe İçi	134.146.000	74.779.493	251.001.000	303.272.000	349.458.000
Bütçe Dışı	0	0	0	0	0

## **Faaliyetlere İlişkin Açıklamalar:**

### **Yükseköğretimde Barınma Hizmetleri**

Üniversitemiz Öğrencilerine Barınma İmkânı Sağlamaktadır.

### **Yükseköğretimde Beslenme Hizmetleri**

Öğrenci yemek hizmetini gerçekleştirmek. Üniversitemizde örgün eğitim sistemi içinde normal eğitim- öğretim süresince eğitim-öğretim gören, katkı bedellerini yatırarak kaydını yenileyen öğrencilerin ve maddi imkanları yetersiz olan öğrencilerin yemek hizmetini gerçekleştirmek.

### **Yükseköğretimde Kültür ve Spor Hizmetleri**

İstanbul Teknik Üniversitesi Sağlık Kültür Ve Spor Daire Başkanlığı Spor Tesisleri İşletme Yönergesi

### **Yükseköğretimde Öğrenci Yaşamına İlişkin Diğer Hizmetler**

Üniversitemiz öğrencilerin sosyal sorumluluk projeleri kapsamında yürüttükleri faaliyetlerin, bilimsel toplantılara, sosyal ve kültürel aktivitelere katılımlarının ve öğrenci toplulukları kapsamında gerçekleştirdikleri faaliyetleri sağlamak

### **Yükseköğretimde Sağlık Hizmetleri**

Üniversitemiz öğrencilerin beden ve ruh sağlığını korumak, hasta olanları tedavi etmek veya ettirmek, barınma, beslenme, çalışma, dinlenme ve ilgi alanlarına göre boş zamanlarını değerlendirmek, yeni ilgi alanları kazanmalarına imkan sağlayarak, gerek sağlık ve gerekse sosyal durumlarının iyileşmesine, yeteneklerinin ve kişiliklerinin sağlıklı bir şekilde gelişmesine imkan verecek hizmetler sunmak ve onları ruhsal ve bedensel sağlıklarına özen gösteren bireyler olarak yetiştirmek, birlikte düzenli ve disiplinli çalışma, dinlenme ve eğlenme alışkanlıkları kazandırmaktır.

Tablo 3

## FAALİYET MALİYETLERİ TABLOSU

<b>İdare Adı</b>	İSTANBUL TEKNİK ÜNİVERSİTESİ
<b>Program Adı</b>	ARAŞTIRMA, GELİŞTİRME VE YENİLİK
<b>Alt Program Adı</b>	ARAŞTIRMA ALTYAPILARI
<b>Alt Program Hedefi</b>	Ülkemizin bilgi birikiminin artırılmasına ve teknolojik gelişimine katkıda bulunmak üzere yükseköğretim kurumlarında araştırma altyapılarının kurulması ve kapasitelerinin güçlendirilmesi
<b>Faaliyet Adı</b>	Yükseköğretim Kurumları Araştırma Altyapısı Kurulması ve Geliştirilmesi
<b>Açıklama</b>	2547 Sayılı Kanun ve Diğer Yasal Mevzuat Kapsamında Altyapılarının Desteklenmesi, Geliştirilmesi ve Güçlendirilmesi için Çalışmalar yapılacaktır.

EKONOMİK KOD	2023 Bütçe	2023 Harcama (Haziran)	2024 Bütçe	2025 Tahmin	2026 Tahmin
<i>Personel Giderleri</i>					
<i>Sosyal Güvenlik Kurumuna Devlet Primi Giderleri</i>					
<i>Mal ve Hizmet Alım Giderleri</i>					
<i>Faiz Giderleri</i>					
<i>Cari Transferler</i>					
<i>Sermaye Giderleri</i>	18.450.000	18.450.000	23.700.000	29.159.000	33.039.000
<i>Sermaye Transferleri</i>					
<i>Borç Verme</i>					
<b>BÜTÇE İÇİ TOPLAM KAYNAK</b>	18.450.000	18.450.000	23.700.000	29.159.000	33.039.000
<i>Döner Sermaye</i>					
<i>Özel Hesap</i>					
<i>Diğer Bütçe Dışı Kaynak</i>					
<b>BÜTÇE DIŞI TOPLAM KAYNAK</b>					
<b>FAALİYET MALİYETİ TOPLAMI</b>	18.450.000	18.450.000	23.700.000	29.159.000	33.039.000

## FAALİYET MALİYETLERİ TABLOSU

<b>İdare Adı</b>	İSTANBUL TEKNİK ÜNİVERSİTESİ
<b>Program Adı</b>	ARAŞTIRMA, GELİŞTİRME VE YENİLİK
<b>Alt Program Adı</b>	YÜKSEKÖĞRETİMDE BİLİMSEL ARAŞTIRMA VE GELİŞTİRME
<b>Alt Program Hedefi</b>	Yükseköğretim kurumlarında inovasyon amaçlı bilimsel çalışmaların artırılması
<b>Faaliyet Adı</b>	Yükseköğretim Kurumlarının Bilimsel Araştırma Projeleri
<b>Açıklama</b>	Yükseköğretim Kurumları Bilimsel Araştırma Projeleri; YÖK ilgili Yönetmeliği, Uygulama Yönergesi ve Bilimsel Araştırma Projeleri için Tefrik Edilen Ödeneklerin Özel Hesaba Aktarılarak Kullanımına İlişkin Usul ve Esaslar Çerçevesinde Yürütülecektir.

EKONOMİK KOD	2023 Bütçe	2023 Harcama (Haziran)	2024 Bütçe	2025 Tahmin	2026 Tahmin
<i>Personel Giderleri</i>	936.000		1.543.000	1.914.000	2.206.000
<i>Sosyal Güvenlik Kurumuna Devlet Primi Giderleri</i>	313.000		560.000	698.000	806.000
<i>Mal ve Hizmet Alım Giderleri</i>	14.840.000	14.840.000	26.962.000	33.204.000	37.648.000
<i>Faiz Giderleri</i>					
<i>Cari Transferler</i>					
<i>Sermaye Giderleri</i>	1.222.000	10.000.000	2.143.000	2.652.000	3.029.000
<i>Sermaye Transferleri</i>					
<i>Borç Verme</i>					
<b>BÜTÇE İÇİ TOPLAM KAYNAK</b>	<b>17.311.000</b>	<b>24.840.000</b>	<b>31.208.000</b>	<b>38.468.000</b>	<b>43.689.000</b>
<i>Döner Sermaye</i>					
<i>Özel Hesap</i>					
<i>Diğer Bütçe Dışı Kaynak</i>	130.948.489	56.067.384	200.000.000	250.000.000	300.000.000
<b>BÜTÇE DIŞI TOPLAM KAYNAK</b>	<b>130.948.489</b>	<b>56.067.384</b>	<b>200.000.000</b>	<b>250.000.000</b>	<b>300.000.000</b>
<b>FAALİYET MALİYETİ TOPLAMI</b>	<b>148.259.489</b>	<b>80.907.384</b>	<b>231.208.000</b>	<b>288.468.000</b>	<b>343.689.000</b>

## FAALİYET MALİYETLERİ TABLOSU

<b>İdare Adı</b>	İSTANBUL TEKNİK ÜNİVERSİTESİ
<b>Program Adı</b>	YÜKSEKÖĞRETİM
<b>Alt Program Adı</b>	ÖN LİSANS EĞİTİMİ, LİSANS EĞİTİMİ VE LİSANSÜSTÜ EĞİTİM
<b>Alt Program Hedefi</b>	Mesleki yeterlilik sahibi ve gelişime açık mezunlar yetiştirilmesi
<b>Faaliyet Adı</b>	Doktora ve Tıpta Uzmanlık Eğitimi
<b>Açıklama</b>	Üniversitemiz enstitülerini gerekli koşullarda eğitimi verebilmeleri için niteliklerini arttırmak

EKONOMİK KOD	2023 Bütçe	2023 Harcama (Haziran)	2024 Bütçe	2025 Tahmin	2026 Tahmin
<i>Personel Giderleri</i>	77.975.000	19.029.911	197.717.000	245.355.000	282.657.000
<i>Sosyal Güvenlik Kurumuna Devlet Primi Giderleri</i>	9.006.000	2.445.324	16.989.000	21.081.000	24.283.000
<i>Mal ve Hizmet Alım Giderleri</i>	155.000	20.064	282.000	348.000	395.000
<i>Faiz Giderleri</i>					
<i>Cari Transferler</i>					
<i>Sermaye Giderleri</i>					
<i>Sermaye Transferleri</i>					
<i>Borç Verme</i>					
<b>BÜTÇE İÇİ TOPLAM KAYNAK</b>	87.136.000	21.495.300	214.988.000	266.784.000	307.335.000
<i>Döner Sermaye</i>					
<i>Özel Hesap</i>					
<i>Diğer Bütçe Dışı Kaynak</i>					
<b>BÜTÇE DIŞI TOPLAM KAYNAK</b>					
<b>FAALİYET MALİYETİ TOPLAMI</b>	87.136.000	21.495.300	214.988.000	266.784.000	307.335.000



## FAALİYET MALİYETLERİ TABLOSU

<b>İdare Adı</b>	İSTANBUL TEKNİK ÜNİVERSİTESİ
<b>Program Adı</b>	YÜKSEKÖĞRETİM
<b>Alt Program Adı</b>	ÖN LİSANS EĞİTİMİ, LİSANS EĞİTİMİ VE LİSANSÜSTÜ EĞİTİM
<b>Alt Program Hedefi</b>	Mesleki yeterlilik sahibi ve gelişime açık mezunlar yetiştirilmesi
<b>Faaliyet Adı</b>	Yükseköğretim Kurumları Bilgi ve Kültürel Kaynaklar ile Sportif Altyapının Geliştirilmesi Hizmetleri
<b>Açıklama</b>	Üniversitemiz kütüphaneleri eğitim, öğretim ve araştırma faaliyetlerine ilişkin olarak gereksinim duyulan her türlü bilgi kaynağının sağlanması, organize edilmesi ve bunlardan yararlanılması yolunda kullanıcılarına hizmet vermektedir.

EKONOMİK KOD	2023 Bütçe	2023 Harcama (Haziran)	2024 Bütçe	2025 Tahmin	2026 Tahmin
<i>Personel Giderleri</i>	3.902.000	2.625.424	10.432.000	12.946.000	14.912.000
<i>Sosyal Güvenlik Kurumuna Devlet Primi Giderleri</i>	740.000	470.115	1.393.000	1.729.000	1.991.000
<i>Mal ve Hizmet Alım Giderleri</i>	146.000	1.826	266.000	328.000	373.000
<i>Faiz Giderleri</i>					
<i>Cari Transferler</i>					
<i>Sermaye Giderleri</i>	35.000.000	6.946.597	45.000.000	18.465.000	20.935.000
<i>Sermaye Transferleri</i>					
<i>Borç Verme</i>					
<b>BÜTÇE İÇİ TOPLAM KAYNAK</b>	<b>39.788.000</b>	<b>10.043.962</b>	<b>57.091.000</b>	<b>33.468.000</b>	<b>38.211.000</b>
<i>Döner Sermaye</i>					
<i>Özel Hesap</i>					
<i>Diğer Bütçe Dışı Kaynak</i>					
<b>BÜTÇE DIŞI TOPLAM KAYNAK</b>					
<b>FAALİYET MALİYETİ TOPLAMI</b>	<b>39.788.000</b>	<b>10.043.962</b>	<b>57.091.000</b>	<b>33.468.000</b>	<b>38.211.000</b>

**FAALİYET MALİYETLERİ TABLOSU**

<b>İdare Adı</b>	İSTANBUL TEKNİK ÜNİVERSİTESİ
<b>Program Adı</b>	YÜKSEKÖĞRETİM
<b>Alt Program Adı</b>	ÖN LİSANS EĞİTİMİ, LİSANS EĞİTİMİ VE LİSANSÜSTÜ EĞİTİM
<b>Alt Program Hedefi</b>	Mesleki yeterlilik sahibi ve gelişime açık mezunlar yetiştirilmesi
<b>Faaliyet Adı</b>	Yükseköğretim Kurumları Birinci Öğretim
<b>Açıklama</b>	Üniversitemiz akademik birimlerinde yürütülen eğitim-öğretim ve sınavlarda uygulanacak esasları düzenlemektir.

<b>EKONOMİK KOD</b>	<b>2023 Bütçe</b>	<b>2023 Harcama (Haziran)</b>	<b>2024 Bütçe</b>	<b>2025 Tahmin</b>	<b>2026 Tahmin</b>
<i>Personel Giderleri</i>	855.967.000	506.987.435	2.044.210.000	2.539.510.000	2.925.185.000
<i>Sosyal Güvenlik Kurumuna Devlet Primi Giderleri</i>	134.086.000	77.339.023	247.257.000	307.257.000	353.844.000
<i>Mal ve Hizmet Alım Giderleri</i>	184.350.000	111.157.421	356.142.000	457.108.000	517.842.000
<i>Faiz Giderleri</i>					
<i>Cari Transferler</i>					
<i>Sermaye Giderleri</i>	144.779.000	114.141.452	225.416.000	314.638.000	356.876.000
<i>Sermaye Transferleri</i>					
<i>Borç Verme</i>					
<b>BÜTÇE İÇİ TOPLAM KAYNAK</b>	<b>1.319.182.000</b>	<b>809.625.330</b>	<b>2.873.025.000</b>	<b>3.618.513.000</b>	<b>4.153.747.000</b>
<i>Döner Sermaye</i>					
<i>Özel Hesap</i>					
<i>Diğer Bütçe Dışı Kaynak</i>					
<b>BÜTÇE DIŞI TOPLAM KAYNAK</b>					
<b>FAALİYET MALİYETİ TOPLAMI</b>	<b>1.319.182.000</b>	<b>809.625.330</b>	<b>2.873.025.000</b>	<b>3.618.513.000</b>	<b>4.153.747.000</b>

### FAALİYET MALİYETLERİ TABLOSU

<b>İdare Adı</b>	İSTANBUL TEKNİK ÜNİVERSİTESİ
<b>Program Adı</b>	YÜKSEKÖĞRETİM
<b>Alt Program Adı</b>	ÖN LİSANS EĞİTİMİ, LİSANS EĞİTİMİ VE LİSANSÜSTÜ EĞİTİM
<b>Alt Program Hedefi</b>	Mesleki yeterlilik sahibi ve gelişime açık mezunlar yetiştirilmesi
<b>Faaliyet Adı</b>	Yükseköğretim Kurumları Tezsiz Yüksek Lisans
<b>Açıklama</b>	Enstitülerde yürütülen lisansüstü eğitim, öğretim ve sınavlar ile ilgili usul ve esasları düzenlemek

EKONOMİK KOD	2023 Bütçe	2023 Harcama (Haziran)	2024 Bütçe	2025 Tahmin	2026 Tahmin
<i>Personel Giderleri</i>	2.835.000	2.356.329	7.145.000	8.794.000	9.970.000
<i>Sosyal Güvenlik Kurumuna Devlet Primi Giderleri</i>	28.000	3.065	58.000	72.000	83.000
<i>Mal ve Hizmet Alım Giderleri</i>	1.317.000	100.405	3.087.000	3.800.000	4.308.000
<i>Faiz Giderleri</i>					
<i>Cari Transferler</i>					
<i>Sermaye Giderleri</i>					
<i>Sermaye Transferleri</i>					
<i>Borç Verme</i>					
<b>BÜTÇE İÇİ TOPLAM KAYNAK</b>	4.180.000	2.459.799	10.290.000	12.666.000	14.361.000
<i>Döner Sermaye</i>					
<i>Özel Hesap</i>					
<i>Diğer Bütçe Dışı Kaynak</i>					
<b>BÜTÇE DIŞI TOPLAM KAYNAK</b>					
<b>FAALİYET MALİYETİ TOPLAMI</b>	4.180.000	2.459.799	10.290.000	12.666.000	14.361.000

## FAALİYET MALİYETLERİ TABLOSU

<b>İdare Adı</b>	İSTANBUL TEKNİK ÜNİVERSİTESİ
<b>Program Adı</b>	YÜKSEKÖĞRETİM
<b>Alt Program Adı</b>	ÖN LİSANS EĞİTİMİ, LİSANS EĞİTİMİ VE LİSANSÜSTÜ EĞİTİM
<b>Alt Program Hedefi</b>	Mesleki yeterlilik sahibi ve gelişime açık mezunlar yetiştirilmesi
<b>Faaliyet Adı</b>	Yükseköğretim Kurumları Uluslararası Ortak Eğitim ve Öğretim Programı
<b>Açıklama</b>	Üniversitemiz Yükseköğretim Kurulu tarafından tanınan yurt dışındaki yükseköğretim kurumlarıyla güçlü taraflarını bir araya getirmek suretiyle eğitim ve öğretimde işbirliği yaparak ve öğrencilere bu kurumların sahip olduğu akademik standartlar çerçevesinde en iyi eğitim ve öğretim imkânı sağlayarak ortak diploma vermeye yönelik program açmaları veya yükseköğretim kurumlarının mevcut programlarında kayıtlı öğrencilerin yurt dışındaki yükseköğretim kurumlarında eğitim görmek suretiyle ortak diploma almalarına ilişkin usul ve esasları düzenlemek.

EKONOMİK KOD	2023 Bütçe	2023 Harcama (Haziran)	2024 Bütçe	2025 Tahmin	2026 Tahmin
<i>Personel Giderleri</i>	8.299.000	2.983.263	5.012.000	6.169.000	6.991.000
<i>Sosyal Güvenlik Kurumuna Devlet Primi Giderleri</i>	64.000	39.759	133.000	165.000	190.000
<i>Mal ve Hizmet Alım Giderleri</i>	3.584.000	249.129	2.205.000	2.714.000	3.078.000
<i>Faiz Giderleri</i>					
<i>Cari Transferler</i>					
<i>Sermaye Giderleri</i>					
<i>Sermaye Transferleri</i>					
<i>Borç Verme</i>					
<b>BÜTÇE İÇİ TOPLAM KAYNAK</b>	<b>11.947.000</b>	<b>3.272.150</b>	<b>7.350.000</b>	<b>9.048.000</b>	<b>10.259.000</b>
<i>Döner Sermaye</i>					
<i>Özel Hesap</i>					
<i>Diğer Bütçe Dışı Kaynak</i>	33.157.625	17.734.836	50.000.000	55.000.000	60.000.000
<b>BÜTÇE DIŞI TOPLAM KAYNAK</b>	<b>33.157.625</b>	<b>17.734.836</b>	<b>50.000.000</b>	<b>55.000.000</b>	<b>60.000.000</b>
<b>FAALİYET MALİYETİ TOPLAMI</b>	<b>45.104.625</b>	<b>21.006.986</b>	<b>57.350.000</b>	<b>64.048.000</b>	<b>70.259.000</b>

## FAALİYET MALİYETLERİ TABLOSU

<b>İdare Adı</b>	İSTANBUL TEKNİK ÜNİVERSİTESİ
<b>Program Adı</b>	YÜKSEKÖĞRETİM
<b>Alt Program Adı</b>	ÖN LİSANS EĞİTİMİ, LİSANS EĞİTİMİ VE LİSANSÜSTÜ EĞİTİM
<b>Alt Program Hedefi</b>	Mesleki yeterlilik sahibi ve gelişime açık mezunlar yetiştirilmesi
<b>Faaliyet Adı</b>	Yükseköğretim Kurumları Yaz Okulları
<b>Açıklama</b>	Yaz okulunda yapılan eğitim-öğretime ilişkin yaz aylarını değerlendirmek, öğrencilere zorunlu derslerdeki yığılmaları önlemek için imkan sağlamak, erken mezuniyet için imkan tanımak

EKONOMİK KOD	2023 Bütçe	2023 Harcama (Haziran)	2024 Bütçe	2025 Tahmin	2026 Tahmin
<i>Personel Giderleri</i>	3.545.000		4.470.000	5.502.000	6.234.000
<i>Sosyal Güvenlik Kurumuna Devlet Primi Giderleri</i>	20.000		40.000	50.000	60.000
<i>Mal ve Hizmet Alım Giderleri</i>	1.528.000		1.933.000	2.379.000	2.698.000
<i>Faiz Giderleri</i>					
<i>Cari Transferler</i>					
<i>Sermaye Giderleri</i>					
<i>Sermaye Transferleri</i>					
<i>Borç Verme</i>					
<b>BÜTÇE İÇİ TOPLAM KAYNAK</b>	5.093.000		6.443.000	7.931.000	8.992.000
<i>Döner Sermaye</i>					
<i>Özel Hesap</i>					
<i>Diğer Bütçe Dışı Kaynak</i>					
<b>BÜTÇE DIŞI TOPLAM KAYNAK</b>					
<b>FAALİYET MALİYETİ TOPLAMI</b>	5.093.000		6.443.000	7.931.000	8.992.000

### FAALİYET MALİYETLERİ TABLOSU

<b>İdare Adı</b>	İSTANBUL TEKNİK ÜNİVERSİTESİ
<b>Program Adı</b>	YÜKSEKÖĞRETİM
<b>Alt Program Adı</b>	YÜKSEKÖĞRETİMDE ÖĞRENCİ YAŞAMI
<b>Alt Program Hedefi</b>	Yükseköğretim öğrencilerine sunulan beslenme ve barınma hizmetlerinin kalitesinin artırılması; öğrencilerin kişisel ve sosyal gelişimi desteklenerek yaşam kalitesinin yükseltilmesi
<b>Faaliyet Adı</b>	Yükseköğretimde Barınma Hizmetleri
<b>Açıklama</b>	Üniversitemiz Öğrencilerine Barınma İmkânı Sağlamaktadır.

EKONOMİK KOD	2023 Bütçe	2023 Harcama (Haziran)	2024 Bütçe	2025 Tahmin	2026 Tahmin
<i>Personel Giderleri</i>	26.856.000	11.038.420	39.427.000	49.802.000	57.127.000
<i>Sosyal Güvenlik Kurumuna Devlet Primi Giderleri</i>	4.419.000	2.136.014	6.685.000	8.445.000	9.685.000
<i>Mal ve Hizmet Alım Giderleri</i>	10.760.000	19.392.862	6.558.000	8.079.000	9.302.000
<i>Faiz Giderleri</i>					
<i>Cari Transferler</i>					
<i>Sermaye Giderleri</i>					
<i>Sermaye Transferleri</i>					
<i>Borç Verme</i>					
<b>BÜTÇE İÇİ TOPLAM KAYNAK</b>	42.035.000	32.567.296	52.670.000	66.326.000	76.114.000
<i>Döner Sermaye</i>					
<i>Özel Hesap</i>					
<i>Diğer Bütçe Dışı Kaynak</i>					
<b>BÜTÇE DIŞI TOPLAM KAYNAK</b>					
<b>FAALİYET MALİYETİ TOPLAMI</b>	42.035.000	32.567.296	52.670.000	66.326.000	76.114.000

## FAALİYET MALİYETLERİ TABLOSU

<b>İdare Adı</b>	İSTANBUL TEKNİK ÜNİVERSİTESİ
<b>Program Adı</b>	YÜKSEKÖĞRETİM
<b>Alt Program Adı</b>	YÜKSEKÖĞRETİMDE ÖĞRENCİ YAŞAMI
<b>Alt Program Hedefi</b>	Yükseköğretim öğrencilerine sunulan beslenme ve barınma hizmetlerinin kalitesinin artırılması; öğrencilerin kişisel ve sosyal gelişimi desteklenerek yaşam kalitesinin yükseltilmesi
<b>Faaliyet Adı</b>	Yükseköğretimde Beslenme Hizmetleri
<b>Açıklama</b>	Öğrenci yemek hizmetini gerçekleştirmek. Üniversitemizde örgün eğitim sistemi içinde normal eğitim- öğretim süresince eğitim-öğretim gören, katkı bedellerini yatırarak kaydını yenileyen öğrencilerin ve maddi imkanları yetersiz olan öğrencilerin yemek hizmetini gerçekleştirmek.

EKONOMİK KOD	2023 Bütçe	2023 Harcama (Haziran)	2024 Bütçe	2025 Tahmin	2026 Tahmin
<i>Personel Giderleri</i>	34.641.000	13.300.903	50.689.000	64.025.000	73.446.000
<i>Sosyal Güvenlik Kurumuna Devlet Primi Giderleri</i>	7.589.000	2.607.186	11.479.000	14.499.000	16.633.000
<i>Mal ve Hizmet Alım Giderleri</i>	11.361.000	12.359.849	68.774.000	73.535.000	84.996.000
<i>Faiz Giderleri</i>					
<i>Cari Transferler</i>					
<i>Sermaye Giderleri</i>					
<i>Sermaye Transferleri</i>					
<i>Borç Verme</i>					
<b>BÜTÇE İÇİ TOPLAM KAYNAK</b>	53.591.000	28.267.938	130.942.000	152.059.000	175.075.000
<i>Döner Sermaye</i>					
<i>Özel Hesap</i>					
<i>Diğer Bütçe Dışı Kaynak</i>					
<b>BÜTÇE DIŞI TOPLAM KAYNAK</b>					
<b>FAALİYET MALİYETİ TOPLAMI</b>	53.591.000	28.267.938	130.942.000	152.059.000	175.075.000

### FAALİYET MALİYETLERİ TABLOSU

<b>İdare Adı</b>	İSTANBUL TEKNİK ÜNİVERSİTESİ
<b>Program Adı</b>	YÜKSEKÖĞRETİM
<b>Alt Program Adı</b>	YÜKSEKÖĞRETİMDE ÖĞRENCİ YAŞAMI
<b>Alt Program Hedefi</b>	Yükseköğretim öğrencilerine sunulan beslenme ve barınma hizmetlerinin kalitesinin artırılması; öğrencilerin kişisel ve sosyal gelişimi desteklenerek yaşam kalitesinin yükseltilmesi
<b>Faaliyet Adı</b>	Yükseköğretimde Kültür ve Spor Hizmetleri
<b>Açıklama</b>	İstanbul Teknik Üniversitesi Sağlık Kültür Ve Spor Daire Başkanlığı Spor Tesisleri İşletme Yönergesi

EKONOMİK KOD	2023 Bütçe	2023 Harcama (Haziran)	2024 Bütçe	2025 Tahmin	2026 Tahmin
<i>Personel Giderleri</i>	2.702.000	1.411.173	3.966.000	5.010.000	5.745.000
<i>Sosyal Güvenlik Kurumuna Devlet Primi Giderleri</i>	418.000	281.600	632.000	798.000	916.000
<i>Mal ve Hizmet Alım Giderleri</i>	1.111.000	337.823	2.020.000	2.487.000	2.819.000
<i>Faiz Giderleri</i>					
<i>Cari Transferler</i>					
<i>Sermaye Giderleri</i>					
<i>Sermaye Transferleri</i>					
<i>Borç Verme</i>					
<b>BÜTÇE İÇİ TOPLAM KAYNAK</b>	4.231.000	2.030.596	6.618.000	8.295.000	9.480.000
<i>Döner Sermaye</i>					
<i>Özel Hesap</i>					
<i>Diğer Bütçe Dışı Kaynak</i>					
<b>BÜTÇE DIŞI TOPLAM KAYNAK</b>					
<b>FAALİYET MALİYETİ TOPLAMI</b>	4.231.000	2.030.596	6.618.000	8.295.000	9.480.000



## FAALİYET MALİYETLERİ TABLOSU

<b>İdare Adı</b>	İSTANBUL TEKNİK ÜNİVERSİTESİ
<b>Program Adı</b>	YÜKSEKÖĞRETİM
<b>Alt Program Adı</b>	YÜKSEKÖĞRETİMDE ÖĞRENCİ YAŞAMI
<b>Alt Program Hedefi</b>	Yükseköğretim öğrencilerine sunulan beslenme ve barınma hizmetlerinin kalitesinin artırılması; öğrencilerin kişisel ve sosyal gelişimi desteklenerek yaşam kalitesinin yükseltilmesi
<b>Faaliyet Adı</b>	Yükseköğretimde Öğrenci Yaşamına İlişkin Diğer Hizmetler
<b>Açıklama</b>	Üniversitemiz öğrencilerin sosyal sorumluluk projeleri kapsamında yürüttükleri faaliyetlerin, bilimsel toplantılara, sosyal ve kültürel aktivitelere katılımlarının ve öğrenci toplulukları kapsamında gerçekleştirdikleri faaliyetleri sağlamak

EKONOMİK KOD	2023 Bütçe	2023 Harcama (Haziran)	2024 Bütçe	2025 Tahmin	2026 Tahmin
<i>Personel Giderleri</i>	25.807.000	8.604.642	46.515.000	58.831.000	68.519.000
<i>Sosyal Güvenlik Kurumuna Devlet Primi Giderleri</i>	4.745.000	1.429.561	7.465.000	9.401.000	10.792.000
<i>Mal ve Hizmet Alım Giderleri</i>	3.542.000	1.787.763	6.436.000	7.922.000	8.981.000
<i>Faiz Giderleri</i>					
<i>Cari Transferler</i>					
<i>Sermaye Giderleri</i>					
<i>Sermaye Transferleri</i>					
<i>Borç Verme</i>					
<b>BÜTÇE İÇİ TOPLAM KAYNAK</b>	34.094.000	11.821.966	60.416.000	76.154.000	88.292.000
<i>Döner Sermaye</i>					
<i>Özel Hesap</i>					
<i>Diğer Bütçe Dışı Kaynak</i>					
<b>BÜTÇE DIŞI TOPLAM KAYNAK</b>					
<b>FAALİYET MALİYETİ TOPLAMI</b>	34.094.000	11.821.966	60.416.000	76.154.000	88.292.000

## FAALİYET MALİYETLERİ TABLOSU

<b>İdare Adı</b>	İSTANBUL TEKNİK ÜNİVERSİTESİ
<b>Program Adı</b>	YÜKSEKÖĞRETİM
<b>Alt Program Adı</b>	YÜKSEKÖĞRETİMDE ÖĞRENCİ YAŞAMI
<b>Alt Program Hedefi</b>	Yükseköğretim öğrencilerine sunulan beslenme ve barınma hizmetlerinin kalitesinin artırılması; öğrencilerin kişisel ve sosyal gelişimi desteklenerek yaşam kalitesinin yükseltilmesi
<b>Faaliyet Adı</b>	Yükseköğretimde Sağlık Hizmetleri Üniversitemiz öğrencilerin beden ve ruh sağlığını korumak, hasta olanları tedavi etmek veya ettirmek, barınma, beslenme, çalışma, dinlenme ve ilgi alanlarına göre boş zamanlarını değerlendirmek, yeni ilgi alanları kazanmalarına imkan sağlayarak, gerek sağlık ve gerekse sosyal durumlarının iyileşmesine, yeteneklerinin ve kişiliklerinin sağlıklı bir şekilde gelişmesine imkan verecek hizmetler sunmak ve onları ruhsal ve bedensel sağlıklarına özen gösteren bireyler olarak yetiştirmek, birlikte düzenli ve disiplinli çalışma, dinlenme ve eğlenme alışkanlıkları kazandırmaktır.
<b>Açıklama</b>	

EKONOMİK KOD	2023 Bütçe	2023 Harcama (Haziran)	2024 Bütçe	2025 Tahmin	2026 Tahmin
<i>Personel Giderleri</i>					
<i>Sosyal Güvenlik Kurumuna Devlet Primi Giderleri</i>					
<i>Mal ve Hizmet Alım Giderleri</i>	195.000	91.697	355.000	438.000	497.000
<i>Faiz Giderleri</i>					
<i>Cari Transferler</i>					
<i>Sermaye Giderleri</i>					
<i>Sermaye Transferleri</i>					
<i>Borç Verme</i>					
<b>BÜTÇE İÇİ TOPLAM KAYNAK</b>	195.000	91.697	355.000	438.000	497.000
<i>Döner Sermaye</i>					
<i>Özel Hesap</i>					
<i>Diğer Bütçe Dışı Kaynak</i>					
<b>BÜTÇE DIŞI TOPLAM KAYNAK</b>					
<b>FAALİYET MALİYETİ TOPLAMI</b>	195.000	91.697	355.000	438.000	497.000

### FAALİYET MALİYETLERİ TABLOSU

<b>İdare Adı</b>	İSTANBUL TEKNİK ÜNİVERSİTESİ
<b>Program Adı</b>	YÖNETİM VE DESTEK PROGRAMI
<b>Alt Program Adı</b>	TEFTİŞ, DENETİM VE DANIŞMANLIK HİZMETLERİ
<b>Alt Program Hedefi</b>	
<b>Faaliyet Adı</b>	Hukuki Danışmanlık ve Muhakemat Hizmetleri
<b>Açıklama</b>	Üniversitemizin Taraf Olduğu Adli ve İdari Davalarda, İç ve Dış Tahkim Yargılamasında, İcra İşlemlerinde ve Yargıya İntikal Eden Diğer Her Türü Hukuki Uyuşmazlıklarda Temsil Edilmesi. İdare Hizmetlerine İlişkin Mevzuat, Sözleşme, Şartname ve Uyuşmazlıklar ile İlgili İşlemler Yürütülecektir.

EKONOMİK KOD	2023 Bütçe	2023 Harcama (Haziran)	2024 Bütçe	2025 Tahmin	2026 Tahmin
<i>Personel Giderleri</i>	1.738.000	1.351.630	4.785.000	5.938.000	6.841.000
<i>Sosyal Güvenlik Kurumuna Devlet Primi Giderleri</i>	306.000	220.151	576.000	715.000	824.000
<i>Mal ve Hizmet Alım Giderleri</i>	210.000	160.851	382.000	470.000	533.000
<i>Faiz Giderleri</i>					
<i>Cari Transferler</i>					
<i>Sermaye Giderleri</i>					
<i>Sermaye Transferleri</i>					
<i>Borç Verme</i>					
<b>BÜTÇE İÇİ TOPLAM KAYNAK</b>	2.254.000	1.732.632	5.743.000	7.123.000	8.198.000
<i>Döner Sermaye</i>					
<i>Özel Hesap</i>					
<i>Diğer Bütçe Dışı Kaynak</i>					
<b>BÜTÇE DIŞI TOPLAM KAYNAK</b>					
<b>FAALİYET MALİYETİ TOPLAMI</b>	2.254.000	1.732.632	5.743.000	7.123.000	8.198.000

### FAALİYET MALİYETLERİ TABLOSU

<b>İdare Adı</b>	İSTANBUL TEKNİK ÜNİVERSİTESİ
<b>Program Adı</b>	YÖNETİM VE DESTEK PROGRAMI
<b>Alt Program Adı</b>	TEFTİŞ, DENETİM VE DANIŞMANLIK HİZMETLERİ
<b>Alt Program Hedefi</b>	
<b>Faaliyet Adı</b>	İç Denetim
<b>Açıklama</b>	Üniversitemiz Yönetim ve Kontrol Yapılarının Risk Analizleri Doğrultusunda Değerlendirilmesi, Kaynakların Etkili Ekonomik ve Verimli Kullanılıp Kullanılmadığı Hususunda İncelemeler Yapılması ve Önerilerde Bulunulması, Harcamaların ve Mali İşlemlerin Mevzuat ve Üst Politika Belgelerine Uygun Şekilde Yürütülmesi Faaliyetleri Yürütülecektir.

EKONOMİK KOD	2023 Bütçe	2023 Harcama (Haziran)	2024 Bütçe	2025 Tahmin	2026 Tahmin
<i>Personel Giderleri</i>	1.267.000	750.590	3.770.000	4.678.000	5.388.000
<i>Sosyal Güvenlik Kurumuna Devlet Primi Giderleri</i>	275.000	119.696	518.000	643.000	740.000
<i>Mal ve Hizmet Alım Giderleri</i>	53.000		96.000	119.000	135.000
<i>Faiz Giderleri</i>					
<i>Cari Transferler</i>					
<i>Sermaye Giderleri</i>					
<i>Sermaye Transferleri</i>					
<i>Borç Verme</i>					
<b>BÜTÇE İÇİ TOPLAM KAYNAK</b>	<b>1.595.000</b>	<b>870.286</b>	<b>4.384.000</b>	<b>5.440.000</b>	<b>6.263.000</b>
<i>Döner Sermaye</i>					
<i>Özel Hesap</i>					
<i>Diğer Bütçe Dışı Kaynak</i>					
<b>BÜTÇE DIŞI TOPLAM KAYNAK</b>					
<b>FAALİYET MALİYETİ TOPLAMI</b>	<b>1.595.000</b>	<b>870.286</b>	<b>4.384.000</b>	<b>5.440.000</b>	<b>6.263.000</b>

### FAALİYET MALİYETLERİ TABLOSU

<b>İdare Adı</b>	İSTANBUL TEKNİK ÜNİVERSİTESİ
<b>Program Adı</b>	YÖNETİM VE DESTEK PROGRAMI
<b>Alt Program Adı</b>	ÜST YÖNETİM, İDARİ VE MALİ HİZMETLER
<b>Alt Program Hedefi</b>	
<b>Faaliyet Adı</b>	Bilgi Teknolojilerine Yönelik Faaliyetler
<b>Açıklama</b>	İdarelerin bilgi işlem sistemlerinin işletilmesi ve geliştirilmesi ile teknolojik kapasitelerinin artırılmasına yönelik iş, işlem ve süreçlere ilişkin giderleri bu faaliyet altında izlenecektir.

EKONOMİK KOD	2023 Bütçe	2023 Harcama (Haziran)	2024 Bütçe	2025 Tahmin	2026 Tahmin
<i>Personel Giderleri</i>	13.319.000	6.458.943	26.490.000	33.008.000	37.988.000
<i>Sosyal Güvenlik Kurumuna Devlet Primi Giderleri</i>	2.350.000	1.237.051	4.074.000	5.081.000	5.847.000
<i>Mal ve Hizmet Alım Giderleri</i>	5.826.000	1.770	10.589.000	13.035.000	14.780.000
<i>Faiz Giderleri</i>					
<i>Cari Transferler</i>					
<i>Sermaye Giderleri</i>					
<i>Sermaye Transferleri</i>					
<i>Borç Verme</i>					
<b>BÜTÇE İÇİ TOPLAM KAYNAK</b>	21.495.000	7.697.765	41.153.000	51.124.000	58.615.000
<i>Döner Sermaye</i>					
<i>Özel Hesap</i>					
<i>Diğer Bütçe Dışı Kaynak</i>					
<b>BÜTÇE DIŞI TOPLAM KAYNAK</b>					
<b>FAALİYET MALİYETİ TOPLAMI</b>	21.495.000	7.697.765	41.153.000	51.124.000	58.615.000

### FAALİYET MALİYETLERİ TABLOSU

<b>İdare Adı</b>	İSTANBUL TEKNİK ÜNİVERSİTESİ
<b>Program Adı</b>	YÖNETİM VE DESTEK PROGRAMI
<b>Alt Program Adı</b>	ÜST YÖNETİM, İDARİ VE MALİ HİZMETLER
<b>Alt Program Hedefi</b>	
<b>Faaliyet Adı</b>	Engellilerin Erişilebilirliğinin Sağlanması
<b>Açıklama</b>	5378 sayılı Engelliler Hakkında Kanun kapsamında engellilerin erişilebilirliğinin sağlanması amacıyla yapılacak giderler bu faaliyet altında izlenecektir.

EKONOMİK KOD	2023 Bütçe	2023 Harcama (Haziran)	2024 Bütçe	2025 Tahmin	2026 Tahmin
<i>Personel Giderleri</i>					
<i>Sosyal Güvenlik Kurumuna Devlet Primi Giderleri</i>					
<i>Mal ve Hizmet Alım Giderleri</i>	10.000		18.000	22.000	25.000
<i>Faiz Giderleri</i>					
<i>Cari Transferler</i>					
<i>Sermaye Giderleri</i>	1.500.000		1.000.000	1.000.000	1.000.000
<i>Sermaye Transferleri</i>					
<i>Borç Verme</i>					
<b>BÜTÇE İÇİ TOPLAM KAYNAK</b>	<b>1.510.000</b>		<b>1.018.000</b>	<b>1.022.000</b>	<b>1.025.000</b>
<i>Döner Sermaye</i>					
<i>Özel Hesap</i>					
<i>Diğer Bütçe Dışı Kaynak</i>					
<b>BÜTÇE DIŞI TOPLAM KAYNAK</b>					
<b>FAALİYET MALİYETİ TOPLAMI</b>	<b>1.510.000</b>		<b>1.018.000</b>	<b>1.022.000</b>	<b>1.025.000</b>

## FAALİYET MALİYETLERİ TABLOSU

<b>İdare Adı</b>	İSTANBUL TEKNİK ÜNİVERSİTESİ
<b>Program Adı</b>	YÖNETİM VE DESTEK PROGRAMI
<b>Alt Program Adı</b>	ÜST YÖNETİM, İDARİ VE MALİ HİZMETLER
<b>Alt Program Hedefi</b>	
<b>Faaliyet Adı</b>	Genel Destek Hizmetleri
<b>Açıklama</b>	İdarelerin tüm programlarına hizmet eder nitelikte olan temizlik, güvenlik, aydınlatma, ısıtma, onarım, taşıma ve benzeri mal ve hizmetlerin temini; fiziki çalışma ortamlarının düzenlenmesi, genel evrak ve arşiv hizmetlerinin yürütülmesi, sivil savunma ve seferberlik hizmetlerinin planlanması ve yürütülmesi gibi iş, işlem ve süreçlere yönelik giderleri bu faaliyet altında izlenecektir.

EKONOMİK KOD	2023 Bütçe	2023 Harcama (Haziran)	2024 Bütçe	2025 Tahmin	2026 Tahmin
<i>Personel Giderleri</i>	75.387.000	42.104.786	198.473.000	246.287.000	283.725.000
<i>Sosyal Güvenlik Kurumuna Devlet Primi Giderleri</i>	14.620.000	7.665.211	27.527.000	34.159.000	39.351.000
<i>Mal ve Hizmet Alım Giderleri</i>	15.941.000	12.537.355	43.281.000	45.668.000	50.446.000
<i>Faiz Giderleri</i>					
<i>Cari Transferler</i>	6.108.000	2.644.293	10.470.000	12.889.000	14.615.000
<i>Sermaye Giderleri</i>					
<i>Sermaye Transferleri</i>					
<i>Borç Verme</i>					
<b>BÜTÇE İÇİ TOPLAM KAYNAK</b>	112.056.000	64.951.644	279.751.000	339.003.000	388.137.000
<i>Döner Sermaye</i>					
<i>Özel Hesap</i>					
<i>Diğer Bütçe Dışı Kaynak</i>					
<b>BÜTÇE DIŞI TOPLAM KAYNAK</b>					
<b>FAALİYET MALİYETİ TOPLAMI</b>	112.056.000	64.951.644	279.751.000	339.003.000	388.137.000

### FAALİYET MALİYETLERİ TABLOSU

<b>İdare Adı</b>	İSTANBUL TEKNİK ÜNİVERSİTESİ
<b>Program Adı</b>	YÖNETİM VE DESTEK PROGRAMI
<b>Alt Program Adı</b>	ÜST YÖNETİM, İDARİ VE MALİ HİZMETLER
<b>Alt Program Hedefi</b>	
<b>Faaliyet Adı</b>	İnsan Kaynakları Yönetimine İlişkin Faaliyetler
<b>Açıklama</b>	İdarelerin personel planlamasının yapılması; personel atama, nakil, terfi, emeklilik ve benzeri özlük işlemlerinin yürütülmesi; insan kaynağı kapasitesinin artırılmasına yönelik eğitimlerin planlanması ve düzenlenmesi gibi iş, işlem ve süreçlere yönelik giderleri bu faaliyet altında izlenecektir.

EKONOMİK KOD	2023 Bütçe	2023 Harcama (Haziran)	2024 Bütçe	2025 Tahmin	2026 Tahmin
<i>Personel Giderleri</i>	22.485.000	13.872.449	47.611.000	59.617.000	68.619.000
<i>Sosyal Güvenlik Kurumuna Devlet Primi Giderleri</i>	4.394.000	2.419.768	7.150.000	8.975.000	10.309.000
<i>Mal ve Hizmet Alım Giderleri</i>	130.000		236.000	291.000	330.000
<i>Faiz Giderleri</i>					
<i>Cari Transferler</i>	73.124.000	15.000.667	170.599.000	210.110.000	238.226.000
<i>Sermaye Giderleri</i>					
<i>Sermaye Transferleri</i>					
<i>Borç Verme</i>					
<b>BÜTÇE İÇİ TOPLAM KAYNAK</b>	100.133.000	31.292.884	225.596.000	278.993.000	317.484.000
<i>Döner Sermaye</i>					
<i>Özel Hesap</i>					
<i>Diğer Bütçe Dışı Kaynak</i>					
<b>BÜTÇE DIŞI TOPLAM KAYNAK</b>					
<b>FAALİYET MALİYETİ TOPLAMI</b>	100.133.000	31.292.884	225.596.000	278.993.000	317.484.000



### FAALİYET MALİYETLERİ TABLOSU

<b>İdare Adı</b>	İSTANBUL TEKNİK ÜNİVERSİTESİ
<b>Program Adı</b>	YÖNETİM VE DESTEK PROGRAMI
<b>Alt Program Adı</b>	ÜST YÖNETİM, İDARİ VE MALİ HİZMETLER
<b>Alt Program Hedefi</b>	
<b>Faaliyet Adı</b>	Özel Kalem Hizmetleri
<b>Açıklama</b>	Üst yönetimin çalışma programının düzenlenmesi ile resmi ve özel yazışmalar, protokol, tören, ziyaret, davet, karşılama, ağırlama gibi hizmetlerin yürütülmesi amacıyla gerçekleştirilen iş, işlem ve süreçlere yönelik giderler bu faaliyet altında izlenecektir.

EKONOMİK KOD	2023 Bütçe	2023 Harcama (Haziran)	2024 Bütçe	2025 Tahmin	2026 Tahmin
<i>Personel Giderleri</i>	206.000		423.000	525.000	606.000
<i>Sosyal Güvenlik Kurumuna Devlet Primi Giderleri</i>					
<i>Mal ve Hizmet Alım Giderleri</i>	996.000	256.083	1.769.000	2.178.000	2.470.000
<i>Faiz Giderleri</i>					
<i>Cari Transferler</i>	1.637.000	783.077	2.667.000	3.185.000	3.463.000
<i>Sermaye Giderleri</i>					
<i>Sermaye Transferleri</i>					
<i>Borç Verme</i>					
<b>BÜTÇE İÇİ TOPLAM KAYNAK</b>	<b>2.839.000</b>	<b>1.039.160</b>	<b>4.859.000</b>	<b>5.888.000</b>	<b>6.539.000</b>
<i>Döner Sermaye</i>					
<i>Özel Hesap</i>					
<i>Diğer Bütçe Dışı Kaynak</i>					
<b>BÜTÇE DIŞI TOPLAM KAYNAK</b>					
<b>FAALİYET MALİYETİ TOPLAMI</b>	<b>2.839.000</b>	<b>1.039.160</b>	<b>4.859.000</b>	<b>5.888.000</b>	<b>6.539.000</b>

### FAALİYET MALİYETLERİ TABLOSU

<b>İdare Adı</b>	İSTANBUL TEKNİK ÜNİVERSİTESİ
<b>Program Adı</b>	YÖNETİM VE DESTEK PROGRAMI
<b>Alt Program Adı</b>	ÜST YÖNETİM, İDARİ VE MALİ HİZMETLER
<b>Alt Program Hedefi</b>	
<b>Faaliyet Adı</b>	Strateji Geliştirme ve Mali Hizmetler
<b>Açıklama</b>	İdareler tarafından yürütülen ve idarelerin tüm programlarına hizmet eder nitelikte olan mali yönetim ve kontrole ilişkin iş, işlem ve süreçlere yönelik giderler bu faaliyet altında izlenecektir.

EKONOMİK KOD	2023 Bütçe	2023 Harcama (Haziran)	2024 Bütçe	2025 Tahmin	2026 Tahmin
<i>Personel Giderleri</i>	4.516.000	2.446.619	12.169.000	15.100.000	17.395.000
<i>Sosyal Güvenlik Kurumuna Devlet Primi Giderleri</i>	794.000	447.692	1.495.000	1.855.000	2.138.000
<i>Mal ve Hizmet Alım Giderleri</i>	126.000		230.000	284.000	323.000
<i>Faiz Giderleri</i>					
<i>Cari Transferler</i>					
<i>Sermaye Giderleri</i>					
<i>Sermaye Transferleri</i>					
<i>Borç Verme</i>					
<b>BÜTÇE İÇİ TOPLAM KAYNAK</b>	5.436.000	2.894.311	13.894.000	17.239.000	19.856.000
<i>Döner Sermaye</i>					
<i>Özel Hesap</i>					
<i>Diğer Bütçe Dışı Kaynak</i>					
<b>BÜTÇE DIŞI TOPLAM KAYNAK</b>					
<b>FAALİYET MALİYETİ TOPLAMI</b>	5.436.000	2.894.311	13.894.000	17.239.000	19.856.000

### FAALİYET MALİYETLERİ TABLOSU

<b>İdare Adı</b>	İSTANBUL TEKNİK ÜNİVERSİTESİ
<b>Program Adı</b>	YÖNETİM VE DESTEK PROGRAMI
<b>Alt Program Adı</b>	ÜST YÖNETİM, İDARİ VE MALİ HİZMETLER
<b>Alt Program Hedefi</b>	
<b>Faaliyet Adı</b>	Taşınmaz Mal Gelirleriyle Yürütülecek Hizmetler
<b>Açıklama</b>	Üniversitemiz adına kayıtlı ve tahsisli taşınmaz mallardan elde edilen kira, satış ve işletme gelirleri 2547 sayılı Kanuna ek 25 inci maddesine göre mal ve hizmet alımları ile sermaye harcamalarında kullanılarak hizmetler yürütülmektedir.

EKONOMİK KOD	2023 Bütçe	2023 Harcama (Haziran)	2024 Bütçe	2025 Tahmin	2026 Tahmin
<i>Personel Giderleri</i>					
<i>Sosyal Güvenlik Kurumuna Devlet Primi Giderleri</i>					
<i>Mal ve Hizmet Alım Giderleri</i>	13.870.000	6.916.559	25.209.000	31.032.000	35.184.000
<i>Faiz Giderleri</i>					
<i>Cari Transferler</i>					
<i>Sermaye Giderleri</i>	9.921.000	1.818.661	14.584.000	17.953.000	20.356.000
<i>Sermaye Transferleri</i>					
<i>Borç Verme</i>					
<b>BÜTÇE İÇİ TOPLAM KAYNAK</b>	<b>23.791.000</b>	<b>8.735.221</b>	<b>39.793.000</b>	<b>48.985.000</b>	<b>55.540.000</b>
<i>Döner Sermaye</i>					
<i>Özel Hesap</i>					
<i>Diğer Bütçe Dışı Kaynak</i>					
<b>BÜTÇE DIŞI TOPLAM KAYNAK</b>					
<b>FAALİYET MALİYETİ TOPLAMI</b>	<b>23.791.000</b>	<b>8.735.221</b>	<b>39.793.000</b>	<b>48.985.000</b>	<b>55.540.000</b>

### FAALİYET MALİYETLERİ TABLOSU

<b>İdare Adı</b>	İSTANBUL TEKNİK ÜNİVERSİTESİ
<b>Program Adı</b>	YÖNETİM VE DESTEK PROGRAMI
<b>Alt Program Adı</b>	ÜST YÖNETİM, İDARİ VE MALİ HİZMETLER
<b>Alt Program Hedefi</b>	
<b>Faaliyet Adı</b>	Yükseköğretimde Öğrencilere Yönelik İdari Hizmetler
<b>Açıklama</b>	Üniversitemiz öğrencilerine yönelik yürütülmesi gereken idari hizmet faaliyetleri; 124 sayılı KHK hükümleri çerçevesinde yürütülecektir.

EKONOMİK KOD	2023 Bütçe	2023 Harcama (Haziran)	2024 Bütçe	2025 Tahmin	2026 Tahmin
<i>Personel Giderleri</i>	18.329.000	12.054.568	49.550.000	61.487.000	70.833.000
<i>Sosyal Güvenlik Kurumuna Devlet Primi Giderleri</i>	3.518.000	2.312.289	6.624.000	8.220.000	9.469.000
<i>Mal ve Hizmet Alım Giderleri</i>					
<i>Faiz Giderleri</i>					
<i>Cari Transferler</i>					
<i>Sermaye Giderleri</i>					
<i>Sermaye Transferleri</i>					
<i>Borç Verme</i>					
<b>BÜTÇE İÇİ TOPLAM KAYNAK</b>	21.847.000	14.366.857	56.174.000	69.707.000	80.302.000
<i>Döner Sermaye</i>					
<i>Özel Hesap</i>					
<i>Diğer Bütçe Dışı Kaynak</i>					
<b>BÜTÇE DIŞI TOPLAM KAYNAK</b>					
<b>FAALİYET MALİYETİ TOPLAMI</b>	21.847.000	14.366.857	56.174.000	69.707.000	80.302.000

## D. İDARENİN TOPLAM KAYNAK İHTİYACI

Tablo 4

PROGRAM SINIFLANDIRMASI	2024			2025			2026		
	BÜTÇE İÇİ	BÜTÇE DIŞI	TOPLAM	BÜTÇE İÇİ	BÜTÇE DIŞI	TOPLAM	BÜTÇE İÇİ	BÜTÇE DIŞI	TOPLAM
<b>ARAŞTIRMA, GELİŞTİRME VE YENİLİK</b>	<b>54.908.000</b>	<b>200.000.000</b>	<b>254.908.000</b>	<b>67.627.000</b>	<b>250.000.000</b>	<b>317.627.000</b>	<b>76.728.000</b>	<b>300.000.000</b>	<b>376.728.000</b>
<b>ARAŞTIRMA ALTYAPILARI</b>	23.700.000	0	23.700.000	29.159.000	0	29.159.000	33.039.000	0	33.039.000
<i>Yükseköğretim Kurumları Araştırma Altyapısı Kurulması ve Geliştirilmesi</i>	23.700.000	0	23.700.000	29.159.000	0	29.159.000	33.039.000	0	33.039.000
<b>YÜKSEKÖĞRETİMDE BİLİMSEL ARAŞTIRMA VE GELİŞTİRME</b>	31.208.000	200.000.000	231.208.000	38.468.000	250.000.000	288.468.000	43.689.000	300.000.000	343.689.000
<i>Yükseköğretim Kurumlarının Bilimsel Araştırma Projeleri</i>	31.208.000	200.000.000	231.208.000	38.468.000	250.000.000	288.468.000	43.689.000	300.000.000	343.689.000
<b>YÜKSEKÖĞRETİM</b>	<b>3.420.188.000</b>	<b>50.000.000</b>	<b>3.470.188.000</b>	<b>4.251.682.000</b>	<b>55.000.000</b>	<b>4.306.682.000</b>	<b>4.882.363.000</b>	<b>60.000.000</b>	<b>4.942.363.000</b>
<b>ÖN LİSANS EĞİTİMİ, LİSANS EĞİTİMİ VE LİSANSÜSTÜ EĞİTİM</b>	3.169.187.000	50.000.000	3.219.187.000	3.948.410.000	55.000.000	4.003.410.000	4.532.905.000	60.000.000	4.592.905.000
<i>Doktora ve Tıpta Uzmanlık Eğitimi</i>	214.988.000	0	214.988.000	266.784.000	0	266.784.000	307.335.000	0	307.335.000
<i>Yükseköğretim Kurumları Bilgi ve Kültürel Kaynaklar ile Sportif Altyapının Geliştirilmesi Hizmetleri</i>	57.091.000	0	57.091.000	33.468.000	0	33.468.000	38.211.000	0	38.211.000
<i>Yükseköğretim Kurumları Birinci Öğretim</i>	2.873.025.000	0	2.873.025.000	3.618.513.000	0	3.618.513.000	4.153.747.000	0	4.153.747.000
<i>Yükseköğretim Kurumları Tezsiz Yüksek Lisans</i>	10.290.000	0	10.290.000	12.666.000	0	12.666.000	14.361.000	0	14.361.000

<i>Yükseköğretim Kurumları Uluslararası Ortak Eğitim ve Öğretim Programı</i>	7.350.000	50.000.000	57.350.000	9.048.000	55.000.000	64.048.000	10.259.000	60.000.000	70.259.000
<i>Yükseköğretim Kurumları Yaz Okulları</i>	6.443.000	0	6.443.000	7.931.000	0	7.931.000	8.992.000	0	8.992.000
<b>YÜKSEKÖĞRETİMDE ÖĞRENCİ YAŞAMI</b>	<b>251.001.000</b>	<b>0</b>	<b>251.001.000</b>	<b>303.272.000</b>	<b>0</b>	<b>303.272.000</b>	<b>349.458.000</b>	<b>0</b>	<b>349.458.000</b>
<i>Yükseköğretimde Barınma Hizmetleri</i>	52.670.000	0	52.670.000	66.326.000	0	66.326.000	76.114.000	0	76.114.000
<i>Yükseköğretimde Beslenme Hizmetleri</i>	130.942.000	0	130.942.000	152.059.000	0	152.059.000	175.075.000	0	175.075.000
<i>Yükseköğretimde Kültür ve Spor Hizmetleri</i>	6.618.000	0	6.618.000	8.295.000	0	8.295.000	9.480.000	0	9.480.000
<i>Yükseköğretimde Öğrenci Yaşamına İlişkin Diğer Hizmetler</i>	60.416.000	0	60.416.000	76.154.000	0	76.154.000	88.292.000	0	88.292.000
<i>Yükseköğretimde Sağlık Hizmetleri</i>	355.000	0	355.000	438.000	0	438.000	497.000	0	497.000
<b>YÖNETİM VE DESTEK PROGRAMI</b>	<b>672.365.000</b>	<b>0</b>	<b>672.365.000</b>	<b>824.524.000</b>	<b>0</b>	<b>824.524.000</b>	<b>941.959.000</b>	<b>0</b>	<b>941.959.000</b>
<b>TEFTİŞ, DENETİM VE DANIŞMANLIK HİZMETLERİ</b>	<b>10.127.000</b>	<b>0</b>	<b>10.127.000</b>	<b>12.563.000</b>	<b>0</b>	<b>12.563.000</b>	<b>14.461.000</b>	<b>0</b>	<b>14.461.000</b>
<i>Hukuki Danışmanlık ve Muhakemat Hizmetleri</i>	5.743.000	0	5.743.000	7.123.000	0	7.123.000	8.198.000	0	8.198.000
<i>İç Denetim</i>	4.384.000	0	4.384.000	5.440.000	0	5.440.000	6.263.000	0	6.263.000
<b>ÜST YÖNETİM, İDARİ VE MALİ HİZMETLER</b>	<b>662.238.000</b>	<b>0</b>	<b>662.238.000</b>	<b>811.961.000</b>	<b>0</b>	<b>811.961.000</b>	<b>927.498.000</b>	<b>0</b>	<b>927.498.000</b>
<i>Bilgi Teknolojilerine Yönelik Faaliyetler</i>	41.153.000	0	41.153.000	51.124.000	0	51.124.000	58.615.000	0	58.615.000
<i>Engellilerin Erişilebilirliğinin Sağlanması</i>	1.018.000	0	1.018.000	1.022.000	0	1.022.000	1.025.000	0	1.025.000
<i>Genel Destek Hizmetleri</i>	279.751.000	0	279.751.000	339.003.000	0	339.003.000	388.137.000	0	388.137.000
<i>İnsan Kaynakları Yönetimine İlişkin Faaliyetler</i>	225.596.000	0	225.596.000	278.993.000	0	278.993.000	317.484.000	0	317.484.000
<i>Özel Kalem Hizmetleri</i>	4.859.000	0	4.859.000	5.888.000	0	5.888.000	6.539.000	0	6.539.000

<i>Strateji Geliştirme ve Mali Hizmetler</i>	13.894.000	0	13.894.000	17.239.000	0	17.239.000	19.856.000	0	19.856.000
<i>Taşınmaz Mal Gelirleriyle Yürütülecek Hizmetler</i>	39.793.000	0	39.793.000	48.985.000	0	48.985.000	55.540.000	0	55.540.000
<i>Yükseköğretimde Öğrencilere Yönelik İdari Hizmetler</i>	56.174.000	0	56.174.000	69.707.000	0	69.707.000	80.302.000	0	80.302.000
<b>GENEL TOPLAM</b>	<b>4.147.461.000</b>	<b>250.000.000</b>	<b>4.397.461.000</b>	<b>5.143.833.000</b>	<b>305.000.000</b>	<b>5.448.833.000</b>	<b>5.901.050.000</b>	<b>360.000.000</b>	<b>6.261.050.000</b>

**EKONOMİK SINIFLANDIRMA DÜZEYİNDE İSTANBUL TEKNİK ÜNİVERSİTESİ PERFORMANS PROGRAMI MALİYETİ**

**Tablo 5**

EKONOMİK KOD	2024				2025				2026			
	HİZMET PROGRAMLARI TOPLAM	YÖNETİM VE DESTEK PROGRAMI	PROGRAM DIŞI GİDERLER	TOPLAM	HİZMET PROGRAMLARI TOPLAM	YÖNETİM VE DESTEK PROGRAMI	PROGRAM DIŞI GİDERLER	TOPLAM	HİZMET PROGRAMLARI TOPLAM	YÖNETİM VE DESTEK PROGRAMI	PROGRAM DIŞI GİDERLER	TOPLAM
<i>Personel Giderleri</i>	2.411.126.000	343.271.000		2.754.397.000	2.997.858.000	426.640.000		3.424.498.000	3.452.992.000	491.395.000		3.944.387.000
<i>Sosyal Güvenlik Kurumuna Devlet Primi Giderleri</i>	292.691.000	47.964.000		340.655.000	364.195.000	59.648.000		423.843.000	419.283.000	68.678.000		487.961.000
<i>Mal ve Hizmet Alım Giderleri</i>	475.020.000	81.810.000		556.830.000	592.342.000	93.099.000		685.441.000	672.937.000	104.226.000		777.163.000
<i>Faiz Giderleri</i>				0				0				0
<i>Cari Transferler</i>		183.736.000		183.736.000		226.184.000		226.184.000		256.304.000		256.304.000
<i>Sermaye Giderleri</i>	296.259.000	15.584.000		311.843.000	364.914.000	18.953.000		383.867.000	413.879.000	21.356.000		435.235.000
<i>Sermaye Transferleri</i>				0				0				0
<i>Borç Verme</i>				0				0				0



<i>Yedek Ödenekler</i>				0				0				0
<b>BÜTÇE İÇİ TOPLAM KAYNAK</b>	<b>3.475.096.000</b>	<b>672.365.000</b>	<b>0</b>	<b>4.147.461.000</b>	<b>4.319.309.000</b>	<b>824.524.000</b>	<b>0</b>	<b>5.143.833.000</b>	<b>4.959.091.000</b>	<b>941.959.000</b>	<b>0</b>	<b>5.901.050.000</b>
<i>Döner Sermaye</i>				0				0				0
<i>Özel Hesap</i>				0				0				0
<i>Diğer Bütçe Dışı Kaynak</i>	250.000.000			250.000.000	305.000.000			305.000.000	360.000.000			360.000.000
<b>BÜTÇE DIŞI TOPLAM KAYNAK</b>	<b>250.000.000</b>	<b>0</b>	<b>0</b>	<b>250.000.000</b>	<b>305.000.000</b>	<b>0</b>	<b>0</b>	<b>305.000.000</b>	<b>360.000.000</b>	<b>0</b>	<b>0</b>	<b>360.000.000</b>
<b>GENEL TOPLAM</b>	<b>3.725.096.000</b>	<b>672.365.000</b>	<b>0</b>	<b>4.397.461.000</b>	<b>4.624.309.000</b>	<b>824.524.000</b>	<b>0</b>	<b>5.448.833.000</b>	<b>5.319.091.000</b>	<b>941.959.000</b>	<b>0</b>	<b>6.261.050.000</b>

## III.EKLER

Ek-1

### FAALİYETLERDEN SORUMLU HARCAMA BİRİMLERİ

İdare Adı İSTANBUL TEKNİK ÜNİVERSİTESİ

Yıl 2024 (Cumhurbaşkanı Teklifi)

PROGRAM	ALT PROGRAM	FAALİYET	SORUMLU HARCAMA BİRİMİ
ARAŞTIRMA, GELİŞTİRME VE YENİLİK	ARAŞTIRMA ALTYAPILARI	Yükseköğretim Kurumları Araştırma Altyapısı Kurulması ve Geliştirilmesi	ÖZEL KALEM (REKTÖRLÜK)
	YÜKSEKÖĞRETİMDE BİLİMSEL ARAŞTIRMA VE GELİŞTİRME	Yükseköğretim Kurumlarının Bilimsel Araştırma Projeleri	ÖZEL KALEM (REKTÖRLÜK)
YÜKSEKÖĞRETİM	ÖN LİSANS EĞİTİMİ, LİSANS EĞİTİMİ VE LİSANSÜSTÜ EĞİTİM	Doktora ve Tıpta Uzmanlık Eğitimi	LİSANSÜSTÜ EĞİTİM ENSTİTÜSÜ
		Yükseköğretim Kurumları Bilgi ve Kültürel Kaynaklar ile Sportif Altyapının Geliştirilmesi Hizmetleri	KÜTÜPHANE VE DOKÜMANTASYON DAİRE BAŞKANLIĞI, YAPI İŞLERİ VE TEKNİK DAİRE BAŞKANLIĞI

	Yükseköğretim Kurumları Birinci Öğretim	İDARİ VE MALİ İŞLER DAİRE BAŞKANLIĞI, SAĞLIK, KÜLTÜR VE SPOR DAİRE BAŞKANLIĞI, BİLGİ İŞLEM DAİRE BAŞKANLIĞI, YAPI İŞLERİ VE TEKNİK DAİRE BAŞKANLIĞI, STRATEJİ GELİŞTİRME DAİRE BAŞKANLIĞI, BİLİŞİM ENSTİTÜSÜ, AVRASYA YER BİLİMLERİ ENSTİTÜSÜ, ENERJİ ENSTİTÜSÜ, DEPREM MÜHENDİSLİĞİ VE AFET YÖNETİMİ ENSTİTÜSÜ, FEN-EDEBİYAT FAKÜLTESİ, KİMYA METALURJİ FAKÜLTESİ, GEMİ İNŞAATI VE DENİZ BİLİMLERİ FAKÜLTESİ, İNŞAAT FAKÜLTESİ, ELEKTRİK-ELEKTRONİK FAKÜLTESİ, MADEN FAKÜLTESİ, MAKİNE FAKÜLTESİ, MİMARLIK FAKÜLTESİ, UÇAK VE UZAY BİLİMLERİ FAKÜLTESİ, DENİZCİLİK FAKÜLTESİ, TEKSTİL TEKNOLOJİ VE TASARIMI FAKÜLTESİ, BİLGİSAYAR VE BİLİŞİM BİLİMLERİ FAKÜLTESİ, İŞLETME FAKÜLTESİ, TÜRK MUSİKİSİ DEVLET KONSERVATUVARI, YABANCI DİLLER YÜKSEKOKULU, TÜRK DİLİ BÖLÜMÜ, GÜZEL SANATLAR BÖLÜMÜ, ATATÜRK İLKELERİ VE İNKILAP TARİHİ BÖLÜMÜ, BEDEN EĞİTİMİ BÖLÜMÜ, HAVACILIK ENSTİTÜSÜ, LİSANSÜSTÜ EĞİTİM ENSTİTÜSÜ
	Yükseköğretim Kurumları Tezsiz Yüksek Lisans	ÖZEL KALEM (GENEL SEKRETERLİK), LİSANSÜSTÜ EĞİTİM ENSTİTÜSÜ
	Yükseköğretim Kurumları Uluslararası Ortak Eğitim ve Öğretim Programı	ÖZEL KALEM (GENEL SEKRETERLİK)
	Yükseköğretim Kurumları Yaz Okulları	İDARİ VE MALİ İŞLER DAİRE BAŞKANLIĞI, FEN-EDEBİYAT FAKÜLTESİ, KİMYA METALURJİ FAKÜLTESİ, GEMİ İNŞAATI VE DENİZ BİLİMLERİ FAKÜLTESİ, İNŞAAT FAKÜLTESİ, ELEKTRİK-ELEKTRONİK FAKÜLTESİ, MADEN FAKÜLTESİ, MAKİNE FAKÜLTESİ, MİMARLIK FAKÜLTESİ, UÇAK VE UZAY BİLİMLERİ FAKÜLTESİ, DENİZCİLİK FAKÜLTESİ, TEKSTİL TEKNOLOJİ VE TASARIMI FAKÜLTESİ, BİLGİSAYAR VE BİLİŞİM BİLİMLERİ FAKÜLTESİ, İŞLETME FAKÜLTESİ, TÜRK MUSİKİSİ DEVLET KONSERVATUVARI, YABANCI DİLLER YÜKSEKOKULU, TÜRK DİLİ BÖLÜMÜ, GÜZEL SANATLAR BÖLÜMÜ, ATATÜRK İLKELERİ VE İNKILAP TARİHİ BÖLÜMÜ
YÜKSEKÖĞRETİMDE ÖĞRENCİ YAŞAMI	Yükseköğretimde Barınma Hizmetleri	SAĞLIK, KÜLTÜR VE SPOR DAİRE BAŞKANLIĞI
	Yükseköğretimde Beslenme Hizmetleri	SAĞLIK, KÜLTÜR VE SPOR DAİRE BAŞKANLIĞI
	Yükseköğretimde Kültür ve Spor Hizmetleri	SAĞLIK, KÜLTÜR VE SPOR DAİRE BAŞKANLIĞI
	Yükseköğretimde Öğrenci Yaşamına İlişkin Diğer Hizmetler	SAĞLIK, KÜLTÜR VE SPOR DAİRE BAŞKANLIĞI, DENİZCİLİK FAKÜLTESİ

		Yükseköğretimde Sağlık Hizmetleri	SAĞLIK, KÜLTÜR VE SPOR DAİRE BAŞKANLIĞI
YÖNETİM VE DESTEK PROGRAMI	TEFTİŞ, DENETİM VE DANIŞMANLIK HİZMETLERİ	Hukuki Danışmanlık ve Muhakemat Hizmetleri	HUKUK MÜŞAVİRLİĞİ
		İç Denetim	ÖZEL KALEM (REKTÖRLÜK)
	ÜST YÖNETİM, İDARİ VE MALİ HİZMETLER	Bilgi Teknolojilerine Yönelik Faaliyetler	BİLGİ İŞLEM DAİRE BAŞKANLIĞI
		Engellilerin Erişilebilirliğinin Sağlanması	YAPI İŞLERİ VE TEKNİK DAİRE BAŞKANLIĞI
		Genel Destek Hizmetleri	ÖZEL KALEM (GENEL SEKRETERLİK), İDARİ VE MALİ İŞLER DAİRE BAŞKANLIĞI, YAPI İŞLERİ VE TEKNİK DAİRE BAŞKANLIĞI
		İnsan Kaynakları Yönetimine İlişkin Faaliyetler	PERSONEL DAİRE BAŞKANLIĞI, SAĞLIK, KÜLTÜR VE SPOR DAİRE BAŞKANLIĞI, DENİZCİLİK FAKÜLTESİ
		Özel Kalem Hizmetleri	ÖZEL KALEM (REKTÖRLÜK)
		Strateji Geliştirme ve Mali Hizmetler	STRATEJİ GELİŞTİRME DAİRE BAŞKANLIĞI
		Taşınmaz Mal Gelirleriyle Yürütülecek Hizmetler	İDARİ VE MALİ İŞLER DAİRE BAŞKANLIĞI, YAPI İŞLERİ VE TEKNİK DAİRE BAŞKANLIĞI
		Yükseköğretimde Öğrencilere Yönelik İdari Hizmetler	SAĞLIK, KÜLTÜR VE SPOR DAİRE BAŞKANLIĞI, ÖĞRENCİ İŞLERİ DAİRE BAŞKANLIĞI

**PERFORMANS GÖSTERGELERİNİN İZLENMESİNDEN SORUMLU BİRİMLER**

**Ek-2**

**İdare Adı: İSTANBUL TEKNİK ÜNİVERSİTESİ**

PROGRAM	ALT PROGRAM	PERFORMANS GÖSTERGELERİ	SORUMLU BİRİM
ARAŞTIRMA, GELİŞTİRME VE YENİLİK	ARAŞTIRMA ALTYAPILARI	Araştırma altyapısı projesi tamamlanma oranı	
	YÜKSEKÖĞRETİMDE BİLİMSEL ARAŞTIRMA VE GELİŞTİRME	Ar-ge'ye harcanan bütçenin toplam bütçeye oranı	ÖZEL KALEM (REKTÖRLÜK)
		Ar-ge sonucu ortaya çıkan ürünlere ilişkin alınan patent sayısı	ÖZEL KALEM (REKTÖRLÜK)
		Ar-ge sonucu ticarileştirilen ürün sayısı	ÖZEL KALEM (REKTÖRLÜK)
		Araştırma merkezleri gelir miktarı	ÖZEL KALEM (REKTÖRLÜK)
		Araştırma merkezlerinin sanayi ile yaptığı proje sayısı	ÖZEL KALEM (REKTÖRLÜK)
		BAP kapsamında desteklenen araştırma projeleri sayısı	ÖZEL KALEM (REKTÖRLÜK)
		Öğretim elemanı başına düşen ar-ge proje sayısı	ÖZEL KALEM (REKTÖRLÜK)
		Patent, faydalı model ve endüstriyel tasarım başvuru sayısı	ÖZEL KALEM (REKTÖRLÜK)
		Ulusal ve uluslararası kuruluşlar tarafından desteklenen ar-ge projesi sayısı	ÖZEL KALEM (REKTÖRLÜK)
Uluslararası endekslerde yer alan bilimsel yayın sayısı	ÖZEL KALEM (REKTÖRLÜK)		
HAYAT BOYU ÖĞRENME	YÜKSEKÖĞRETİM KURUMLARI SÜREKLİ EĞİTİM FAALİYETLERİ	Dezavantajlı gruplara yönelik sosyal entegrasyon ve kapsayıcılığa ilişkin yapılan faaliyet sayısı	

		Eđitim programlarına başvuran kiři sayısı	ÖĐRENCİ İŐLERİ DAİRE BAŐKANLIĐI
		Mezunlara yönelik gerekleřtirilen faaliyet sayısı	SAĐLIK, KÜLTÜR VE SPOR DAİRE BAŐKANLIĐI
		Sürekli Eđitim Merkezi (SEM) ve Dil Merkezi (DİLMER) tarafından mesleki eđitime yönelik verilen sertifika sayısı	İSTANBUL TEKNİK ÜNİVERSİTESİ
		Tamamlanan sosyal sorumluluk projeleri sayısı	İSTANBUL TEKNİK ÜNİVERSİTESİ
		Üniversitenin çevrecilik alanlarında aldıđı ödöl sayısı	İSTANBUL TEKNİK ÜNİVERSİTESİ
TEDAVİ EDİCİ SAĐLIK	TEDAVİ HİZMETLERİ	Ameliyat sayısı	
		Üniversite hastaneleri nitelikli yatak oranı	
		Üniversite hastaneleri yatak doluluk oranı	
		Yatan hasta sayısı	
YÜKSEKÖĐRETİM	ÖĐRETİM ELEMANLARINA SAĐLANAN BURS VE DESTEKLER	SCI, SCI-Expanded, SSCI ve AHCI kapsamındaki dergilerde öđretim elemanı başına düşen yayın sayısı	ÖZEL KALEM (REKTÖRLÜK)
		Yükseköđretim Kurulu tarafından belirlenecek öncelikli alanlarda sağlanan burslardan yararlanan doktora öđrenci sayısı	ÖZEL KALEM (REKTÖRLÜK)
		Yükseköđretim Kurulu tarafından sağlanan araştırma desteklerinden yararlananların sayısı	ÖZEL KALEM (REKTÖRLÜK)
		Yükseköđretim Kurulu tarafından sağlanan yurt dışında yabancı dil yeterliliklerinin artırılmasına yönelik burslardan yararlanan sayısı	ÖZEL KALEM (REKTÖRLÜK)
		Yükseköđretim Kurulu, Türkiye Bilimler Akademisi ve TÜBİTAK bilim, teşvik ve sanat ödülleri sayısı	ÖZEL KALEM (REKTÖRLÜK)

ÖN LİSANS EĞİTİMİ, LİSANS EĞİTİMİ VE LİSANSÜSTÜ EĞİTİM	Doktora eğitimini tamamlayanların sayısı	ÖĞRENCİ İŞLERİ DAİRE BAŞKANLIĞI
	Eğitim bilimleri kontenjan doluluk oranı	ÖĞRENCİ İŞLERİ DAİRE BAŞKANLIĞI
	Eğitimin program süresinde bitirilme oranı	ÖĞRENCİ İŞLERİ DAİRE BAŞKANLIĞI
	Fen bilimleri kontenjan doluluk oranı	ÖĞRENCİ İŞLERİ DAİRE BAŞKANLIĞI
	Kütüphanede bulunan basılı ve elektronik kaynak sayısı	KÜTÜPHANE VE DOKÜMANTASYON DAİRE BAŞKANLIĞI
	Kütüphanede bulunan öğrenci başına düşen basılı ve elektronik kaynak sayısı	KÜTÜPHANE VE DOKÜMANTASYON DAİRE BAŞKANLIĞI
	Kütüphaneden yararlanan kişi sayısı	KÜTÜPHANE VE DOKÜMANTASYON DAİRE BAŞKANLIĞI
	Lisansüstü öğrencilerin toplam öğrenciler içindeki payı	ÖĞRENCİ İŞLERİ DAİRE BAŞKANLIĞI
	Öğrenci başına düşen eğitim alanı	ÖĞRENCİ İŞLERİ DAİRE BAŞKANLIĞI
	Öğrenci başına düşen kapalı alan	ÖĞRENCİ İŞLERİ DAİRE BAŞKANLIĞI
	Öğrenci değişim programlarından yararlanan öğrencilerin oranı	ÖĞRENCİ İŞLERİ DAİRE BAŞKANLIĞI
	Öğretim üyesi başına düşen öğrenci sayısı	ÖĞRENCİ İŞLERİ DAİRE BAŞKANLIĞI
	Sağlık bilimleri kontenjan doluluk oranı	ÖĞRENCİ İŞLERİ DAİRE BAŞKANLIĞI
	Sosyal bilimler kontenjan doluluk oranı	ÖĞRENCİ İŞLERİ DAİRE BAŞKANLIĞI
	Teknokent veya Teknoloji Transfer Ofisi (TTO) projelerine katılan öğrenci sayısı	İSTANBUL TEKNİK ÜNİVERSİTESİ

	Uluslararası kuruluşlarla ortak uygulanan eğitim programı sayısı	İSTANBUL TEKNİK ÜNİVERSİTESİ	
	Yabancı dilde eğitim veren program sayısı	ÖĞRENCİ İŞLERİ DAİRE BAŞKANLIĞI	
	Yabancı uyruklu akademisyen sayısı	PERSONEL DAİRE BAŞKANLIĞI	
	Yabancı uyruklu öğrenci sayısı	ÖĞRENCİ İŞLERİ DAİRE BAŞKANLIĞI	
	Yan dal ve çift ana dal programından mezun olanların toplam mezun sayısına oranı	ÖĞRENCİ İŞLERİ DAİRE BAŞKANLIĞI	
	YÜKSEKÖĞRETİMDE ÖĞRENCİ YAŞAMI	Barınma hizmetlerinden yararlanan öğrenci sayısı	SAĞLIK, KÜLTÜR VE SPOR DAİRE BAŞKANLIĞI
		Beslenme hizmetlerinden yararlanan öğrenci sayısı	SAĞLIK, KÜLTÜR VE SPOR DAİRE BAŞKANLIĞI
		Öğrenci başına düşen sosyal donatı alanı	SAĞLIK, KÜLTÜR VE SPOR DAİRE BAŞKANLIĞI
		Öğrenci kulüp ve topluluk sayısı	SAĞLIK, KÜLTÜR VE SPOR DAİRE BAŞKANLIĞI
		Sosyal, kültürel ve sportif faaliyet sayısı	SAĞLIK, KÜLTÜR VE SPOR DAİRE BAŞKANLIĞI
Yükseköğretimde öğrenci başına barınma harcaması		SAĞLIK, KÜLTÜR VE SPOR DAİRE BAŞKANLIĞI	
Yükseköğretimde öğrenci başına beslenme harcaması		SAĞLIK, KÜLTÜR VE SPOR DAİRE BAŞKANLIĞI	
Yükseköğretimde öğrenci yaşamından memnuniyet oranı		SAĞLIK, KÜLTÜR VE SPOR DAİRE BAŞKANLIĞI	
Yükseköğretimde öğrencilere sunulan sağlık hizmetinden yararlanan öğrenci sayısının toplam öğrenci sayısına oranı		SAĞLIK, KÜLTÜR VE SPOR DAİRE BAŞKANLIĞI	



İTÜ



250 YIL  
1773-2023

